

**Monika Cepil**

Uniwersytet Łódzki

Łódź

monika\_cepil@wp.pl

## KSZTAŁTOWANIE I ROZWÓJ UKŁADÓW RURALISTYCZNYCH KOLONII FRYDERYCJAŃSKICH W WOJEWÓDZTWIE ŁÓDZKIM

### FORMATION AND DEVELOPMENT OF RURAL SETTLEMENTS OF THE FREDERICIAN COLONIZATION IN ŁÓDŹ PROVINCE

**Zarys treści:** W artykule dokonano próby przedstawienia procesu kształtowania się oraz rozwoju układów przestrzennych kolonii fryderycjańskich we współczesnych granicach województwa łódzkiego. W pierwszej części rozważań przedstawiono wyniki badań nad inicjalnym stadium kształtowania się układów przestrzennych kolonii fryderycjańskich. Wyodrębniono trzy główne formy rozplanowania wsi: ulicówki, wsie wieloliniowe i układ koncentryczno-promienisty. Następnie przeanalizowano zmiany układów przestrzennych badanych wsi, które zaszły w XIX w. W kolejnej części artykułu zobrazowano ekspansję przestrzenną osad w okresie międzywojennym. W ostatnim fragmencie analizie poddano morfologię wsi po 1945 r. W artykule zaprezentowano wyniki badań nad wybranym zagadnieniem w oparciu o charakterystyczne przykłady kolonii.

**Słowa kluczowe:** kolonizacja fryderycjańska, wieś, osadnictwo, geografia historyczna, morfogeneza wsi, województwo łódzkie

**Key words:** Frederician colonization, village, settlement, historical geography, morphogenesis of the villages, Łódź Province

#### Wstęp

Kolonizację fryderycjańską zapoczątkował król Fryderyk Wilhelm II, a jego następcy godnie ją kontynuowali na terenach prowincji pruskich. Pierwsze kolonie

powstawały na Śląsku w połowie XVIII w. (Kaczmarczyk 1945, s. 174; Konopczyński 1981, s. 198). Na skutek II i III rozbioru ziemie środkowej Polski znalazły się pod panowaniem Prus, wchodząc w skład nowo utworzonej prowincji Prus Południowych (Wąsicki 1957, s. 111). Na terenach leśnych obecnego województwa łódzkiego powstało 25 kolonii fryderycjańskich (ryc. 1). Osady uformowały się na przełomie XVIII i XIX w. (Heike 1979).



Ryc. 1. Rozmieszczenie kolonii fryderycjańskich na tle obecnego województwa łódzkiego  
 Fig. 1. Distribution of the Frederician colonization against the background of the present Łódź Voivodeship

Źródło: opracowanie własne na podstawie Cepil 2017, s. 210

Utworzone osady miały przynieść zysk z podatków, podnieść w prowincji status gospodarczy i dobrobyt. Celem kolonizacji była stopniowa integracja nowo nabytych terenów z rdzennym obszarem Prus. Warunki dla nowych osadników w porównaniu z pańszczyźnianym statusem chłopów polskich były bardzo korzystne. Osadnicy płacili tylko czynsz, nie ponosili żadnych innych należności feudalnych. Zasiedlanie ob-

szaru Prus Południowych ludnością niemiecką miało także na celu stopniową germanizację ludności polskiej (Zimmermann 1915).

Osady wiejskie zostały uformowane pod wpływem wielu czynników przyrodniczych i antropogenicznych. Dużą rolę odegrały także aspekty historyczne. Podczas procesu kolonizacji fryderycjańskiej niezwykle ważną rolę odegrał rozwój układów ruralistycznych będący jednym z podstawowych przedmiotów badań geografii osadnictwa (Szulc 1995; Szymańska 2013). Kolonizacja fryderycjańska na obszarze środkowej Polski stanowi niezwykle interesujący wątek badawczy, znajdujący odzwierciedlenie w literaturze naukowej, głównie niemieckojęzycznej. Warto wymienić w tym kontekście prace niemieckich autorów E.O. Kossmanna (1942) i O. Heikego (1979). Wiele nowych ustaleń w zakresie omawianej tematyki przyniosła w późniejszym czasie praca polskiego naukowca K. Woźniaka (2013). Wymienione publikacje prezentują wyniki badań nad zagadnieniami prawnowłasnościowymi i ekonomiczno-społecznymi kolonii fryderycjańskich. Natomiast do tej pory nikt nie zajął się problemem morfologii kolonii fryderycjańskich ukształtowanych w środkowej Polsce. Z tego względu autorka podjęła próbę wykonania kompleksowej analizy struktur morfologicznych i ich zmienności w ujęciu historycznym. Na potrzeby opracowania przeprowadzono kwerendy w Archiwum Głównym Akt Dawnych w Warszawie oraz Archiwum Państwowym w Łodzi.

W badaniach korzystano głównie z metod retrogresywnych i historycznych. Metoda historyczna służyła do uchwycenia genezy osadnictwa i ukazania, w jakim stopniu formy współczesnego układu przestrzennego są złożone z dawnych elementów. Metoda była realizowana poprzez studiowanie dawnych map, planów oraz starych opisów miejscowości. W artykule posłużono się również metodą retrogresywną, polegającą na konfrontacji zachowanych materiałów źródłowych z dostępnymi zapiskami historycznymi.

Artykuł ma na celu ukazanie procesów morfologicznych kolonii fryderycjańskich we współczesnych granicach województwa łódzkiego, dlatego analizie podlegać będą tylko niektóre – charakterystyczne pod względem ukształtowania przestrzennego – jednostki osadnicze.

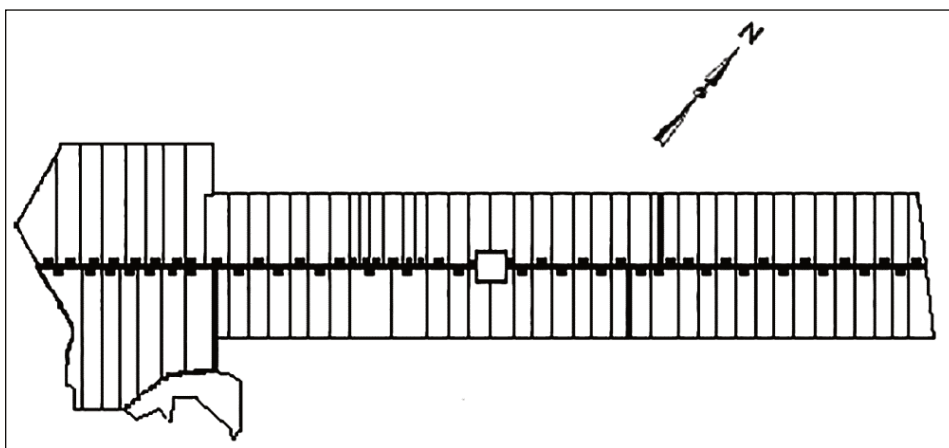
### **Inicjalne stadium kształtowania układów przestrzennych kolonii fryderycjańskich**

W procesie kształtowania kolonii fryderycjańskich na omawianym terenie możemy wyróżnić trzy główne formy przestrzenne: ulicówki, wsie wieloliniowe oraz o układzie koncentryczno-promienistym. Z uwagi na dokładne techniki pomiarowe zarówno granice zewnętrzne, jak i wewnętrzne (czyli np. podziały pól i działek) kolonii charakteryzowały się bardzo dużą regularnością, składając się w dużej mierze z odcinków prostoliniowych (Kossmann 1942, s. 115; Figlus 2015, s. 270). Kolonie fryderycjańskie były projektowane według zaleceń wydawanych przez władze pruskie. Pomiarów terenowych pod przyszłe osady dokonywali wykwalifikowani architekci (Woźniak 2013, s. 86) m.in.: Kramm, Kunzel, Sievert i Schweitzer (Kossmann 1942, s. 121; Woźniak 2015, s. 101). Do ich zadań należało również wykonanie projektu przyszłych

kolonii. Nowo powstałe osiedla wiejskie formowały się na terenach puszczańskich, z dala od głównych szlaków komunikacyjnych, dopiero w późniejszych okresach połączono je siecią drożną z innymi miejscowościami (Szulc 1995, s. 66).

Pod względem morfologicznym najbardziej rozpowszechnionym układem przestrzennym okazały się ulicówki. Cechami charakterystycznymi tego typu osiedli były: zwarta zabudowa wzdłuż drogi, równa odległość gospodarstw od siebie oraz identyczne nadziały gruntów (Szymańska 2013, s. 71-72; Bożyk 2015, s. 129). Siedliskom towarzyszył na ogół pasmowy układ pól, w którym każdy kolonista otrzymywał parcelę ziemi położoną prostopadle do drogi stanowiącej główną oś kompozycyjną osady. Rozłogi posiadały charakter jednoliniowy (Zagożdżon 1971, s. 348; Tkocz 1998, s. 72; Szymańska 2013, s. 119-121).

Jedną z najbardziej charakterystycznych ulicówek powstałych podczas kolonizacji fryderycjańskiej była Borowa w gminie Koluszki (ryc. 2). Kolonia została zaprojektowana przez Kramma i początkowo liczyła 49 zagród. Nadziały gruntów posiadały charakter puszczański, skutkiem czego było prowadzenie przez każdego osadnika indywidualnych akcji karczunkowych na przydzielonej działce. Przy pracach pomiarowych starano się, gdy tylko teren na to pozwalał, aby parcela obejmowała także ziemie bez konieczności melioracji oraz uciążliwego karczunku. Przez środek Borowej rozplanowano drogę stanowiącą główną oś kompozycji i rozdzielającą dwa ciągi zagród. W części środkowej i północno-wschodniej Borowej nadziały gruntów posiadały charakter długiego i wąskiego pasa. Zabudowa została zlokalizowana naprzemianlegle po obydwóch stronach szlaku. Nieco inna sytuacja wystąpiła w południowo-zachodniej części osady, gdzie każdy gospodarz otrzymywał nadział ziemi tylko z jednej strony drogi (AGAD, Zb. kart., sygn. 140; BUW, Gab. ryc., GR 300, sygn. 299).



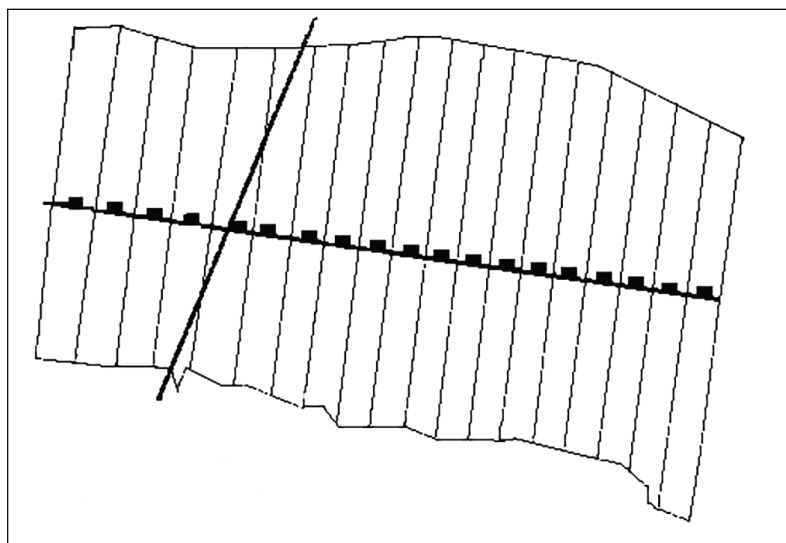
Ryc. 2. Borowa, gm. Koluszki. Odrys planu kolonii z 1800 r.

Fig. 2. Borowa (Commune of Koluszki). A copy of the village plan from 1800

Źródło: BUW, Gabinet rycin, GR 300, sygn. 299

Formę przestrzenną ulicówki posiadał także Augustów (obecnie ulica w Łodzi) zaprojektowany przez Sieverta. Kolonia obejmowała 16 zagród 60-morgowych (BUW,

Gab. ryc., GR 300, sygn. 299; Heike 1979, s. 99). W Starych Krasnodębach w gminie Aleksandrów Łódzki, mających kształt ulicówki z dwustronną zabudową, zaprojektowano 11 gospodarstw 60-morgowych (BUW, Gab. ryc., GR 300, sygn. 299; Woźniak 2015, s. 109). Jednostronną zabudową charakteryzowała się Starowa Góra gm. Rzgów (ryc 3). W kolonii niwa siedliskowa znajdowała się po północnej stronie głównego szlaku. Kolonia obejmowała 19 gospodarstw. Wszyscy osadnicy dysponowali własnym pasem pola znajdującym się za niwą siedliskową oraz po południowej stronie ciągu komunikacyjnego (AGAD, Zb. kart., sygn. 267-6).



Ryc. 3. Starowa Góra, gm. Rzgów. Odrys planu kolonii z 1799 r.

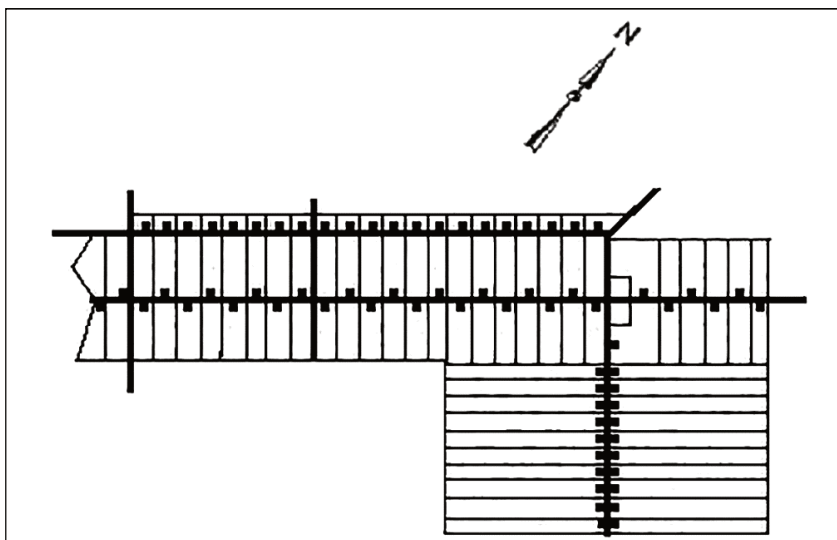
Fig. 3. Starowa Góra (Commune of Rzgów). A copy of the village plan from 1799

Źródło: AGAD, Zbiór kartograficzny, sygn. 267-6

Jedną z mniejszych kolonii powstałych podczas zaboru pruskiego była osada Małogórne w gminie Parzęczew. Układ ruralistyczny tworzyły dwa ciągi zabudowy, symetrycznie rozlokowane wzdłuż dwóch południkowych dróg. Osada o charakterze rzemieślniczym składała się z gospodarstw 3- lub 4-morgowych usytuowanych na wschód od rzeki Bzury (AGAD, Zb. kart., sygn. 312-39; Kossmann 1942, s. 126 i 130; Heike 1979, s. 11).

Oprócz typowych ulicówek w okresie kolonizacji fryderycjańskiej uformowały się układy zwartych wsi wielodrogowych. Warto jako przykład przytoczyć Łaznowską Wolę w gminie Rokiciny (ryc. 4), zaprojektowaną przez Kramma. Kolonia w pierwszej fazie rozwoju składała się z 50 gospodarstw 60-morgowych. Działki zostały przydzielone według kolejności przybycia, np. rodzina, która przyjechała jako pierwsza, dostała działkę nr 1; rodzina, która przybyła jako druga, dostawała działkę nr 2 itd. (Schmit 1942, s. 119). Łaznowska Wola posiadała charakter kolonii wieloliniowej z dwiema głównymi drogami, krzyżującymi się prostopadle. Pierwsze 30 gospodarstw zostało wytyczone przy drodze biegnącej z południowego zachodu na północ-

ny wschód. Pozostałe 20 zagród ulokowano przy drodze idącej z północnego zachodu na południowy wschód. W Łaznowskiej Woli równoległe do drogi biegnącej z południowego zachodu na północny wschód został wytyczony drugi równoległy trakt z zabudowaniami chałupniczymi i zagrodniczymi (21 parceli) (BUW, Gab. ryc., GR 300, sygn. 299; Schmit 1942, s. 129 -130).



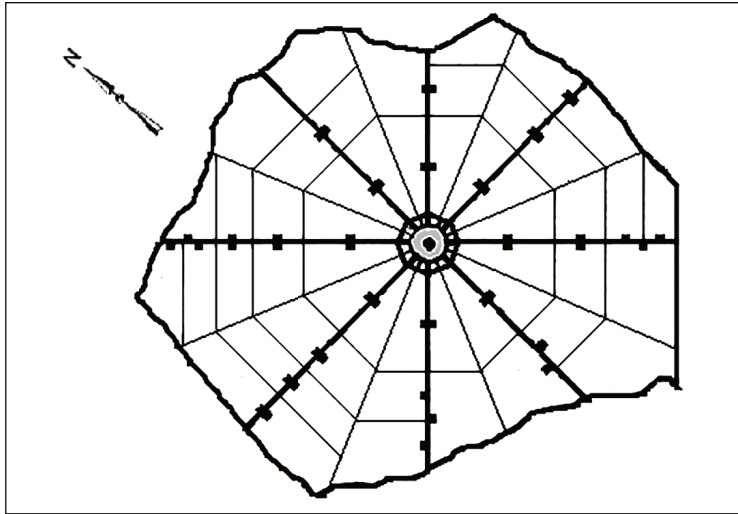
Ryc. 4. Łaznowska Wola gm. Rokiciny. Odrys planu kolonii z 1800 r.

Fig. 4. Łaznowska Wola (Commune of Rokiciny). A copy of the village plan from 1800

Źródło: BUW, Gabinet rycin, GR 300, sygn. 299

Z kolei w Bukowcu (gmina Brójce) rozplanowano dwa główne ciągi, przy których zakwaterowano kolonistów. Pierwszą drogę północno-południową, tzw. Drogę Górną, wytyczono równoległe do rzeki Miazgi. Druga droga (Droga Dolna) odchodziła od głównej drogi w części południowo-wschodniej, tworząc kąt prosty do Drogi Górnej. Zagrody posiadały powierzchnie 30 mórg (Heike 1979, s. 117-118).

Spośród kolonii fryderycjańskich w województwie łódzkim udało się również zidentyfikować jedną formę koncentryczno-promienistą, reprezentowaną przez Nowosolną (obecnie osiedle Łodzi) (ryc. 5). Sporządzony przez Kunzela plan Nowosolnej przedstawiał unikalny gwiazdzisty kształt kolonii z szachownicowym podziałem gruntów. Przy pomiarach Nowosolnej brali udział także Sievert i Kramm. Wiosną 1802 r. zgodnie z ustanowionym planem wykonano podstawowy zarys wsi. Zagrody rozmieszczone były po obu stronach ośmiu prostych dróg, w regularnych odstępach oddalając się od centrum. Nadziały ziemi miały kształt czworokąta o dwóch prostych kątach. Centralny punkt kolonii stanowił okrągły plac z wytyczonymi gruntami dla chałupników i rzemieślników. Gospodarstwa były rozmieszczone wzdłuż ciągów komunikacyjnych, naprzeciwko siebie (BUW, Gab. ryc., GR 300, sygn. 299; Chilczuk 1970, s. 403; Woźniak 2015, s. 111).



Ryc. 5. Nowosolna (obecnie osiedle Łodzi). Odrys planu kolonii z 1802 r.

Fig. 5. Nowosolna (currently a housing estate in Łódź). A copy of the village plan from 1802

Źródło: BUW, Gabinet rycin, GR 300, sygn. 299

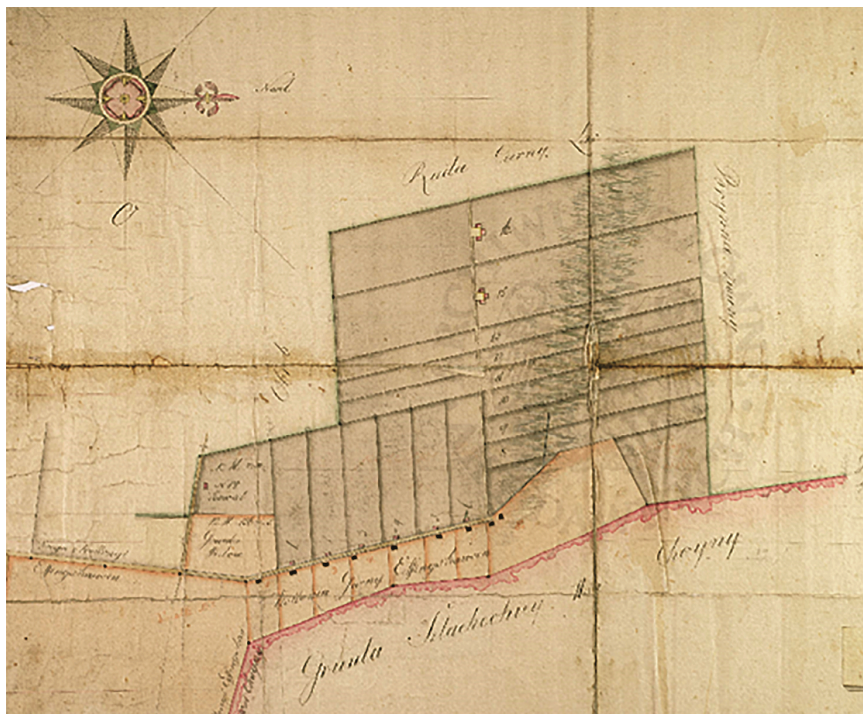
Cechą wspólną w rozplanowaniu przestrzennym kolonii było wydzielenie powierzchni na funkcje gospodarcze i religijne. W Łaznowskiej Woli wydzielono grunty: dla pastora (6 mórg), pod kościół (1 morga), szkołę (4 morgi), kuźnię (3 morgi), cmentarz (2 morgi) oraz 4 morgi pod wspólny sad (Kossmann 1942, s. 190-191). W Bukowcu wyznaczono teren pod szkołę (4 morgi), karczmę (30 mórg), cmentarz (1,5 morgi) i 1 morgę pod kościół (Heike 1979, s. 117-118). Natomiast w Nowosolnej na centralnym placu wyznaczono działki przeznaczone na m.in.: szkołę, karczmę, kuźnię, kościół oraz wspólną studnię. W Borowej na południu wsi usytuowano teren pod wspólne pastwisko (AGAD, Zb. kart., sygn. 140; BUW, Gab. ryc., GR 300, sygn. 299).

### Przemiany rozplanowania wsi w latach 1807-1918

W okresie Księstwa Warszawskiego, a następnie Królestwa Polskiego nastąpił dalszy rozwój osad. Na zarys układów ruralistycznych w owych okresach istotny wpływ wywarł czynnik demograficzny, czyli przybywanie nowych osadników oraz parcelacje gruntów (Koter 1994, s. 84; Woźniak 2015, s. 108).

W pierwszej kolejności warto się przyjrzeć rozwojowi przestrzennemu, który miał miejsce w Starowej Górze (ryc. 6). Ze względu na napływ nowych osadników w 1811 r. na północny zachód od istniejącego siedliska wytyczono nowe tereny pod zabudowę. Przy nowo powstałej drodze, odchodzącej od centralnej części wsi, zaprojektowano zagrody rozmieszczone po obydwóch stronach drogi. Zabudowę ułożono ukośnie względem siebie. Gospodarstwa posiadały pasmowy układ rozłogów (AGAD, Zb. kart., sygn. 268-9). Ze względu na ciągły napływ ludności do Starowej

Góry w 1834 r. wykarczowano kolejny fragment lasu. W jego obrębie wytyczono 11 nowych gospodarstw (AGAD, Zb. kart., 289-29). W II połowie XIX w. obserwujemy kolejne przekształcenia kolonii. Nieliczne domy zaczynają się pojawiać na południowej stronie głównego ciągu komunikacyjnego, w obrębie pierwotnego siedliska. Zagęszczenie zabudowy pojawia się także na gruntach przyłączonych w 1811 i 1834 r. (AGAD, Zb. kart., sygn. 323-3, ark. 3). Innym przykładem ulicówki, w której w połowie XIX w. nastąpił rozwój zabudowy, była Markówka w gminie Dobroń. Cechą charakterystyczną było tu rozmieszczanie nowych gospodarstw w nieregularny sposób względem siebie (AGAD, Zb. kart., sygn. 232-3, ark. 5). Analizując dostępne materiały kartograficzne, można także dostrzec występowanie procesów scalania gruntów, mające miejsce np. w Augustowie (AGAD, Zb. kart., sygn. 353-6).

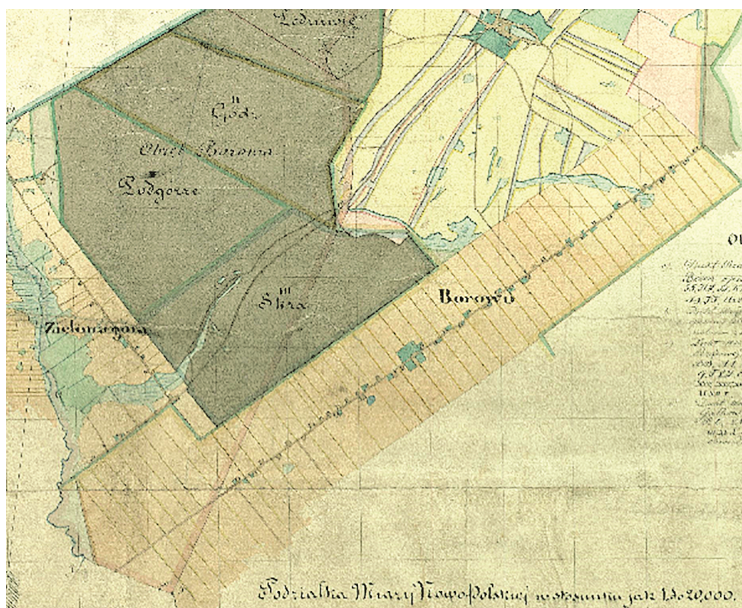


Ryc. 6. Starowa Góra, gm. Rzgów. Przestrzenne powiększenie osady z 1811 r.

Fig. 6. Starowa Góra (Commune of Rzgów). The enlargent village plan from 1811

Źródło: AGAD, Zbiór Kartograficzny, *Karta kallonistom Gurnego i Dolnego Effingshausen*, sygn. 268-9

W wyniku parcelacji w Borowej (ryc. 7) układ zabudowy uległ rozproszeniu. W związku z rozwojem przestrzennym osady namnaża się liczba i długość dróg, np. na północnym wschodzie istniejąca droga została przedłużona do Gałkówka. Zmianie nie uległy granice zewnętrzne kolonii. Warto dodać, że Borowa na północnym zachodzie sąsiadowała z Zieloną Górą (gmina Koluszki), z którą nie była połączona siecią drożną (AGAD, Zb. kart., sygn. 277-5).

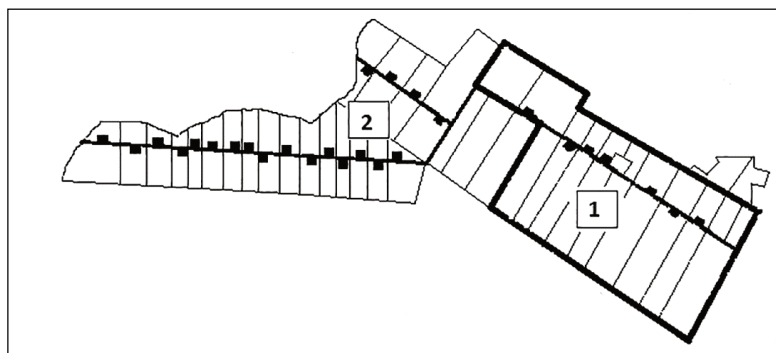


Ryc. 7. Borowa, gm. Koluszki. Regularne siedlisko w kształcie prostokąta na planie *Majorat Galków i części Dóbr Rządowych Pabianice z 1854 r.*

Fig. 7. Borowa (Commune of Koluszki). Regular site in the form of a rectangle excerpt plan *Majorat Galków i części Dóbr Rządowych Pabianice z 1854 r.*

Źródło: AGAD, Zbiór kartograficzny, sygn. 277-5

Duże zmiany morfogenetyczne nastąpiły w 1826 r. w Starych Krasnodębach (ryc. 8).



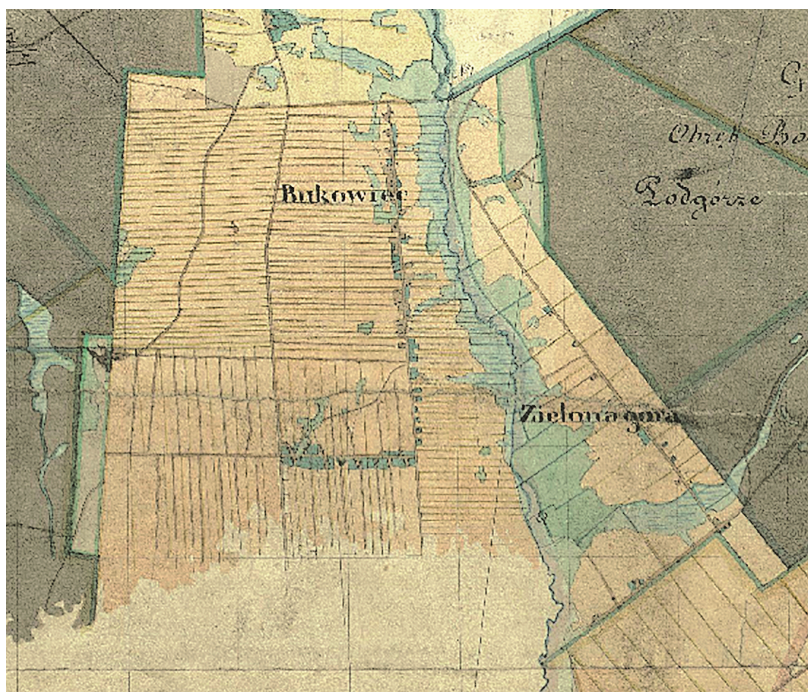
Ryc. 8. Stare Krasnodęby, gm. Aleksandrów Łódzki. Odrys pierwotnego planu kolonii (1) oraz nowe siedlisko powstałe w 1826 r. (2)

Fig. 8. Stare Krasnodęby (Commune of Aleksandrów Łódzki). A copy of the first village plan from (1) and shapes site from 1826

Źródło: AGAD, Zbiór kartograficzny, sygn. 104; APL, Zbiór kartograficzny, sygn. 147; BUW, Gabinet Rycin, GR 300, sygn. 299

Dawna ulicówka przekształciła się w wieś wielodrogową. Na zachód od pierwotnej kolonii ukształtowały się dwa nowe ciągi komunikacyjne. W kolonii został zachowany pasmowy układ gruntów, występujący po obydwóch stronach drogi. Gospodarstwa ulokowano naprzemianlegle. Krasnodęby Stare posiadały kształt regularnego wieloboku. Wygląd przestrzenny w niemalże identycznym kształcie zachował się na planach wsi z 1845 r. (AGAD, Zb. kart., sygn. 104; APŁ, Zb. kart., sygn. 147; BUW, Gab. Ryc., GR 300, sygn. 299).

Przyjrzyjmy się teraz, jak się zmieniały struktury przestrzenne w Łaznowskiej Woli i Bukowcu w XIX w. Miejscowości te w dalszym ciągu reprezentowały wielodrogowy charakter. W Łaznowskiej Woli nastąpił rozwój kolonii w części północnej zamieszkałej przez chałupników i zagrodników (AGAD, Zb. kart., sygn. 174; BUW, Gab. ryc., GR 300, sygn. 299). W Bukowcu (ryc. 9) oprócz istniejących gospodarstw, w południowo-zachodniej części wsi wytyczono nowe parcele gruntów. Warto wspomnieć, że Bukowiec nie posiadał połączenia komunikacyjnego z sąsiadującą Zieloną Górą, od której oddzielony był rzeką Miazgą (AGAD, Zb. kart., sygn. 277-5).



Ryc. 9. Bukowiec, gm. Brójce i Zielona Góra, gm. Koluszki. Regularne siedliska kolonii fryderycjańskich na planie *Majorat Galków i części Dóbr Rządowych Pabianice* z 1854 r.

Fig. 9. Bukowiec (Commune of Brójce) and Zielona Góra (Commune of Koluszki). Regular site in the form of a rectangle Frederician colonization excerpt plan *Majorat Galków i części Dóbr Rządowych Pabianice* z 1854 r.

Źródło: AGAD, Zbiór kartograficzny, sygn. 277-5

Ze względu na brak terenu rozwój Nowosolnej był ograniczony. Nowi osadnicy otrzymywali ziemię dzięki podziałowi dawnych gospodarstw. Nowych karczunków dokonano w latach 1810-1840 w północno-wschodniej części wsi. Pozwoliło to na założenie około 30 nowych zagrod. Ostateczny kształt i wielkość Nowosolna uzyskała w 1840 r. W 1846 r. liczba gospodarstw wynosiła około 160. W późniejszych latach następują kolejne parcelacje siedlisk. Wraz z rozrostem osady zwiększyła się także liczba dróg prowadzących do działek gospodarzy (AGAD, Zb. kart., sygn. 323-3, ark. 3; BUŁ, sygn. K 5399, ark. E34 Łódź).

### Przemiany morfologiczne kolonii fryderycjańskich w okresie międzywojennym

Przemiany, jakie zaszły w obrębie kolonii fryderycjańskich w okresie międzywojennym, można rozpatrywać w różnych aspektach. Zmiany ekonomiczne pozwalają zauważyć, że coraz większa liczba mieszkańców zaczęła się utrzymywać z działalności pozarolniczej. Następuje zanik asymetrycznych usytuowań gospodarstw wzdłuż drogi. Zagrody przestają posiadać jednakowy charakter. Warto tu zwrócić szczególną uwagę na duże poszerzenie wewnętrzne Borowej. Domy powstające w obrębie niwy siedliskowej są ulokowane w nieco mniej regularny sposób, niż miało to miejsce we wcześniej analizowanych okresach. Zaczyna następować proces zmniejszania się odległości między domami. Warto dodać, że zagęszczenie niwy siedliskowej dostrzegamy w prawie każdej omawianej kolonii (Figlus 2009, s. 249; Schöler 2009, s. 29; Szymańska 2013, s. 161).

W okresie międzywojennym w wielu dawnych ulicówkach z zabudową jednostronną zabudowa wkracza na drugą stronę drogi. W Markówce (ryc. 10) pierwsze domy pojawiają się w południowo-zachodniej części wsi. Poprawie ulega także sytuacja w zakresie połączeń komunikacyjnych. Markówka na południu została połączona siecią drożną z Dobroniem (WIG, *Topographische Karte*, 1940, ark. P42 S28F).

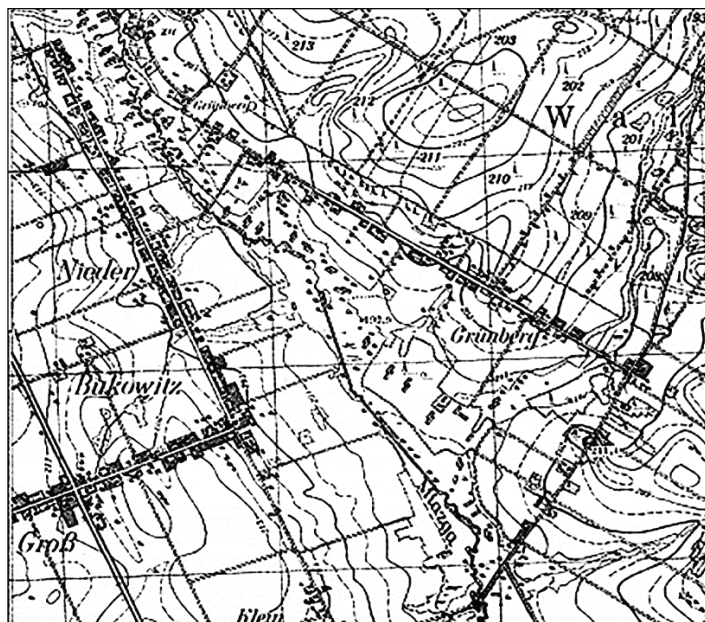


Ryc. 10. Markówka, gm. Dobroń. Struktura osadnicza wsi z 1940 r.

Fig. 10. Markówka (Commune of Dobroń). The settlement structure of the village from 1940

Źródło: WIG, *Topographische Karte* ark. P42 S28F, 1:25 000

W Zielonej Górze (ryc. 11) dostrzegamy nieregularny rozwój niwy siedliskowej z obydwóch stron osi komunikacyjnej. Niewielka zabudowa występuje także przy drugiej nowo powstałej drodze w południowej części osady.



Ryc. 11. Bukowiec, gm. Brójce i Zielona Góra, gm. Koluszki. Struktury osadnicze wsi z 1940 r.  
 Fig. 11. Bukowiec (Commune of Brójce) and Zielona Góra (Commune of Koluszki). The settlement structure of the village from 1940

Źródło: WIG, *Topographische Karte*, ark. P42 S29B, 1:25 000

Główny ciąg komunikacyjny został przedłużony w części północno-zachodniej do Justynowa, a w przeciwnym kierunku do Borowej. Pomiędzy Zieloną Górą a Bukowcem na rzece powstały dwa mosty (AGAD, Zb. kart., sygn. 277-5; WIG, *Topographische Karte*, 1940, ark. P42 S29B). W obręb Augustowa zaczyna wkraczać chaotyczne rozmieszczenie gospodarstw, głównie w granicy niwy siedliskowej. Droga, przy której ulokowano zagrody, została w części południowej przedłużona do Dąbrowy, natomiast w części centralnej wytyczono nowe ciągi drogowe prowadzące do Łodzi i Chojen (WIG, *Topographische Karte*, 1940, ark. P41 S29G).

W Starych Krasnodębach nastąpił rozwój przestrzenny istniejącego siedliska w kierunku zachodnim. Nowo powstałe osiedle nazwano Nowymi Krasnodębami. W porównaniu z innymi omówionymi powyżej osiedlami fryderycjańskimi, w Starych Krasnodębach występuje duża odległość między sąsiadującymi gospodarstwami. Tak jak w przypadku innych kolonii fryderycjańskich, poprawie uległa sieć komunikacyjna. Każda droga, przy której ukształtowały się gospodarstwa, pełni funkcję łącznika z inną miejscowością (WIG, *Topographische Karte*, 1940, ark. P41 S28F).

Ekspansja zabudowy kolonii miała miejsce także w Bukowcu (ryc. 11). Wzdłuż dawnych dróg polnych zaczęła powstawać nowa zabudowa. W Łaznowskiej Woli kształtują się nowe drogi, rozmieszczone w sposób nieregularny względem siebie. Zaprojektowane przy nich gospodarstwa były powoli zasiedlane. Przez północną część osady poprowadzono główny trakt komunikacyjny z Łodzi do Tomaszowa Mazowieckiego (WIG, *Topographische Karte*, 1940, ark. P42 S29B).

Porównując charakter przestrzenny Nowosolnej z okresu międzywojennego z inicjalnym rozplanowaniem osady, można dostrzec, że zmianie nie uległy granice zewnętrzne kolonii. Natomiast w części wewnętrznej przy wszystkich ośmiu drogach nastąpił proces parcelacji gruntów i zagęszczenia niwy siedliskowej (WIG, 1931, sygn. P41 S29; Schöler, 2009, s. 95).

### Charakter morfologiczny kolonii fryderycjańskich po 1945 r.

Po II wojnie światowej, na skutek odpływu dawnych mieszkańców i napływu nowych osadników, nasiliło się zaburzenie układów przestrzennych kolonii fryderycjańskich. Można przypuszczać, że związane jest to zapewne ze zniszczeniami wojennymi, które wyeliminowały część dawnej architektury. Niektóre osady zmieniły swoją przynależność administracyjną, np. w 1988 r. Nowosolna i Wiaćzyń Górny zostały włączone w granice administracyjne Łodzi (Dz.Urz. Woj. Łódzkiego, 1987, nr 25, poz. 205). Nieco wcześniej, bo w 1945 r., do miasta inkorporowano Augustów i fragment Starowej Góry (Dz.U. 1946, nr 4, poz. 35). Kolejną część Starowej Góry do Łodzi przyłączono w 1961 r. (Dz.U. 1961, nr 50, poz. 266).

Rozważania zaczniemy od zmian, jakie zaszły w koloniach fryderycjańskich inkorporowanych do Łodzi. W Nowosolnej (ryc. 12) wzdłuż drogi Łódź – Brzeziny wyznaczono tereny pod zabudowę jednorodzinną, a potem deweloperską, bez respektowania tradycyjnego układu działek.



Ryc. 12. Nowosolna (Łódź). Współczesna struktura morfologiczna osiedla wiejskiego  
Fig. 12. Nowosolna (Łódź). Present morphological structure of a rural estate

Źródło: <http://mapy.geoportal.gov.pl>

Degradacja układu przestrzennego Nowosolnej przebiegała nierównomiernie. Największe nasilenie można zaobserwować w sąsiedztwie drogi do Łodzi oraz w południowo-zachodniej części wsi. Tereny oddalone od centrum wsi zachowały dawną formę, zwłaszcza w kierunku północnym. Nie została naruszona linia środkowa pomiędzy drogami. W znacznym stopniu zachowało się także dawne siedlisko, uległo ono tylko parcelacji gruntów. Wiejski charakter utrzymał się także w Wiączyniu Górnym (obecnie ul. Malownicza w Łodzi) (<http://mapy.geoportal.gov.pl>).

Dawna kolonia Augustów obecnie stanowi ulicę Łodzi. Przybrała ona typowo miejski charakter. W obręb dawnej osady wkroczyła zabudowa wielorodzinna oraz punkty usługowo-handlowe (<http://mapy.geoportal.gov.pl>).

Inaczej sytuacja przestrzenna wygląda w osadach, które obecnie stanowią strefę podmiejską Łodzi. W dużej liczbie kolonii drogi zaczęły pełnić funkcję miejskich ulic. W Starowej Górze (ryc. 13) drogę, stanowiącą kiedyś główną oś osady, przemianowano na ul. Centralną. Prostopadłe do niej w miejscu dawnych dróg dojazdowych wytyczono nowe ulice oraz nowe nadziały gruntów. Przez środek wsi w latach 70. XX w. została wytyczona droga Łódź – Piotrków Trybunalski (w miejscu dawnej drogi Chojny – Rzgów). Przy centralnym placu obecnie znajdują się punkty handlowe i gastronomiczne. Porównując historyczny plan Starowej Góry z obecnym, można dostrzec, że zmianie nie uległy dawne zewnętrzne granice wsi. Dawna północna i północno-zachodnia granica dziś oddziela Starową Górę od Łodzi. Natomiast po południowej i wschodniej granicy przebiegają szlaki komunikacyjne. Do dziś wyraźne są również rozszerzenia kolonii dokonane w 1811 r. i 1834 r. (obecnie w granicach Łodzi) (AGAD, Zb. kart., sygn. 268-9; AGAD, Zb. kart. sygn. 267-6; <http://mapy.geoportal.gov.pl>).



Ryc. 13. Starowa Góra, gm. Rzgów. Współczesna struktura morfologiczna osiedla wiejskiego  
 Fig. 13. Starowa Góra (Commune of Rzgów Rzgów). Present morphological structure of a rural estate

Źródło: <http://mapy.geoportal.gov.pl>

W Bukowcu i Zielonej Górze dawne ciągi komunikacyjne przejęły rolę głównych ulic, od których prostopadle odchodzą nowo powstałe boczne uliczki (dawne drogi polne). W Łaznowskiej Woli nadal pozostaje widoczne inicjalne rozmieszczenie dróg. Czytelne pozostają także granicę placu wspólnego kolonii. Niestety w ich obręb zaczynają powoli wkraczać funkcje mieszkaniowe (<http://mapy.geoportal.gov.pl>).

Najmniejsze zmiany morfologiczne nastąpiły w koloniach ulokowanych w dalszej odległości od miasta, jak Augustopol (gmina Dąbrowice) i Brzozów (gmina Rzeczycza). W dawnych koloniach fryderycjańskich obserwujemy nieregularny proces parcelacji gruntów oraz wkraczanie zabudowy na tereny dawnych rozłogów. Im dalej od miasta, tym deformacje układu przestrzennego postępują wolniej.

## **Podsumowanie**

Przekształcenia form rozplanowania i zmiany układów ruralistycznych kolonii fryderycjańskich w środkowej Polsce były wypadkową wielu czynników, wśród których jednym z zasadniczych z punktu widzenia kształtowania się oblicza wsi były warunki przyrodnicze związane z dużą ilością wolnych puszczańskich terenów. Niezwykle istotne wydają się aspekty prawno-własnościowe, w szczególności odzwierciedlające się w powstawaniu regularnych układów ruralistycznych zaprojektowanych przez wykwalifikowanych architektów. W województwie łódzkim można wyszczególnić: ulicówki, wsie wieloliniowe oraz wieś promienisto-koncentryczną (Nowosolna). Okres kolonizacji fryderycjańskiej sprzyjał tworzeniu, a następnie rozwojowi nowych – geometrycznie oryginalnych – kształtów siedlisk, rozwijających się na uboczu od już istniejących osiedli.

W okresie Księstwa Warszawskiego i Królestwa Polskiego w koloniach fryderycjańskich nastąpił wzrost liczby ludności powodujący proces rozdrabniania gruntów i rozwój zabudowy. Zmiany, które zaszły w krajobrazie ruralistycznym osad fryderycjańskich po 1918 r., wyraźnie przyczyniły się do wewnętrznego zagęszczenia osad w wyniku parcelacji gruntów.

Współcześnie największe zmiany nastąpiły w jednostkach osadniczych inkorporowanych do Łodzi. Dawne kolonie zaczęły pełnić funkcje osiedli z zabudową jednorodzinną (Nowosolna i Wiączyń Górny). Typowo miejski charakter i zanik dawnej zabudowy obserwujemy wyłącznie w dawnej kolonii Augustów. Nieco mniejsze zmiany przestrzenne zaszły w koloniach zlokalizowanych w większej odległości od miasta. Ze względu na rozwój prawie wszystkich osiedli wiejskich zasiedlonych niegdyś przez kolonistów fryderycjańskich następuje zaburzenie pierwotnego układu przestrzennego poprzez wytyczenie nowych siedlisk w obrębie dawnych rozłogów, wkraczanie zabudowy po drugiej stronie drogi oraz powstanie nowej zabudowy wzdłuż dawnych dróg polnych.

## Skróty

AGAD – Archiwum Akt Dawnych w Warszawie  
APE – Archiwum Państwowe w Łodzi  
BUW – Biblioteka Uniwersytetu Warszawskiego  
BUŁ – Biblioteka Uniwersytetu Łódzkiego  
WIG – Wojskowy Instytut Geograficzny

## Literatura

### Źródła

- Archiwum Główne Akt Dawnych w Warszawie, Zbiór kartograficzny, *Augustów, plan Luzeckiego z 1841 r.*, sygn. 353-6
- Archiwum Główne Akt Dawnych w Warszawie, Zbiór kartograficzny, *Ekonomia Łaznów plan z 1866 r.*, sygn. 174
- Archiwum Główne Akt Dawnych w Warszawie, Zbiór kartograficzny, *Ekonomia Rządowa Zdzichów i lasy przyległe z 1826 r.*, sygn. 104,
- Archiwum Główne Akt Dawnych w Warszawie, Zbiór kartograficzny, *Karta kollo-nistom Gurnego i Dolnego Effingshausen*, sygn. 268-9
- Archiwum Główne Akt Dawnych w Warszawie, Zbiór kartograficzny, *Karta von dem Stretorte zwischen der konigt Galkower Forst und dem adlichen Dorfe Bedon z 1803 r.*, sygn. 140
- Archiwum Główne Akt Dawnych w Warszawie, Zbiór kartograficzny, *Łódź i okoli-ce, plan z II połowy XIX w.*, sygn. 323-3, ark. 3 i 5
- Archiwum Główne Akt Dawnych w Warszawie, Zbiór kartograficzny, *Majorat Gał-ków i części Dóbr Rządowych Pabianice plan z 1854 r.*, sygn. 277-5
- Archiwum Główne Akt Dawnych w Warszawie, Zbiór kartograficzny, *Małogórne plan z 1803 r.*, sygn. 312-39
- Archiwum Główne Akt Dawnych w Warszawie, Zbiór kartograficzny, *Starowej Gó-ry, plan z 1799 r.*, sygn. 267-6
- Archiwum Główne Akt Dawnych w Warszawie, Zbiór kartograficzny, *Starowej Gó-ry plan z 1834 r.*, sygn. 289-29
- Archiwum Państwowe w Łodzi, Zbiór kartograficzny, *Stare Krasnodęby plan z 1854 r.*, sygn. 147
- Biblioteka Uniwersytetu Łódzkiego, Zbiór kartograficzny, *Karte des Westlichen Russlands*, sygn. K 5399, ark. E 34 Łódź
- Biblioteka Uniwersytetu Warszawskiego, Gabinet Rycin, GR 300, *Augustów plan z 1800/1801 r.*, sygn. 299
- Biblioteka Uniwersytetu Warszawskiego, Gabinet Rycin, GR 300, *Borowa plan z 1799/1800 r.*, sygn. 299
- Biblioteka Uniwersytetu Warszawskiego, Gabinet Rycin., GR 300, *Łaznowska Wola plan z 1800 r.*, sygn. 299
- Biblioteka Uniwersytetu Warszawskiego, Gabinet Rycin, GR 300, *Nowosolna plan z 1802 r.*, sygn. 299

- Biblioteka Uniwersytetu Warszawskiego, Gabinet Rycin, GR 300, *Stare Krasnodęby plan z 1800/1801 r.*, sygn. 299
- Uchwała nr XXVII/161/87 Rady Narodowej Miasta Łodzi z dnia 29 czerwca 1987 w sprawie zmiany granic miasta Łodzi, *Dziennik Urzędowy Województwa Łódzkiego* z dnia 4 września 1987 r., nr 25, poz. 205
- Rozporządzenie Rady Ministrów z dnia 20 grudnia 1945 r. o zmianie granic miasta Łodzi, *Dziennik Ustaw*, 1946, nr 4, poz. 35
- Rozporządzenie Rady Ministrów z dnia 7 listopada 1961 r. w sprawie zmiany granic miasta Łodzi, *Dziennik Ustaw*, 1961, nr 50, poz. 266

## Opracowania

- Bożyk I., 2015, *Osadnictwo niemieckie na terenach wiejskich między Pilicą a Wisłą w latach 1815-1864*, Kielce – Łódź
- Cepil M., 2017, *Śladami osadników wiejskich w środkowej Polsce. Cmentarze i ich pozostałości*, *Studia z Geografii Politycznej i Historycznej*, 6, s. 209-226
- Chilczuk M., 1970, *Osadnictwo wiejskie Polski (Formy i układy przestrzenne)*, Warszawa
- Figlus T., 2009, *Rozłogi, jako struktura hierarchiczna krajobrazu kulturowego wsi. Próba uściślenia pojęć i typologii morfologicznej*. W: *Geografia historyczna jako determinanta rozwoju nauk humanistycznych*, red. M. Kulesza, Legnica – Łódź, s. 245-253
- Figlus T., 2015, *Uwagi na temat procesu kształtowania granic wsi w Polsce do końca XVIII wieku w kontekście morfogenetycznym*, *Studia z Geografii Politycznej i Historycznej*, t. 4, s. 253-276
- Heike O., 1979, *150 Jahre Schwabensiedlungen in Polen 1795-1945*, Leverkusen
- Kaczmarczyk Z., 1945, *Kolonizacja niemiecka na wschód od Odry*, Poznań
- Konopczyński W., 1981, *Fryderyk Wielki a Polska*, Poznań
- Kossmann E.O., 1942, *Die Anfänge des Deutschtums im Litzmannstädter Raum Hauländer- und Schwabensiedlung*, Leipzig
- Koter M., 1994, *Rola wiejskich elementów morfologicznych w procesie kształtowania układu przestrzennego Łodzi*. W: *Zagadnienia geografii historycznej osadnictwa w Polsce*, red. M. Koter, J. Tkocz, Toruń – Łódź, s. 63-88
- Schmit M., 1942, *Mundart und Siedlungsgeschichte der schwäbisch-rheinfränkischen Dörfer bei Litzmannstadt*, Marburg
- Schöller H.A., 2009, *Neu-Sulzfeld / Nowosolna 23. Mai 1801-17. Januar 1945. Illustrierte historisch-geographische Erinnerungen an ein Dorf und seine Menschen*, Erlangen
- Szulc H., 1995, *Morfogeneza osiedli wiejskich w Polsce*, Wrocław
- Szymańska D., 2013, *Geografia osadnictwa*, Warszawa
- Tkocz J., 1998, *Organizacja przestrzenna wsi w Polsce*, Katowice
- Wąsicki J., 1957, *Ziemie polskie pod zaborem pruskim, Prusy Południowe 1793-1806. Studium historyczno-prawne*, Wrocław
- Woźniak K.P., 2013, *Niemieckie osadnictwo wiejskie między Prosną a Pilicą i Wisłą od lat 70. XVIII wieku do 1866 roku. Proces i jego interpretacje*, Łódź

- Woźniak K.P., 2015, *Pruskie wsie liniowe w okolicach Łodzi i ich mieszkańcy w początkach XIX wieku*, Acta Universitatis Lodziensis, Folia Geographica Socio-Oeconomica, 21, s. 101-117
- Zagożdżon A., 1971, *Morfologia osiedli województwa opolskiego*. W: *Struktury i procesy osadnicze*, red. S. Golachowski, Opole – Wrocław, s. 303-313
- Zimmermann K., 1915, *Fryderyk Wielki i jego kolonizacja rolna na ziemiach polskich*, t. I, Poznań

### **Źródła internetowe (z dnia 22.10.2017 r.)**

- Wojskowy Instytut Geograficzny, 1940, *Topographische Karte*, ark. P41 S28F, P41 S29G, P42 S29B, P42 S28F, P42 S29B, <http://igrek.amzp.pl/mapindex.php?cat=WIG100WWII&listtype=standard&listsort=sortoption1>
- Wojskowy Instytut Geograficzny, 1931, *Polska mapa taktyczna*, ark. P41 S29, skala 1:100 000, [http://maps.mapywig.org/m/WIG\\_maps/series/100K/P41\\_S29\\_LODZ\\_1931.jpg](http://maps.mapywig.org/m/WIG_maps/series/100K/P41_S29_LODZ_1931.jpg)
- <http://mapy.geoportal.gov.pl>

### **Summary**

The article analyzes the formation and development of spatial arrangements of Frederician colonization in the contemporary borders of the Central Poland. In the first part of the analysis, the analysis covered the results of research on the initial stage of formation of spatial systems. Three main forms were laid out to layout the villages of: city streets, linear villages and the concentric-radial system. Then, the transformations of spatial arrangements that took place in the 19th century were discussed. The chapter presents the spatial enlargement of settlements, mainly through the development of buildings. In the next part of the article, the analyzes included spatial expansion of the Frederician colonization in the interwar period. In the last chapter, the contemporary colony morphology was analyzed.