

Krzysztof Parzych

Akademia Pomorska

Słupsk

krzysztof-parzych@wp.pl

**UWARUNKOWANIA FUNKCJONOWANIA WĘDKARSTWA
W POWIECIE STAROGARDZKIM.
STUDIUM PRZYPADKU JEZIORA JELONEK**

**DETERMINANTS OF ANGLING TOURISM
IN THE STAROGARD DISTRICT.
THE EXAMPLE OF THE JELONEK LAKE**

Zarys treści: W niniejszym artykule dokonano analizy wybranych aspektów funkcjonowania turystyki wędkarskiej. Na studium przypadku obrano obszar powiatu starogardzkiego. Jako materiał źródłowy wykorzystano wyniki badań ankietowych przeprowadzonych na wybranej populacji turystów wędkarzy przebywających nad jeziorem Jelonek w maju 2013 r.

Słowa kluczowe: turystyka wędkarska, powiat starogardzki, turyści

Key words: angling tourism, starogardzki powiat, tourists

Wstęp

Wędkarstwo to jedna z form turystyki kwalifikowanej, która immanentnie wiąże się ze środowiskiem wodnym. Przyroda w Polsce stwarza idealne warunki dla amatorów wędkarstwa. Turystyka wędkarska łączy się z łowieniem ryb i wypoczynkiem na świeżym powietrzu. Istotnym elementem przy jej uprawianiu jest również zaopatrzenie w sprzęt oraz znajomość specyfiki akwenów. W Polsce obszarami szczególnie odpowiednimi do uprawiania turystyki wędkarskiej są tereny pojezierne oraz górskie.

Turystyka wędkarska jest problemem naukowym stosunkowo rzadko podejmowanym wśród badaczy zajmujących się turystyką. Większość dotychczasowych prac ma charakter studiów przypadku dotyczących wybranych aspektów uprawiania tej dziedziny na konkretnych obszarach (Krupa i in. 2013; Przybylska i in. 2013). Znacznie częściej różne aspekty wędkarstwa są analizowane przez badaczy zajmujących się ekologią, limnologią czy rybactwem śródlądowym (Wołos, Mickiewicz 2001; Wołos 2008, 2013).

Wdy i Wierzycy, około 10% jego terytorium pokrywają wody powierzchniowe. Powiat starogardzki tworzą gminy: Starogard Gdański – gminy wiejska i miejska, Skarszewy, Zblewo, Kaliska, Czarna Woda, Osieczna, Lubichowo, Bobowo, Skórcz, Osiek i Smętowo Graniczne.

Główną oś hydrograficzną obszaru stanowi rzeka Wierzycy, płynąca początkowo w kierunku południowym, a potem ku wschodowi i uchodząca do Wisły w Gniewie. Dorzecze tej rzeki, której powierzchnia wynosi 1603 km², zajmuje obszar całych powiatów starogardzkiego i kościerskiego oraz części kartuskiego, gdańskiego oraz tczewskiego.

Powiat starogardzki w znacznej części znajduje się w granicach Pojezierza Starogardzkiego, w skład którego wchodzi przede wszystkim jeziora rynnowe, takie jak: Borzechowskie, Grygorek, Kazubskie, Niedackie, Kałębie, Rokitki, Czarne, Godziszewskie, Zduńskie i Szpęgawskie oraz wiele innych. Do większych jezior wytopiskowych należą tu: Bagienka, Tuszynek, Trzechowskie, Ostrowite. Uzupełnieniem jezior są zbiorniki typu rzeczno, m.in. jezioro Brzezianek.

Ponadto na obszarze powiatu starogardzkiego istnieje kilka sztucznych zbiorników wodnych, które są wykorzystywane do celów gospodarczych (hodowla ryb, energetyka wodna). Tego typu niewielkie zbiorniki znajdują się w miejscowościach Kolincki Młyn, Ruda Młyn, Święta Struga, Piesienica i Szpęgawsk. Na tym terenie znajduje się kilkadziesiąt jezior i zbiorników jeziornych, z czego najwięcej jest w gminach Zblewo oraz Lubichowo (tab. 1).

Tabela 1

Wykaz większych jezior na obszarze powiatu starogardzkiego (opracowanie własne)

Table 1

The list of the major lakes in the Starogard Gdański District surface

Gmina	Większe jeziora
Czarna Woda	Lubickie, Szarmach, Kamionna, Długie, Matyjowe
Kaliska	Trzechowskie, Wygonin, Kazubskie
Lubichowo	Borzechowskie, Ocypel, Jelonek, Długie, Zelgoszczek, Kochanka, Bagienka
Osiek	Kałębie, Słone, Wielki Ocypel, Długie
Starogard Gdański	Godziszewskie, Sumińskie, Placzewo, Zduńskie, Szpęgawskie
Zblewo	Borzechowskie, Niedackie, Szteklin, Boczne, Raduńskie, Miradowskie, Semlińskie, Kleszczewskie

Jeziora na obszarze powiatu starogardzkiego podlegają pod zarząd gdańskiego oddziału Polskiego Związku Wędkarskiego. Na terenie powiatu starogardzkiego istnieją dwa rodzaje łowisk: specjalne i przynależące do PZW. W skład PZW z powiatu starogardzkiego wchodzi poszczególne koła wędkarskie o numerach: 073 Wietcisa-Skarszewy, 064 Pinczyn, 074 Skórcz, 069 Starogard Gdański, 054 Gniew.

Jeziora: Szpęgawskie Północne, Rywałd i Borówno Małe są zarządzane przez Koło PZW nr 073 Wietcisa-Skarszewy. Najwięcej jezior jest administrowanych przez

Koło PZW nr 069 Starogard Gdański, a należą do niego: Płaczewskie, Jelonek, Zduńskie, Borówno Małe, Żygowickie i Stary Las. Do Koła PZW nr 074 w Skórczu należą takie jeziora, jak: Rakowieckie i Półwieś.

W ichtiofaunie jezior powiatu starogardzkiego dominują: karasie, karpie, leszcze, okonie, płocie, węgorze, wzdręgi. W niektórych jeziorach, jak np. Stary Las, przynależącym do Koła nr 069 Starogard Gdański, poławiane są również sumy, sandacze, węgorze i amury.

Na obszarze powiatu starogardzkiego istniejący potencjał walorów naturalnych umożliwia uprawianie turystyki wędkarskiej zarówno na ciekach wodnych, jak i na licznych jeziorach. Warto jednocześnie zwrócić uwagę na inne formy wykorzystania turystycznego zasobów wodnych obszaru powiatu starogardzkiego będące konkurencją dla turystyki wędkarskiej, zwłaszcza żeglarstwo, kajakarstwo oraz turystykę wypoczynkową, w mniejszym zakresie również windsurfing.

Tabela 2

Liczba miejsc noclegowych w gminach powiatu starogardzkiego (opracowanie własne na podstawie www.stat.gov.pl/bdl z dnia 30.05.2015)

Table 2

The number of the accommodation places in the Starogard Gdański District communes

Gmina	Liczba miejsc noclegowych
Zblewo	315
Lubichowo	257
Starogard Gdański	236
Skarszewy	216
Czarna Woda	116

Obszar powiatu starogardzkiego leży w peryferyjnej części województwa pomorskiego, stąd jego dostępność komunikacyjna jest ograniczona. Głównymi węzłami transportowymi w komunikacji kolejowej są miejscowości Starogard Gdański, Skórcz oraz Czarna Woda, a w komunikacji drogowej, obok wymienionych – Skarszewy, Zblewo i Lubichowo.

Bazę noclegową dla turystyki w powiecie starogardzkim stanowi 1048¹ miejsc noclegowych (tab. 2). Najwięcej znajduje się w Zblewie – 315, w Lubichowie – 257, w Starogardzie Gdańskim – 236, w Skarszewach – 216 oraz w Czarnej Wodzie – 16. W pozostałych miejscowościach powiatu starogardzkiego nie ma miejsc noclegowych. Na bazę noclegową w powiecie Starogardzkim składa się ogółem 15 obiektów, w tym: 2 hotele, 7 ośrodków wczasowych, 2 ośrodki szkoleniowo-wypoczynkowe, 1 zespół domków turystycznych oraz 3 inne obiekty.

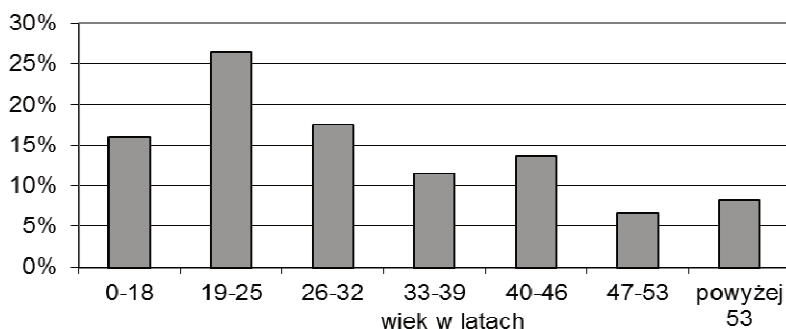
¹ Dane z roku 2014, www.stat.gov.pl/bdl/app/dane_podgrup.display?p_id=591467&p_token=0.4205922426190227 z dnia 30.05.2015.

Analiza wyników

Do analizy zagadnienia funkcjonowania turystyki wędkarskiej w powiecie starogardzkim wykorzystano badania ankietowe wykonane na grupie wędkarzy. Ze względu na trudności związane z brakiem zainteresowania uczestnictwem w badaniu próba badawcza nie była zbyt wielka i wyniosła 120 respondentów. Badania ankietowe zostały przeprowadzone 4-5 maja 2013 r. w miejscowości Jelonek, nad jeziorem Jelonek położonym w Borach Tucholskich, około 35 km od Starogardu Gdańskiego. Kwestionariusz zawierał 18 pytań, z których część miała charakter otwarty, część półzamknięty.

Respondenci zostali zapytani o udział w zawodach i konkursach wędkarskich w powiecie starogardzkim, rodzaj pozwolenia wędkarskiego, preferowane miejsca i sposoby wędkowania, długość pobytów turystycznych związanych z wędkarstwem, szacowaną ilość złowionych ryb (w kg), sposoby łowienia.

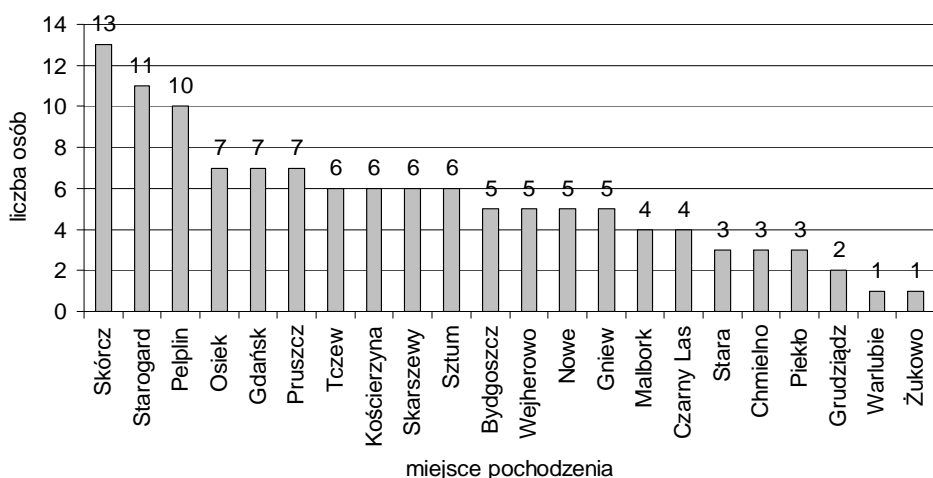
W badanej populacji zdecydowanie przeważali mężczyźni – 117 osób (97,5%). Charakterystyczne były duże różnice wieku respondentów. Największy odsetek badanych wędkarzy był w przedziale wiekowym od 19 do 25 lat – 32 osoby, co stanowiło 26,7% ogółu badanej populacji. Najmniej było respondentów w wieku 47-53 lata – 8 osób, czyli 6,6% ogółu badanych (ryc. 2).



Ryc. 2. Struktura wieku respondentów uczestniczących w badaniach ankietowych (opracowanie własne na podstawie wykonanych badań ankietowych)

Fig. 2. The age structure of the respondents participating in the questionnaire survey

Pytania ankietowe pozwoliły również określić pochodzenie geograficzne wędkujących turystów. Badaną populację stanowiły przede wszystkim osoby zamieszkałe w województwie pomorskim. Było to łącznie 113 osób, natomiast 7 pochodziło z województwa kujawsko-pomorskiego. Ogółem respondenci przyjechali z 22 miejscowości (ryc. 3). Najwięcej wędkarzy pochodziło ze Skórcza, Starogardu Gdańskiego, Pelplina, Wejherowa, Tczewa oraz Kościerzyny. Pojedyncze osoby przyjechały z Bydgoszczy, Gdańska, Grudziądza i Malborka. Pozostali badani pochodzili z kilkunastu małych miejscowości leżących na pograniczu województw pomorskiego i kujawsko-pomorskiego.



Ryc. 3. Pochodzenie terytorialne turystów wędkarzy uczestniczących w badaniach ankietowych (opracowanie własne na podstawie wykonanych badań ankietowych)

Fig. 3. The origin places of the tourist anglers participating in the questionnaire survey

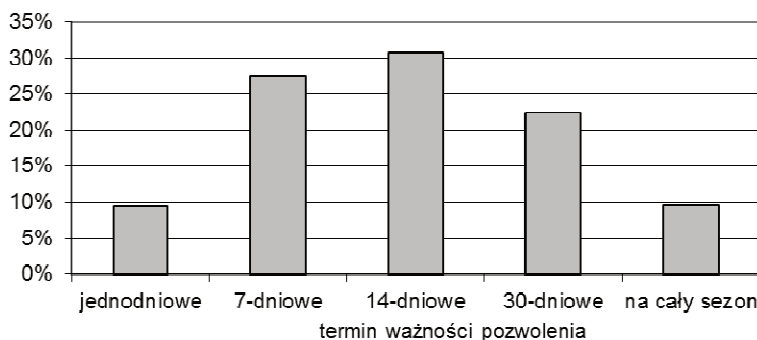
Osoby uprawiające turystykę wędkarską na terenie powiatu starogardzkiego w przeszłości najczęściej uczestniczyły w jednodniowych wyjazdach o charakterze wędkarskim, czasami brały również udział w różnego rodzaju konkursach wędkarskich, co wiąże się z posiadaniem karty wędkarskiej oraz regularnym uiszczaniem opłat startowych. Z badań ankietowych wynika, że w przeszłości w zawodach wędkarskich zorganizowanych na obszarze powiatu starogardzkiego uczestniczyli prawie wszyscy respondenci (119 osób, 99,2% badanych).

Turystyka wędkarska charakteryzuje się wysokim stopniem sezonowości przyjazdów. Podobnie jak dla większości innych form turystyki kwalifikowanej związanych ze środowiskiem wodnym, preferowanym okresem przyjazdów jest sezon urlopowo-wakacyjny, co wynika w odniesieniu do turystyki wędkarskiej ze znacznie lepszej dostępności rzek i jezior w tym czasie. Terminy połowów wędkarskich muszą uwzględniać okresy reżimu wyznaczonego kalendarzem ochronnym dla różnych gatunków poławianych ryb.

Z badań ankietowych wynika, że preferowanymi okresami przyjazdów turystów wędkarzy do miejscowości powiatu starogardzkiego były wiosna i lato. W okresie lata przyjechało 39,2% ankietowanych (47 osób), a zimą jedynie 7,5% respondentów. W głównej mierze ma to związek z trudniejszymi warunkami wyjazdów wędkarskich podczas zimy – niskimi temperaturami, znacznie krótszym dniem oraz dość powszechnym w tym okresie złodzeniem zbiorników, zwłaszcza jeziornych. Istotnym czynnikiem ograniczającym możliwości przyjazdów w okresie jesienno-zimowym jest fakt, że większość obiektów bazy noclegowej na obszarze powiatu starogardzkiego działa jedynie w sezonie letnim.

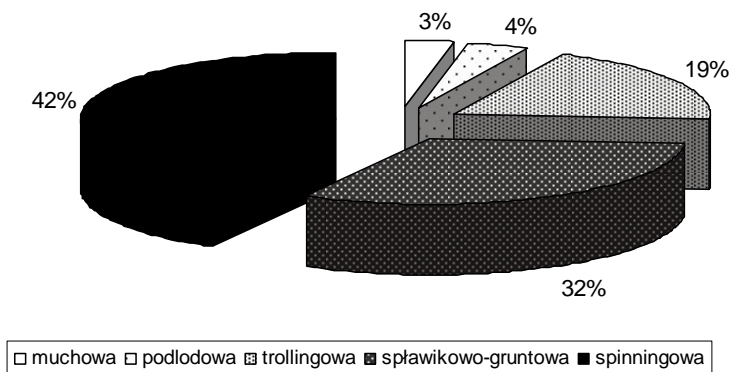
Korzystanie z akwenów w celach wędkarskich zgodnie z przyjętym prawem wymaga posiadania odpowiedniego pozwolenia, które mogą uzyskać jedynie osoby

mające kartę wędkarską oraz zrzeszone w Polskim Związku Wędkarskim. Istnieją różne rodzaje pozwoleń w zależności od czasu ich wykorzystania. W badanej populacji najwięcej było osób z wykupionymi pozwoleniami czternastodniowym (około 31%) oraz siedmiodniowym (około 29%). Z kolei najmniej respondentów miało pozwolenia na cały sezon oraz jednodniowe (ryc. 4).



Ryc. 4. Rodzaje pozwoleń na wędkowanie w wodach powiatu starogardzkiego wśród badanej populacji wędkarzy (opracowanie własne na podstawie badań ankietowych z roku 2014)
 Fig. 4. The angling permissions used by tourist anglers in the Starogard Gdański District waters

W turystyce wędkarskiej używanych jest kilka technik łowienia ryb, które różnią się wykorzystywanym sprzętem (ryc. 5). Najpopularniejsza wśród badanych miłośników wędkarstwa była technika spinningowa². Korzystanie z niej deklarowało

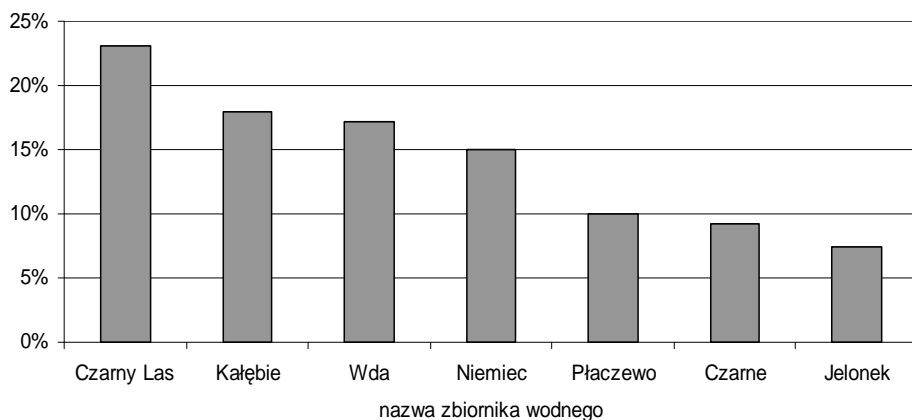


Ryc. 5. Techniki wędkarskie stosowane przez turystów uprawiających wędkarstwo w powiecie starogardzkim (opracowanie własne na podstawie wykonanych badań ankietowych)
 Fig. 5. The angling techniques used by tourist anglers in the Starogard Gdański District

² Jest to metoda łowienia ryb przy użyciu wędki, polegająca na zarzucaniu jej i ciągnięciu za pomocą kołowrotka. Służy do połowu drapieżnych ryb, takich jak: sandacze, szczupaki, okonie i sumy.

42% ankietowanych. Druga w kolejności była technika gruntowo-splawikowa³, praktykowało ją około 32% badanych. Metodę trollingu⁴ stosowało 19% badanych wędkarzy. Najrzadziej wykorzystywana była technika muchowa⁵, którą wskazało zaledwie 2,5% osób. Dość rzadko wykorzystywaną techniką, ze względu na marginalną w badanej populacji wędkarzy frekwencję w miesiącach zimowych, była metoda podlodowa⁶. Wskazało ją jedynie 4,0% badanych.

Akweny powiatu starogardzkiego charakteryzują się zróżnicowaną atrakcyjnością z punktu widzenia wędkarzy. Wynika to z różnej ich dostępności, charakteru brzegów oraz zasobności w ryby. Respondenci zapytani o preferowane miejsca wędkowania wskazali na konkretne zbiorniki jeziorne w powiecie starogardzkim (ryc. 6). Ogółem wytypowali 6 jezior na obszarze powiatu starogardzkiego. Najczęściej było to jezioro Czarny Las, które wymieniło 28 ze 120 respondentów (23,3% ogółu badanych). W dalszej kolejności 22 ankietowanych (18,3%) wskazało na jezioro Kałębie, 18 osób (15%) jezioro Niemiec, a 9 na jezioro Jelonek w Borach Tucholskich.



Ryc. 6. Najpopularniejsze wśród turystów wędkarzy zbiorniki wodne na obszarze powiatu starogardzkiego (opracowanie własne na podstawie wykonanych badań ankietowych)

Fig. 6. The most popular water surfaces between tourist anglers in the Starogard Gdański District

Badanych poproszono o określenie przybliżonej długości pobytu nad akwenem w trakcie pojedynczej wizyty (ryc. 7). Z uzyskanych danych wynika, że największy odsetek respondentów (33,3%) wskazywał na pobyty w przedziale od 1 do 3 dni. Około 32% badanych pozostawało na miejscu do 5 dni. Zdecydowanie najmniej

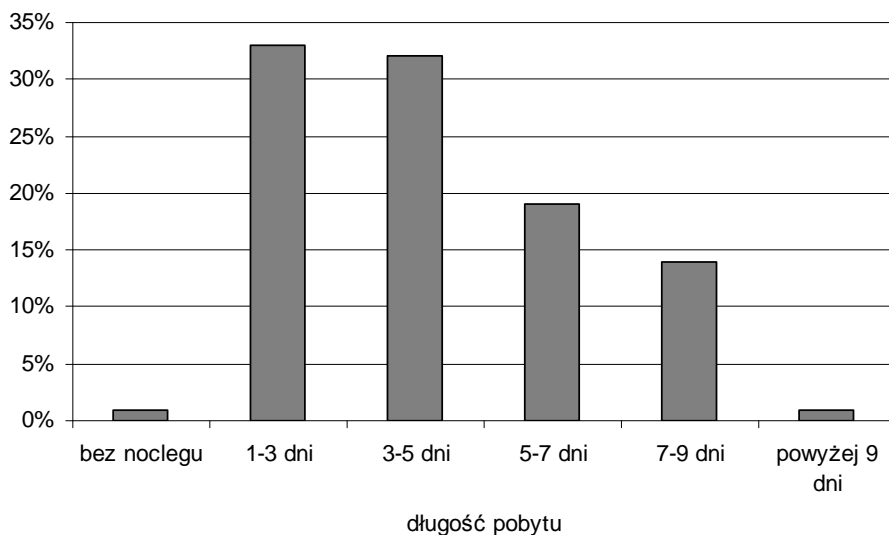
³ Jest to metoda wędkarstwa wykorzystywana przy połowie ryb z brzegu lub z łodzi.

⁴ Technika stosowana do połowu ryb drapieżnych, polegająca na ciągnięciu wędką przynęty na żyłce lub linie za łodzią. Ruch przynęty prowokuje ryby do ataku.

⁵ Metoda muchowa należy do najtrudniejszych i wymaga dużej precyzji oraz delikatności ze strony wędkarza. W tej technice główną przynętą jest imitacja muchy. Istnieje kilka sposobów zarzucania wędki, np. wyrzut znad głowy, dolny i z boku. Taką metodę stosuje się wyłącznie w rzekach.

⁶ Jest to metoda wędkarstwa stosowana w okresie zimowym.

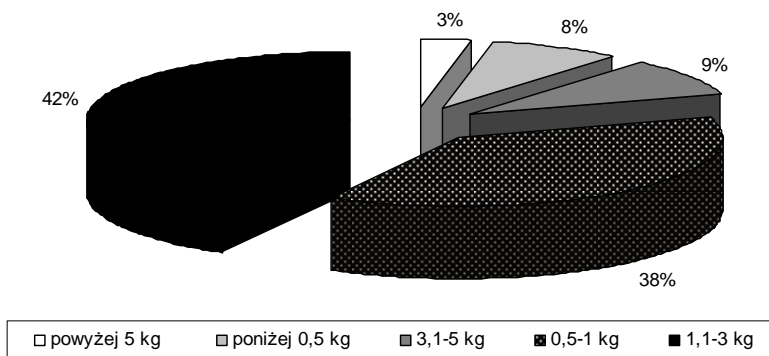
w badanej populacji było wędkarzy preferujących wizyty bez noclegu oraz te najdłuższe, powyżej 9 dni.



Ryc. 7. Długość pobytu turystów-wędkarzy podczas wędkowania nad jeziorem Jelonek (opracowanie własne na podstawie wykonanych badań ankietowych)

Fig.7. The length of tourist anglers stays during their visit by the Jelonek Lake

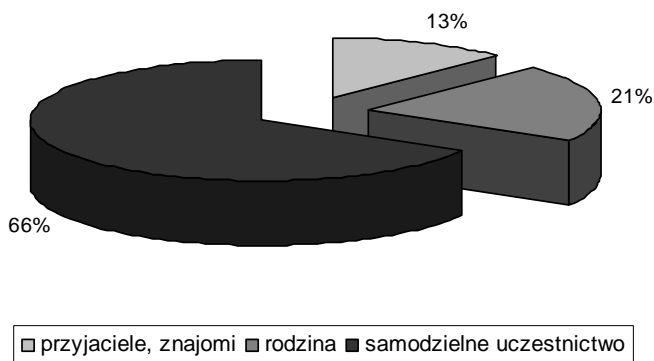
W turystyce wędkarskiej ważne miejsce zajmuje kwestia zasobności jezior. Z badań ankietowych można wywnioskować, że 51 ankietowanych (42,5%) złowiło podczas jednej wyprawy wędkarskiej około 1-3 kg ryb. W badanej populacji wędkarzy około 3,3% (4 osoby) wskazało na połów w ilości powyżej 5 kg (ryc. 8).



Ryc. 8. Procentowy rozkład liczby kilogramów ryb złowionych podczas pobytu nad jeziorem Jelonek (opracowanie własne na podstawie wykonanych badań ankietowych)

Fig. 8. The fishing quantity declared by tourist anglers during their visits by the Jelonek Lake

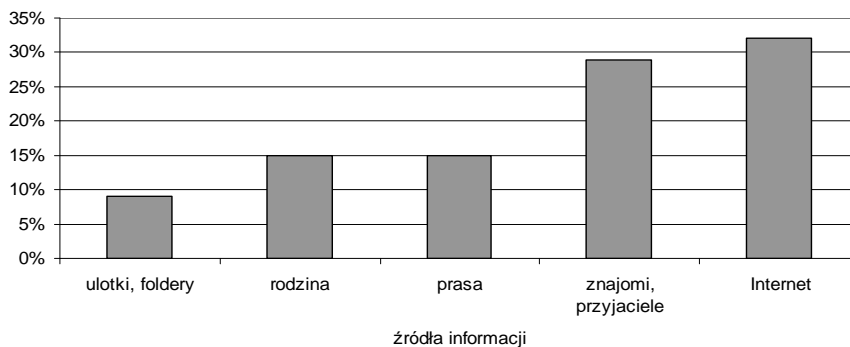
Analiza osób towarzyszących respondentom w przyjazdach turystycznych wskazuje, że większość z nich preferowała samotne wizyty (66% badanych). Około 21% wyjeżdżało na ryby w gronie osób z najbliższej rodziny, a około 13% w towarzystwie znajomych (ryc. 9).



Ryc. 9. Towarzysze respondentów w zawodach wędkarskich w powiecie starogardzkim (opracowanie własne na podstawie badań ankietowych)

Fig. 9. Companions of the respondents in the fishing competition in the Starogard Gdański District

Turyści wędkarze zapytani o źródła informacji o konkursach i zawodach wędkarskich organizowanych nad akwenami w powiecie starogardzkim wskazali na witryny internetowe (ryc. 10). Korzystanie z Internetu jako źródła informacji o imprezach wędkarskich wskazało prawie 32% badanych, zaś 29,2% respondentów dowiedziało się o zawodach i innych imprezach wędkarskich od swoich znajomych.



Ryc. 10. Źródła informacji o imprezach wędkarskich w badanej populacji turystów wędkarzy na obszarze powiatu starogardzkiego (opracowanie własne na podstawie wykonanych badań ankietowych)

Fig. 10. The sources of information about the fishing competitions in the researched tourist population in the Starogard Gdański District

Podsumowanie

Powiat starogardzki ma wysoki potencjał walorów sprzyjających uprawianiu wędkarstwa – są to liczne jeziora polodowcowe (jest ich kilkadziesiąt) oraz rzeki Wda i Wierzycza. Położone na obszarze powiatu jeziora charakteryzuje wysokie zarzybienie i zróżnicowanie gatunkowe ryb.

Analiza badania ankietowego wskazuje na lokalny charakter ruchu turystycznego skierowanego przede wszystkim z większych miast województwa pomorskiego oraz z okolicznych gmin na krótkie pobyty, najczęściej nad jeziorami Czarny Las i Kałębie oraz nad rzeką Wdą. Dodatkowo położenie obszaru w znacznej odległości od głównych terenów recepcyjnych może w odniesieniu do turystyki wędkarskiej stanowić jego istotny walor.

Literatura

- Krupa J., Soliński T., Libuszowska A., 2007, *Wędkarstwo na rzece San jako forma turystyki i rekreacji*, Materiały konferencyjne IV Konferencji Naukowo-Technicznej „Błękitny San” nt. Bezpieczeństwo walorów przyrodniczych i turystycznych doliny Sanu, Nozdrzec, s. 93-109
- Przybylska K., Andrzejewski W., Żolnierowicz K.M., Mazurkiewicz J., Urbańska M., Adamczyk M., 2013, *Presja turystyki wędkarskiej w Parku Narodowym „Ujście Warty”*, „Studia i Materiały CEPL w Rogowie”, 15, 37(4), s. 256-262
- Wołos A., 2008, *Rejestracja połowów wędkarskich a konieczność prowadzenia racjonalnej gospodarki rybackiej na przykładzie wybranych okręgów Polskiego Związku Wędkarskiego*. W: *Użytkownik Rybacki – Nowa Rzeczywistość. Ocena przekształceń w rybactwie w wyniku konkursów na oddanie w użytkowanie obwodów rybackich*, red. M. Mizieleński, Warszawa, s. 102-119
- Wołos A., 2013, *Znaczenie informacji w prowadzeniu racjonalnej gospodarki rybacko-wędkarskiej*. W: *Zasady i uwarunkowania zrównoważonego korzystania z zasobów rybackich*, red. M. Mickiewicz, Olsztyn, s. 81-92
- Wołos A., Mickiewicz M., 2001, *Charakterystyka presji i odłowów wędkarskich oraz odłowów rybackich w Wiśle na odcinku Smoszewo-Wyszogród*, *Roczniki Naukowe PZW*, 14, s. 39-53
- www.powiatstarogard.pl z dnia 22.03.2014
- www.stat.gov.pl/bdl z dnia 30.05.2015
- www.stat.gov.pl/bdl/app/dane_podgrup.display?p_id=591467&p_token=0.4205922426190227 z dnia 30.05.2015

Summary

In this article was taken an issue of the angling tourism in the area of Starogard Gdański powiat. For the analysis of the research problem were used the results of the questionnaire surveys made in the May 2012 by the Jelonek Lake near Starogard Gdański.

The analysis of the results shows the high potential of the tourist values for angling tourism and small level of the tourist traffic. The tourist traffic in the Starogard Gdański powiat is concentrated from the biggest towns of the Pomorskie Region and from the small communes of the Starogard Gdański powiat. Tourists come for shortterm stays most often to the lakes: Czarny Las, Kałębie, Niemiec and to localities by the Wda River.