

Gabriela Czapiewska

Akademia Pomorska

Słupsk

gabrielaczapiewska@poczta.onet.pl

ROLA I ZNACZENIE SIECI OBSZARÓW WIEJSKICH W ROZWOJU POMORSKICH WSI

ROLE AND IMPORTANCE OF RURAL AREAS NETWORKS IN THE DEVELOPMENT OF POMERANIAN VILLAGES

Zarys treści: W artykule podjęto zagadnienie funkcjonowania sieci obszarów wiejskich w skali kraju i regionu. Na przykładzie województwa pomorskiego zobrazowano działalność Krajowej Sieci Obszarów Wiejskich (KSOW) w latach 2007-2013 w ramach realizacji Programu Rozwoju Obszarów Wiejskich (PROW 2007-2013). Przedstawiono jej cele i zadania oraz inicjatywy podejmowane w regionie pomorskim. W szczególności wskazano na te działania, które przyczyniły się do poprawy jakości życia i warunków pracy mieszkańców wsi.

Słowa kluczowe: rozwój obszarów wiejskich, Krajowa Sieć Obszarów Wiejskich (KSOW), konkurs „Piękna Pomorska Wieś”, województwo pomorskie

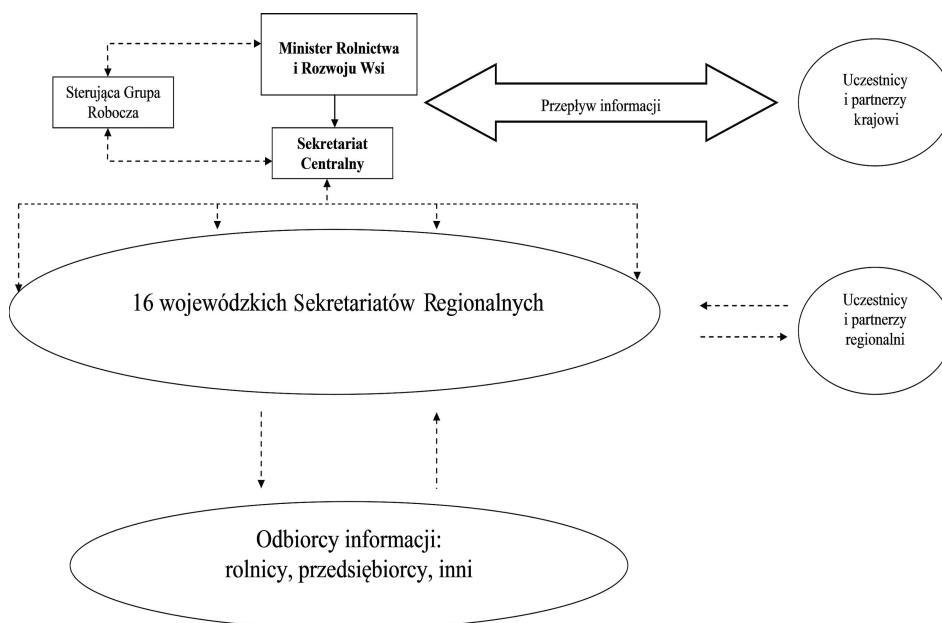
Key words: development of rural areas, National Rural Network, competition “Beautiful Pomeranian Village”, Pomeranian Voivodeship

Krajowa Sieć Obszarów Wiejskich jako podmiot wspierający rozwój wsi

Krajowa Sieć Obszarów Wiejskich (KSOW) w Polsce jest częścią Europejskiej Sieci Obszarów Wiejskich, w ramach której odbywa się współpraca bilateralna i wielonarodowa pomiędzy Krajowymi Sieciami Obszarów Wiejskich utworzonymi w poszczególnych państwach członkowskich Unii Europejskiej¹. W obrębie sieci utrzymywane są kontakty z władzami i organizacjami o znaczeniu międzynarodowym, zaangażowanymi w rozwój obszarów wiejskich, co służy wymianie doświad-

¹ Do utworzenia Krajowej Sieci Obszarów Wiejskich zobowiązane zostały wszystkie państwa członkowskie, co wynika z Rozporządzenia Rady (WE) nr 1698/2005 z dnia 20 września 2005 r. w sprawie wsparcia rozwoju obszarów wiejskich przez Europejski Fundusz Rolny na Rzecz Rozwoju Obszarów Wiejskich (EFRROW) (DzUrz L 277 z 21.10.2005).

czeń oraz dobrych praktyk w zakresie konkretnych sieci tematycznych. Krajowa Sieć Obszarów Wiejskich jest jednym z podmiotów wspierających rozwój tych terenów w ramach Programu Rozwoju Obszarów Wiejskich (PROW), współfinansowanego ze środków Europejskiego Funduszu Rolnego na Rzecz Obszarów Wiejskich (EFRROW). System instytucjonalny KSOW² podlega pod Sekretariat Centralny, nad którym nadzór sprawuje Minister Rolnictwa i Rozwoju Wsi oraz składa się z 16 Sekretariatów Regionalnych przy Urzędach Marszałkowskich (ryc. 1). Warto podkreślić, że jednostki – Sekretariaty Regionalnych Sieci – wspierają wykonywanie zadań KSOW, koordynują kontakty pomiędzy uczestnikami sieci w danym regionie, a także współpracę pomiędzy regionami. Ponadto powołana została Grupa Robocza do spraw Krajowej Sieci Obszarów Wiejskich jako organ opiniotawczo-doradczy Ministra Rolnictwa i Rozwoju Wsi.



Ryc. 1. Schemat organizacyjny Krajowej Sieci Obszarów Wiejskich (prezentacja MRiRW, ksow_ministerstwo_rolnictwa_i_rozwoju_wsi.ppt z dnia 1.09.2015)

Fig. 1. The organization chart of the National Rural Network

Jednostka złożona jest z przedstawicieli administracji rządowej i samorządowej oraz reprezentantów organizacji i instytucji zaangażowanych w rozwój obszarów wiejskich. Zadaniem Grupy Roboczej jest określanie priorytetów Krajowej Sieci Obszarów Wiejskich, opiniowanie projektów planów działania, w tym zaleceń zadań

² System instytucjonalny KSOW w Polsce określa ustawa z dnia 7 marca 2007 r. o wspieraniu rozwoju obszarów wiejskich z udziałem środków Europejskiego Funduszu Rolnego na rzecz Rozwoju Obszarów Wiejskich (DzU z 2007 r., nr 64, poz. 427 z późn. zm.).

do wykonania w ramach planu działania KSOW, oraz bieżące monitorowanie prac sieci. Grupa Robocza powołuje tzw. podgrupy tematyczne, które w zależności od potrzeb wspomagają jej prace (tab. 1).

Tabela 1

Zarządzanie Krajową Siecią Obszarów Wiejskich (opracowanie własne na podstawie materiałów MRiRW, www.minrol.gov.pl z dnia 10.09.2015 r.; www.ksow.pl z dnia 11.09.2015 r., Nr 1 biuletynu KSOW (31.07.2009).pdf, ksow.pl/fileadmin/user_upload/ksow.pl/pliki/doc_KSOW/Umowa_z_FAPA_z_dnia_06.10.2011.pdf)

Table 1

Management of the National Rural Network

Wyszczególnienie	Zadania
Sekretariat Centralny	<ul style="list-style-type: none"> - koordynacja działań sieci na poziomie kraju - sporządzanie planów działań i koordynacja ich wykonania - obsługa prac Grupy Roboczej ds. KSOW i grup tematycznych - koordynacja współpracy z ESOW i sieciami narodowymi
Sekretariat Regionalny	<ul style="list-style-type: none"> - zapewnienie wymiany informacji i koordynacja działań sieci na poziomie wojewódzkim - sporządzanie wojewódzkiego planu działania we współpracy z partnerami - wykonywanie zadań wojewódzkich wynikających z Krajowego Planu Działania - koordynacja współpracy z partnerami regionalnymi i międzynarodowymi na poziomie województwa
Grupa Robocza ds. KSOW	<ul style="list-style-type: none"> - określanie priorytetów KSOW - opiniowanie Planów Działań - monitorowanie realizacji Planów Działań - opiniowanie propozycji zmian do Planów Działań
Podgrupy tematyczne	<ul style="list-style-type: none"> - zrównoważony rozwój obszarów wiejskich - WPR po 2013 r. efektywnym instrumentem rozwoju obszarów wiejskich - rozwój przedsiębiorczości na obszarach wiejskich, innowacyjność - grupa robocza ds. Leadera - współpraca transnarodowa i transregionalna

Zgodnie z założeniami PROW 2007-2013 sieć ma charakter otwarty. Struktura KSOW skupia organy administracyjne (na poziomach lokalnym, regionalnym i krajowym), a także podmioty, które przyczyniają się do rozwoju obszarów wiejskich, są weń aktywnie zaangażowane i wyrażają chęć otrzymywania oraz dostarczania informacji w tym zakresie oraz w sposób bezpośredni lub pośredni mogą wywierać wpływ na lepsze wykorzystywanie instrumentów ERROW. W szczególności należą do nich: urzędy administracji rządowej zainteresowane rozwojem obszarów wiejskich, w tym instytucje odpowiedzialne za fundusze strukturalne, samorządy województw, gmin i powiatów, organizacje branżowe i spółdzielcze, izby rolnicze i państwowe jednostki doradztwa rolniczego, instytuty resortowe, podmioty gospodarcze i osoby fizyczne, służby ochrony przyrody, szkoły średnie i wyższe oraz jednostki

badawczo-rozwojowe, organizacje pozarządowe, zwłaszcza działające w sektorze rolno-spożywczym lub zajmujące się szeroko rozumianym rozwojem obszarów wiejskich, lokalne grupy działania (LGD), ich funkcjonujące formalnie i nieformalnie sieci oraz inne układy mające znaczenie w dziedzinach zaangażowanych w rozwój obszarów wiejskich na szczeblu lokalnym.

Do końca 2013 r. w bazie partnerów Krajowej Sieci Obszarów Wiejskich zarejestrowane zostały 2194 podmioty. Na przestrzeni lat 2009-2013 ich liczba wzrosła o 76% (1246 partnerów w 2009 r.). Największą ich liczbę skupiały Sekretariaty Regionalne KSOW województw: wielkopolskiego (184), opolskiego (179) oraz kujawsko-pomorskiego (175). Zdecydowanie największą grupę, gdyż liczącą 669 partnerów (30,5%), stanowią samorządy gminne (*Sprawozdanie z realizacji...* 2014).

Głównym celem sieci, zarówno na szczeblach lokalnym, regionalnym, krajowym, jak i wspólnotowym, jest zapewnienie efektywnego i dynamicznego rozwoju obszarów wiejskich poprzez wymianę informacji i rozpowszechnienie dobrych praktyk w zakresie realizowanych programów i projektów dotyczących tych terenów, poprawę wdrażania instrumentów ich rozwoju oraz zapewnienie ich efektywnej oceny³. Szczególnie ważne pozostają jednak te działania sieci, które przyczyniają się do poprawy jakości życia i warunków pracy mieszkańców wsi. Wśród najistotniejszych wymienić należy: wsparcie wdrażania i oceny polityki w zakresie rozwoju obszarów wiejskich, aktywizowanie organizacji oraz struktur administracyjnych zaangażowanych w rozwój, rozpowszechnienie wiedzy na temat strategii ich rozwoju, a także podniesienie efektywności działań prowadzonych w ramach PROW.

Cele Krajowej Sieci Obszarów Wiejskich osiągnane są poprzez zadania określone w dwuletnich planach działania. Do priorytetów należą:

- 1) identyfikacja i analiza możliwych do przeniesienia dobrych praktyk w zakresie rozwoju obszarów wiejskich oraz przekazanie informacji na ich temat;
- 2) przeniesienie dobrych praktyk, projektów innowacyjnych oraz organizacja wymiany doświadczeń i know-how;
- 3) przygotowanie programów szkoleniowych dla LGD w procesie tworzenia, w tym wymiana doświadczeń między lokalnymi grupami działania;
- 4) zarządzanie siecią (uruchomienie struktur KSOW i zarządzanie nimi, działania informacyjno-promocyjne KSOW, monitorowanie i ocena KSOW);
- 5) pomoc techniczna dla współpracy międzyregionalnej i transnarodowej;
- 6) wspieranie współpracy międzyinstytucjonalnej, w tym międzynarodowej;
- 7) wymiana wiedzy oraz ocena polityki w zakresie rozwoju obszarów wiejskich.

W ramach wyżej wymienionych działań Sekretariaty Regionalne KSOW wykonują wiele szczegółowych zadań, które służą wymianie wiedzy i doświadczeń dotyczących rozwoju obszarów wiejskich. Organizowane są m.in. spotkania, szkolenia, seminaria i sieci eksperckie. Platformą wymiany informacji dla podmiotów zaangażowanych w rozwój obszarów wiejskich, w tym także instytucji wchodzących w skład struktury KSOW, jest strona internetowa⁴.

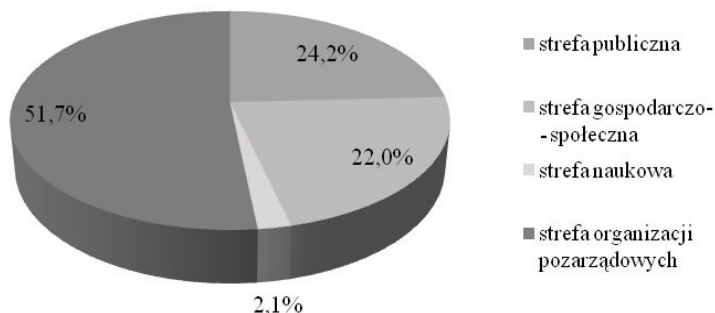
³ www.prow.wzp.pl z dnia 28.08.2015.

⁴ www.ksow.pl z dnia 30.08.2015.

Działalność sieci obszarów wiejskich w województwie pomorskim

Krajowa Sieć Obszarów Wiejskich na Pomorzu zainaugurowała działalność w połowie 2008 r. Wtedy to odbyła się konferencja z udziałem licznych instytucji działających na rzecz szeroko rozumianego rozwoju obszarów wiejskich regionu. Byli wśród nich przedstawiciele organizacji pozarządowych, kościołów, Izby Rolniczej, ośrodka doradztwa rolniczego, lokalnych grup działania, jednostek samorządu terytorialnego, jak i nieformalnych organizacji oraz zrzeszeń (Dobrzyńska 2009). W 2012 r. Zarząd Województwa Pomorskiego zatwierdził procedurę powołania Pomorskiej Grupy Roboczej ds. Krajowej Sieci Obszarów Wiejskich⁵. Podstawowym zadaniem jednostki było urzeczywistnienie zasady partnerstwa we wdrażaniu pomocy z Europejskiego Funduszu Rolnego na rzecz Rozwoju Obszarów Wiejskich. Na jej forum możliwe jest także wypracowanie diagnozy podstawowych problemów regionalnych.

W ożywienie życia gospodarczego i społecznego województwa pomorskiego, obok mieszkańców, angażują się różnorodne podmioty, m.in. lokalne grupy działania, przedsiębiorcy czy władze lokalne. Zakres podejmowanych akcji wykazuje jednak znaczne zróżnicowanie przestrzenne. W strukturach regionalnej KSOW na koniec 2013 r. aktywnie działało 152 partnerów⁶, z czego ponad połowę (51,7%) stanowili przedstawiciele organizacji pozarządowych, głównie lokalnych grup działania (LGD) i kół gospodyń wiejskich (KGW). Strefa publiczna skupiała przede wszystkim jednostki administracji – zarówno samorządowej, jak i rządowej. Grupę partnerów społeczno-gospodarczych reprezentowały jednostki wspomagające rozwój przedsiębiorczości na obszarach wiejskich regionu – m.in. Pomorska Izba Rolnicza, Pomorski Ośrodek Doradztwa Rolniczego, Związek Gmin Pomorskich, a także lokalni przedsiębiorcy. Jedynie trzy podmioty reprezentowały strefę naukową (ryc. 2).



Ryc. 2. Partnerzy KSOW w województwie pomorskim w 2013 r. (opracowanie własne na podstawie materiałów z wykonania zadań Sekretariatu Regionalnego KSOW województwa pomorskiego oraz materiałów z XIX spotkania narodowych sieci obszarów wiejskich w Gdańsku, 11-13 września 2013 r.; Baza partnerów KSOW; www.ksow.pl z dnia 30.08.2015)

Fig. 2. NRN partners in the Pomeranian Voivodeship in 2013

⁵ Uchwała nr 1398/199/12 Zarządu Województwa Pomorskiego z dnia 29 listopada 2012 r. w sprawie powołania Pomorskiej Grupy Roboczej ds. Krajowej Sieci Obszarów Wiejskich.

⁶ Baza partnerów KSOW: www.ksow.pl z dnia 30.08.2015.

Ważnym partnerem regionalnej KSOW jest instytucja doradcza (Pomorski Ośrodek Doradztwa Rolniczego – PODR), która aktywnie uczestniczyła we wdrażaniu PROW 2007-2013 na terenie województwa pomorskiego. Wiedza i doświadczenie doradców, działających w środowisku rolniczym, mają istotne znaczenie dla formułowania ocen polityki rozwoju obszarów wiejskich. Korzyści są obopólne, gdyż dla doradców aktywność w ramach sieci to łatwiejszy dostęp do innowacji, wyników badań naukowych czy nowych technologii⁷.

Jedyną organizacją pozarządową z województwa pomorskiego, która aktywnie angażuje się w przedsięwzięcia wynikające z planów działania Krajowej Sieci Obszarów Wiejskich na Pomorzu jest Kaszubski Instytut Rozwoju. Jego działalność przejawia się w organizacji spotkań szkoleniowo-informacyjnych na temat przedsiębiorczości, możliwości podejmowania przedsięwzięć oddolnych na terenach wiejskich oraz funkcjonujących dobrych przykładów tego typu inicjatyw. Spotkania te skierowane były głównie do kół gospodyń wiejskich z powiatu kościerskiego⁸.

Sekretariat Regionalny od początku funkcjonowania promował KSOW poprzez kampanię medialną oraz współorganizowanie i dofinansowywanie różnorodnych imprez swoich partnerów. Pierwszą tego typu inicjatywą było Pomorskie Święto Produktu Tradycyjnego – przedsięwzięcie, organizowane już od kilku lat przez Samorząd Województwa Pomorskiego, które w znacznej mierze przyczyniło się do popularyzacji sieci wśród kilkudziesięciu Kół Gospodyń Wiejskich oraz zespołów artystycznych i folklorystycznych z całego Pomorza. Kolejną ciekawą inicjatywą dofinansowaną ze środków KSOW w ramach Programu Rozwoju Obszarów Wiejskich na lata 2007-2013 było Krajowe Forum Kobiet Wiejskich, które odbyło się w 2009 r. w Rewie. Organizatorem spotkania była Pomorska Izba Rolnicza, a jego motywem przewodnim – wymiana doświadczeń i przedstawienie dobrych praktyk w zakresie poprawy jakości życia kobiet mieszkających na wsi.

Na badanym terenie finansowane są szczególnie inicjatywy promujące działalność rolniczą na wsi, podejmowane przez Pomorski Ośrodek Doradztwa Rolniczego. Wśród nich wymienić należy Pomorską Wystawę Zwierząt Hodowlanych, Kaszubską Jesień Rolniczą czy konkurs na najlepsze gospodarstwo ekologiczne. Jedną z największych imprez plenerowych na Kaszubach jest Truskawkobranie, którego organizatorem jest Centrum Kultury „Kaszubski Dwór”. Impreza w sposób znaczący wpływa na promocję regionu ze względu na fakt, że truskawka kaszubska zarejestrowana została jako Chronione Oznaczenie Geograficzne⁹. Przyznanie unijnego znaku jakości dodatkowo wzmocniło jej pozycję na rynku.

Plan działania regionalnej sieci obszarów wiejskich projektowany jest na dwa lata. W badanym okresie wykonano w województwie pomorskim wiele zadań, wynikających z planów działań opracowanych na lata 2008-2009, 2010-2011, 2012-2013. Pula przyznaných środków finansowych, przypadająca na jeden sekretariat na wdrożenie planów działania jest stała i wynosi 647 058,82 euro. Projekty w regionie pomorskim realizowane były w 6 grupach o zróżnicowanym zakresie (tab. 2).

⁷ www.cdr.gov.pl z dnia 30.08.2015.

⁸ www.kir.org.pl z dnia 30.08.2015.

⁹ Rozporządzenie Komisji Europejskiej (WE) nr 1155/2009 z dnia 27 listopada 2009 roku (DzU UE L 2009.313.57).

Tabela 2

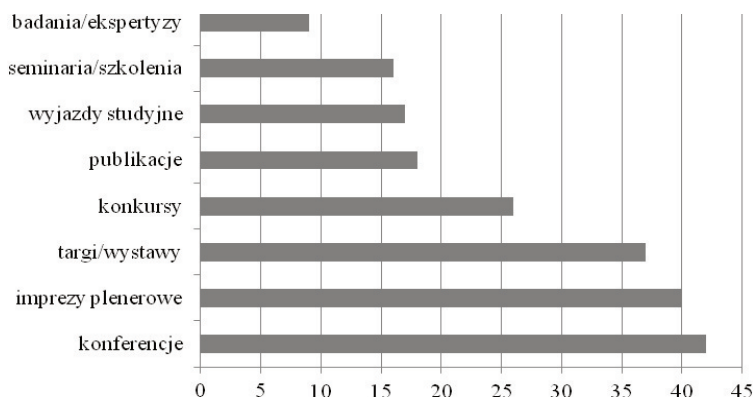
Wykonanie zadań Krajowej Sieci Obszarów Wiejskich na terenie województwa pomorskiego w latach 2008-2013 (Roczne sprawozdania z realizacji zadań w ramach planów działań Sekretariatu Regionalnego KSOW województwa pomorskiego; Sekretariat Regionalny Krajowej Sieci Obszarów Wiejskich, Urząd Marszałkowski Województwa Pomorskiego w Gdańsku; www.pomorskie.eu z dnia 2.08.2015, www.ksow.pl z dnia 3.09.2015; opracowanie własne)

Table 2

Implementation of the tasks of the National Rural Network in the Pomeranian Voivodeship in 2008-2013

Zakres działań	Realizowane projekty
Zachowanie i promocja dziedzictwa kulturowego	<ul style="list-style-type: none"> - konferencje dotyczące ochrony krajobrazu kulturowego pomorskiej wsi - imprezy plenerowe (Czarne Wesele, Pomorskie Smaki) - warsztaty dla pomorskich kół gospodyń wiejskich - przeglądy, festiwale muzyczne (turniej kół gospodyń wiejskich, Staropolski Przegląd Piosenki Biesiadnej) - wystawy, jarmarki (bożonarodzeniowe, wielkanocne) - konkursy (Piękna Wieś Pomorska, Przyjazna Wieś)
Promocja dziedzictwa kulinarnego	<ul style="list-style-type: none"> - warsztaty kulinarne dla pomorskich kół gospodyń wiejskich - festiwale potraw kaszubskich (Kaszebskie Jestku) - sympozja kulinarne (O jeściu na Kociewiu) - targi, wystawy (Grüne Woche, Smaki Regionów) - jarmarki (Święto Produktu Tradycyjnego) - konkursy (Nasze Kulinarne Dziedzictwo) - publikacje
Promocja turystyki wiejskiej	<ul style="list-style-type: none"> - targi (AGROTRAVEL, Gdańskie Targi Turystyczne) - warsztaty wyjazdowe promujące produkty turystyczne w innych regionach - konkursy (Pomorski Konkurs Agroturystyczny) - publikacje (<i>Katalog gospodarstw agroturystycznych województwa pomorskiego</i>)
Rolnictwo	<ul style="list-style-type: none"> - wystawy zwierząt hodowlanych - olimpiady (Wojewódzka Olimpiada Młodych Producentów Rolnych) - wyjazdy krajowe i zagraniczne dla pomorskich rolników - konkursy (Konkurs na Najlepsze Gospodarstwo Ekologiczne) - badania naukowe z zakresu Porejestrowego Doświadczalnictwa Odmianowego i Rolnictwa
Ochrona środowiska	<ul style="list-style-type: none"> - konferencje i seminaria (z zakresu produkcji biogazu rolniczego; dobrych praktyk możliwych do wdrożenia na obszarach szczególnie narażonych (OSN)) - wyjazdy studyjne (z zakresu funkcjonowania biogazowni w Polsce i za granicą; praktyki przeciwpowodziowej)
Współpraca z LGD	<ul style="list-style-type: none"> - konferencje poświęcone podejściu Leader - targi i wystawy (AGROTRAVEL, Pomorskie Smaki) - szkolenia i warsztaty (z zakresu promocji i zarządzania zasobami ludzkimi; wdrażania PROW 2007-2013) - spotkania pomorskiej sieci Leader - wyjazdy studyjne zagraniczne celem nawiązania współpracy (Finlandia, Niemcy, Portugalia)

W regionie pomorskim do końca 2013 r. zrealizowano łącznie 205 różnego typu projektów (ryc. 3). Ponad połowę z nich stanowiły łącznie konferencje (20,5%), imprezy plenerowe (19,5%) oraz targi i wystawy (18%).



Ryc. 3. Liczba projektów zrealizowanych w regionie pomorskim w latach 2008-2013 w ramach KSOW (Roczne sprawozdania z wykonania zadań w ramach planów działań Sekretariatu Regionalnego KSOW województwa pomorskiego; Sekretariat Regionalny Krajowej Sieci Obszarów Wiejskich, Urząd Marszałkowski Województwa Pomorskiego w Gdańsku)

Fig. 3. Number of projects implemented in the Pomeranian region in 2008-2013 under the NRN

Najczęściej podejmowanym przez KSOW w województwie pomorskim przedsięwzięciem była organizacja konferencji. Przeprowadzono łącznie 42 konferencje (o zasięgu międzynarodowym, krajowym i regionalnym). Ich tematyka była różnorodna i dotyczyła m.in. wymiany wiedzy i doświadczeń o dobrych praktykach dotyczących odnawialnych źródeł energii, szeroko rozumianego rozwoju obszarów wiejskich regionu pomorskiego, dobrych praktyk możliwych do wdrażania na obszarach szczególnie narażonych (OSN), ochrony krajobrazu kulturowego pomorskiej wsi czy podejścia Leader. Ponadto organizowano regionalne seminaria, szkolenia i warsztaty dotyczące zarządzania zasobami ludzkimi, wdrażania PROW 2007-2013, a także warsztaty dla pomorskich kół gospodyń wiejskich.

W ramach wykonywania zadań wynikających z planów działania KSOW uczestniczono w 37 imprezach targowo-wystawienniczych w kraju i za granicą, takich jak np. Międzynarodowe Targi Turystyki Wiejskiej i Agroturystyki AGROTRAVEL, Międzynarodowe Targi Rolniczo-Spożywcze „Grüne Woche”, Gdańskie Targi Turystyczne – promujące turystykę wiejską. Organizowano także wystawy, targi i jarmarki (głównie bożonarodzeniowe i wielkanocne), mające na celu promocję dziedzictwa Pomorza – zarówno kulturowego, jak i kulinarnego. Wśród nich na uwagę zasługują: Smaki Regionów, Święto Produktu Tradycyjnego czy Pomorskie Smaki. Cyklicznie odbywają się również wystawy zwierząt hodowlanych. Zorganizowano 26 konkursów promujących dziedzictwo kulturowe i kulinarne regionu, a także turystykę wiejską i ekologię – konkursy na najlepsze gospodarstwa agroturystyczne i ekologiczne (tab. 2). Ciekawym przykładem jest organizowany rokrocznie dwuetapowy (centralny i regionalny) Konkurs „Piękna Wieś”. Zaletą konkursów jest mobilizacja do dbałości o podniesienie

ogólnej estetyki obejmując, upiększanie otoczenia zielenią i kwiatami, a dodatkowym bonusem są nagrody finansowe ufundowane przez Marszałka Województwa Pomorskiego i sponsorów¹⁰. Aby nawiązać współpracę na różnych polach, zorganizowano 17 wyjazdów studyjnych (krajowych i zagranicznych), głównie do krajów członkowskich Unii Europejskiej – Niemiec, Finlandii i Portugalii. W ramach działań KSOW wydano także materiały informacyjno-promocyjne (w tym gadżety), np. broszury i ulotki promujące KSOW oraz dobre praktyki na obszarach wiejskich, a także publikacje podsumowujące wyniki przeprowadzonych konkursów. Materiały informacyjno-promocyjne były rozdawane podczas organizowanych konferencji, seminariów, spotkań, a także imprez targowo-wystawienniczych, gdzie istniała możliwość bezpośredniego dotarcia z informacją o PROW 2007-2013 do potencjalnych beneficjentów.

Konkurs „Piękna Wieś Pomorska” jako przykład wspierania rozwoju obszarów wiejskich poprzez pobudzenie aktywności gospodarczej

Głównymi ideami Konkursu „Piękna Wieś Pomorska” są: ochrona i poprawa wartości krajobrazu przyrodniczego oraz kulturowego pomorskich wsi, jakości życia na wsi, a także podniesienie atrakcyjności wypoczynkowej obszarów wiejskich. Istotną rolę odgrywa on także w aktywizacji i integracji społeczności lokalnej. Konkurs promuje aktywny udział społeczności wiejskich w rozwoju swojego otoczenia i pokazuje, jak wiele zależy od zaangażowania lokalnych społeczności, a jednocześnie obrazuje, jak imponujące mogą być efekty wszelkich inicjatyw podejmowanych przez samych mieszkańców wsi.

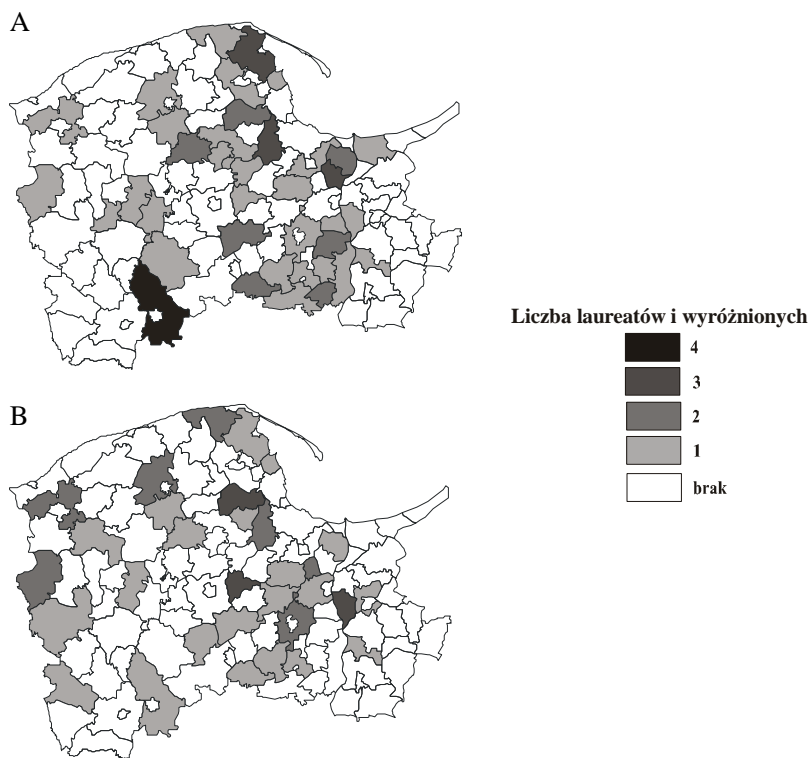
Organizatorami konkursu, wraz z Sekretariatem Regionalnym Krajowej Sieci Obszarów Wiejskich, są również Departament Środowiska i Rolnictwa Województwa Pomorskiego oraz Pomorski Ośrodek Doradztwa Rolniczego w Gdańsku i Pomorskie Stowarzyszenie Gmin Wiejskich. Konkurs współorganizują urzędy gmin i starostwa powiatowe województwa pomorskiego. Rozstrzygany jest on w trzech etapach: gminnym, powiatowym i wojewódzkim. Konkurs przeprowadzany jest w dwóch kategoriach – „Wieś” i „Zagroda”. W pierwszej mogą brać udział miejscowości, w których znajduje się siedziba gminy oraz laureaci I miejsc finałów wojewódzkich poprzednich 10 edycji Konkursu. W drugiej zaś uczestniczyć mogą zagrody rolnicze, w tym gospodarstwa rolne agroturystyczne prowadzące działalność agroturystyczną, natomiast wyklucza się udział laureatów I miejsc zdobytych w finałach wojewódzkich w poprzednich 10 edycjach Konkursu¹¹. W obu kategoriach oceniają komisje powołane przez wójta lub burmistrza (etap gminny) bądź starostę (etap powiatowy). Do etapu wojewódzkiego może być zgłoszona wyłącznie jedna wieś i jedna zagroda z danego powiatu. Na etapie wojewódzkim przyznawane są nagrody w kategoriach „Wieś” i „Zagroda” za zajęcie I, II i III miejsca oraz wyróżnienia. W pierwszej z nich nagrody finansowane są ze środków Samorządu Województwa Pomorskiego w ramach zadań wykonywanych przez Departament Środowiska i Rolnictwa, natomiast w drugiej kategorii nagrody zapewnia Sekretariat Regionalny Krajowej Sieci Obszarów Wiejskich Województwa Pomorskiego ze środków Schematu III Pomocy Technicznej, realizowanej w ramach PROW 2007-2013.

¹⁰ www.podr.pl z dnia 29.08.2015.

¹¹ Regulamin konkursu „Piękna Wieś Pomorska 2014”, www.podr.pl z dnia 29.08.2015 r.

W regionie pomorskim do końca 2013 r. zorganizowano łącznie 20 konkursów „Piękna Wieś Pomorska”. Począwszy od pierwszej edycji w 2007 r., coroczny konkurs mobilizuje mieszkańców wsi do wspólnego działania na rzecz swoich małych ojczyzn. Promuje zatem działania związane z zachowaniem tradycji oraz wzmacnianiem poczucia tożsamości lokalnej mieszkańców pomorskiej wsi. Rolą konkursu jest wyłanianie i promowanie najlepszych wzorców działania, których autorami są poszczególne sołectwa i indywidualni mieszkańcy. Powinien on inspirować i tworzyć płaszczyznę odniesienia dla naśladowców. Opiera się na założeniu, że na wsi najlepiej działa zdrowa rywalizacja oparta na dobrym przykładzie.

W latach 2007-2013 zdobywcy trzech pierwszych miejsc i wyróżnieni w regionalnym Konkursie „Piękna Wieś Pomorska” reprezentowali łącznie 48 gmin wiejskich i miejsko-wiejskich województwa pomorskiego (49%). Laureaci w obu kategoriach to przedstawiciele 39 gmin. Najczęściej, bo aż czterokrotnie, nagrody zdobywały wsie i zagrody z terenu gminy Chojnice (ryc. 4). Dość często (trzykrotnie) tytuł laureata



Ryc. 4. Laureaci – I, II, III miejsce (A) i wyróżnieni (B) w konkursie „Piękna Wieś Pomorska” w latach 2007-2013 (opracowanie własne na podstawie rocznych sprawozdań z wykonania zadań w ramach planów działań Sekretariatu Regionalnego KSOW województwa pomorskiego; Sekretariat Regionalny Krajowej Sieci Obszarów Wiejskich, Urząd Marszałkowski Województwa Pomorskiego w Gdańsku)

Fig. 4. The winners – 1st, 2nd, 3rd place (A) and awarded (B) in the contest “Beautiful Pomeranian Village” in 2007-2013

przypadał miejscowościom i gospodarstwom z okolic Trójmiasta – gminom: Puck, Żukowo i Suchy Dąb. W pozostałych przypadkach liczba laureatów wahała się od 1 do 2. Wyróżnieni w konkursie „Piękna Wieś Pomorska” reprezentowali 31 gmin, w tym najczęściej Miłoradz, Szemud i Nową Karczmę.

W okresie minionych siedmiu lat trzykrotnie nagrodę w konkursie „Piękna Wieś Pomorska” zdobyła wieś Swarzewo (gmina Puck). W 2010 r. w kategorii „Wieś”, plasując się na III miejscu, zaś w latach 2011 i 2012 – w kategorii „Zagroda”, zajmując dwukrotnie II miejsce (tab. 3). Warto dodać, że w przypadku kategorii „Zagroda” w pierwszych kilku latach organizacji konkursu (2007-2010) przyznawano nagrody w podkategorjach – „Zagroda rolnicza” i „Zagroda nierolnicza”. Od 2011 r. laur przyznawany jest w ogólnej kategorii „Zagroda”. W gronie „Wsi” dwukrotnie laureatem była miejscowość Krzywe Koło w gminie Suchy Dąb. Nagrodę zdobyła już w pierwszym organizowanym konkursie w 2007 r. (III miejsce), a kolejną w 2012 r., zajmując głównie I miejsce (*Piękne Krzywe...* 2012). W kategorii „Zagroda” natomiast dwukrotnie laureatami byli właściciele gospodarstw w wcześniej wspomnianej już miejscowości Swarzewo, a także z Nowej Cerkwi. W 2008 r. nagrodę za zajęcie I miejsca tej miejscowości przyznano w podkategorji „Zagroda nierolnicza”, a następną (III miejsce) w 2012 r., już w ujednoczonej kategorii „Zagroda”.

Sekretariat Regionalny KSOW województwa pomorskiego, w ramach PROW na lata 2007-2013, był także organizatorem konkursu „Przyjazna Pomorska Wieś”. Do 2013 r. odbyło się pięć edycji konkursu. Przeprowadzany był w dwóch etapach (I – regionalnym i II – ogólnopolskim) w podziale na dwie kategorie: infrastrukturę techniczną i infrastrukturę społeczną. Celem tego przedsięwzięcia było pokazanie najlepszych projektów infrastrukturalnych zrealizowanych na obszarach wiejskich przy wsparciu środków z Unii Europejskiej (Krzyżaniak 2012). Udział w konkursie zgłaszać mogli beneficjenci, którzy wdrożyli projekty wspierające rozbudowę infrastruktury technicznej i społecznej na obszarach wiejskich województwa pomorskiego, współfinansowane od 2004 r. z funduszy Unii Europejskiej. W przypadku projektów transregionalnych i transnarodowych o właściwości miejscowej zgłoszenia decydował największy procentowy udział inwestycji na obszarze danego województwa. Projekty były oceniane m.in. pod kątem pomysłowości i innowacyjności, partnerstwa w trakcie realizacji, wpływu na wzrost aktywności społecznej oraz na rozwój gospodarczy regionu. Laureaci etapu regionalnego otrzymali nagrody, a także reprezentowali województwo w II etapie konkursu. Warto podkreślić, że region pomorski pochwalić się może znacznymi osiągnięciami na etapie centralnym w konkursie „Przyjazna Wieś”. W 2010 r. projekt Muzeum Pomorza Środkowego w Słupsku pn. Słowińskie Centrum Kultury Regionalnej w Klukach zdobył I miejsce w kategorii infrastruktura społeczna. W roku kolejnym, II miejsce w kategorii infrastruktura techniczna również zajął projekt, którego wnioskodawcą było muzeum (pn. Wzmocnienie potencjału turystycznego Pomorskiej Krainy w Kratę – rekonstrukcja Zagrody Albrechta w Swołowie). W 2012 r. projekt Gminy Przywidz pn. Budowa zespołu instalacji solarnych w Gminie Przywidz – Słońce w Przywidzu zajął III miejsce w kategorii infrastruktura ekologiczna.

W konkursie wyłonione zostały najbardziej nowoczesne i przyjazne mieszkańcom pomorskie wsie, które rozwinęły się dzięki realizacji projektów ze środków unijnych.

Laureaci konkursu „Piękna Pomorska Wieś” w latach 2007-2013 (opracowanie własne na podstawie materiałów Pomorskiego Stowarzyszenia Gmin Wiejskich, www.psgw.pl z dnia 29.08.2015, Pomorskiego Ośrodka Doradztwa Rolniczego w Gdańsku, www.podr.pl z dnia 29.08.2015; www.ppr.pl z dnia 30.08.2015)

The winners of the contest “Beautiful Pomeranian Village” in 2007-2013

Table 3

Lata	Kategoria									
	„Wieś”					„Zagroda”				
	„Zagroda rolnicza” lata 2007-2010					„Zagroda nierolnicza”				
	miejscowość	gmina	miejscowość	gmina	miejscowość	gmina	miejscowość	gmina	miejscowość	gmina
2007 a	Goręczyno	Somonino	Sulmina	Żukowo	Włynkowo	Stupsk				
b	Leśna Jania	Smętowo	Pawłowo	Chojnice	Karwieńskie Błota	Krokowa				
c	Krzywe Koło	Suchy Dąb	Szlachta	Osteczna	Bietowo	Lubichowo				
2008 a	Sławęcín	Chojnice	Pępowo	Żukowo	Nowa Cerkiew	Chojnice				
b	Koźliny	Suchy Dąb	Kosakowo	Kosakowo	Konarzyny	Stara Kiszewa				
c	Łebno	Szemud	Osiek	Osiek	Bolszewo	Wejherowo				
2009 a	Szlachta	Osteczna	Żabno	Brusy	Maszewo	Cewice				
b	Skrzewo	Żukowo	Barłozno	Skórcz	Bobrowiec	Smętowo Graniczne				
c	Giemlice	Cedry Wielkie	Rudno	Pelplin	Kolonia Ostrowicka	Gniew				
2010 a	Sianowo	Kartuzy	Koszwały	Cedry Wielkie	Pelplin	Pelplin				
b	Retkowice	Nowa Wieś Lęborska	Liste Jamy	Sierakowice	Warcz	Trąbki Wielkie				
c	Swarzewo	Puck	Pułkowice	Ryjewo	Obłęże	Kępcice				
				lata 2011-2013						
	miejscowość	gmina	miejscowość	gmina						
2011 a	Ugoszcz	Studzienice	Łędowo	Pruszcz Gdański						
b	Krojanły	Chojnice	Swarzewo	Puck						
c	Stara Kościelnica	Młóradz	Nowe Polaszki	Stara Kiszewa						
2012 a	Krzywe Koło	Suchy Dąb	Nowy Barkoczn	Nowa Karczma						
b	Reskowo	Chmielno	Swarzewo	Stupsk						
c	Rekowo	Bytów	Nowa Cerkiew	Morzeszczyn						
2013 a	Dąbrówka	Starogard Gdański	Łysńiewo Sierakowickie	Sierakowice						
b	Karczemińki	Szemud	Stupsk	Stegna						
c	Piaszno	Tuchomie	Subkowy	Subkowy						

a – I miejsce b – II miejsce c – III miejsce

Podsumowanie

Krajowa Sieć Obszarów Wiejskich jest narzędziem wymiany dobrych praktyk i debatą na rzecz rozwoju tych terenów. Zasadniczym celem KSOW jest łączenie w sieć partnerów różnych sektorów, a zatem budowanie kapitału społecznego w wymiarze ponadlokalnym dla tworzenia określonej polityki Unii Europejskiej związanej z rozwojem obszarów wiejskich.

Na terenie województwa pomorskiego osiągnięcie celów w latach 2007-2013 w ramach planu działania KSOW wynikało z kilku znaczących priorytetów:

1. Wzmacniania efektywności wykonywania zadań przez lokalne grupy działania (LGD), w tym aktywizacji społeczności wiejskiej oraz budowy i realizacji lokalnych strategii rozwoju.
2. Promowania rozwoju przedsiębiorczości na obszarach wiejskich oraz wspólnych form działalności gospodarczej.
3. Wsparcia rozwoju turystyki wiejskiej, w tym agroturystyki, promocji produktu tradycyjnego i lokalnego oraz żywności wysokiej jakości.
4. Promocji zrównoważonego rozwoju obszarów wiejskich i spójności terytorialnej.
5. Przyszłości Wspólnej Polityki Rolnej po 2013 r.
6. Wsparcia działań na rzecz zachowania i ochrony tradycji oraz dziedzictwa i krajobrazu kulturowego wsi.

Przykładem tego ostatniego jest chociażby opisany wyżej konkurs „Piękna Wieś Pomorska”, którego celem jest ochrona, poprawa jakości krajobrazu przyrodniczego i kulturowego wsi oraz promocja gospodarności mieszkańców obszarów wiejskich i nagradzanie dbałości o estetykę miejscowości.

Rola Sieci w rozwoju obszarów wiejskich regionu pomorskiego jest znacząca. Wspiera ona osoby podejmujące decyzje przy wdrażaniu strategii i programów rozwoju obszarów wiejskich, a także inicjuje różnego rodzaju formy współpracy między partnerami działającymi na wsiach. Ułatwia wymianę i przekazywanie doświadczeń pomiędzy obszarami wiejskimi zarówno w regionie, jak i poza nim. Ponadto prowadzi prace nad obecnymi problemami rozwoju wsi Pomorza oraz inicjuje badania i analizy w zakresie problemów, jakie wystąpić mogą na badanym terenie w przyszłości. Do przeprowadzenia poszczególnych działań regionalnej sieci posłużyły takie narzędzia, jak portal internetowy, seminaria, konferencje, szkolenia, targi, wystawy, sieci eksperckie czy tematyczne grupy robocze.

Wyniki badań przeprowadzonych przez „Agrotec Polska Sp. z o.o.”, dotyczących oceny funkcjonowania KSOW w Polsce wskazują, że przyjęta obecnie struktura KSOW zapewnić może osiągnięcie celów, które zostały postawione przed Krajową Siecią Obszarów Wiejskich w ramach PROW 2007-2013 (*Ocena funkcjonowania...* 2011). Struktura ta ze względu na swoją otwartość zapewnia dostęp wszystkim zainteresowanym podmiotom. Jej regionalny charakter z kolei umożliwi prowadzenie działań zgodnie ze zróżnicowanymi priorytetami regionów. Otwartość sieci oraz jej regionalizacja stanowią gwarancję pełnienia przez nią funkcji platformy porozumienia dla wszystkich podmiotów działających na rzecz rozwoju obszarów wiejskich.

W latach 2014-2020 KSOW wspierać będzie wdrażanie Programu Rozwoju Obszarów Wiejskich na lata 2014-2020 (PROW 2014-2020) na różnych etapach jego

realizacji. Jednocześnie utworzona zostanie Sieć na rzecz innowacji w rolnictwie i na obszarach wiejskich (SIR)¹².

Działania podejmowane przez Sekretariat Regionalny Krajowej Sieci Obszarów Wiejskich na Pomorzu w latach 2007-2013 pokazały, że jest to ważny i potrzebny w regionie instrument przyczyniający się do integracji środowisk oraz promocji pomorskiego rolnictwa i obszarów wiejskich. Idealnie funkcjonująca sieć służy prawidłowemu przepływowi informacji pomiędzy instytucjami i organizacjami zaangażowanymi w różne przedsięwzięcia na rzecz rozwoju badanych obszarów wiejskich. Po kilku latach funkcjonowania stała się ona także forum aktywnej wymiany wiedzy w regionie o dobrych praktykach i doświadczeniach we wdrażaniu programów, projektów służących zrównoważonemu rozwojowi obszarów wiejskich.

Literatura

- Dobrzyńska J., 2009, *KSOW na Pomorzu*, Biuletyn KSOW, 2, s. 6
- Krzyżaniak J., 2012, *Dobre praktyki zagospodarowania przestrzeni wiejskiej na przykładzie laureatów konkursu „Przyjazna Wieś”*. W: *Planowanie rozwoju przestrzeni wiejskiej*, red. K. Kurowska i M. Gwiazdzińska-Goraj, Studia Obszarów Wiejskich, t. 29, Warszawa, s. 247-263
- Ocena funkcjonowania Krajowej Sieci Obszarów Wiejskich w Polsce na tle wybranych państw członkowskich Unii Europejskiej. Raport końcowy*, 2011, Warszawa
- Piękne Krzywe Koło*, 2012, Pomorskie. Magazyn Samorządu Województwa Pomorskiego, 5, s. 12
- Plan Działania Krajowej Sieci Obszarów Wiejskich na lata 2014-2020*, Załącznik do Uchwały nr 2 Grupy Roboczej ds. Krajowej Sieci Obszarów Wiejskich z dnia 12 października 2015 r., www.ksow.pl.
- Prezentacja MRiRW, *ksow_ministerstwo_rolnictwa_i_rozwoju_wsi.ppt*
- Regulamin konkursu „Piękna Wieś Pomorska 2014”, www.podr.pl z dnia 29.08.2015
- Roczne sprawozdania z wykonania zadań w ramach planów działań Sekretariatu Regionalnego KSOW województwa pomorskiego; Sekretariat Regionalny Krajowej Sieci Obszarów Wiejskich, Urząd Marszałkowski Województwa Pomorskiego w Gdańsku
- Rozporządzenia Rady (WE) nr 1698/2005 z dnia 20 września 2005 r. w sprawie wsparcia rozwoju obszarów wiejskich przez Europejski Fundusz Rolny na Rzecz Rozwoju Obszarów Wiejskich (EFRROW) (DzUrz L 277 z 21.10.2005)
- Rozporządzenie Komisji Europejskiej (WE) nr 1155/2009 z dnia 27 listopada 2009 r. (DzU UE L 2009.313.57)
- Sprawozdanie z realizacji planu działania Krajowej Sieci Obszarów Wiejskich na lata 2012-2013*, 2014, Grupa Robocza ds. KSOW, Warszawa
- Uchwała nr 1398/199/12 Zarządu Województwa Pomorskiego z dnia 29 listopada 2012 r. w sprawie powołania Pomorskiej Grupy Roboczej ds. Krajowej Sieci Obszarów Wiejskich.
- Ustawa z dnia 7 marca 2007 r. o wspieraniu rozwoju obszarów wiejskich z udziałem środków Europejskiego Funduszu Rolnego na rzecz Rozwoju Obszarów Wiejskich (DzU z 2007 r., nr 64, poz. 427 z późn. zm.)
- www.cdr.gov.pl z dnia 30.08.2015

¹² *Plan Działania Krajowej Sieci Obszarów Wiejskich na lata 2014-2020*, Załącznik do Uchwały nr 2 Grupy Roboczej ds. Krajowej Sieci Obszarów Wiejskich z dnia 12 października 2015 r., www.ksow.pl.

www.kir.org.pl z dnia 30.08.2015
www.ksow.pl z dnia 30.08.2015/11.09.2015
www.minrol.gov.pl z dnia 10.09.2015
www.podr.pl z dnia 29.08.2015
www.pomorskie z dnia 2.08.2015
www.ppr.pl z dnia 30.08.2015
www.prow.wzp.pl z dnia 28.08.2015
www.psgw.p z dnia 29.08.2015

Summary

In the article is shown the problem of functioning of rural areas networks in the country and the region. There is illustrated operation of the National Rural Areas Network on the example of the Pomeranian Province in 2007-2013 in the frame of the Rural Areas Development Programme (2007-2013). There are presented its aims and objectives and the initiatives taken in the Pomeranian region. There are indicated these activities which have contributed to improving the quality of life and working conditions of rural inhabitants. An example of support for rural development by stimulating economic activity is accentuated realization of the "Beautiful Pomeranian Village" competition.

Actions taken by the Regional Secretariat of the National Rural Areas Network in Pomerania in 2007-2013 showed that it is important and necessary regional instrument helping the integration of community and the promotion of Pomeranian agriculture and rural areas. After several years of functioning it has become a forum for active exchange of knowledge in the region about good practices and experiences in the implementation of programs, projects for sustainable development of rural areas.

