

Wioletta Szymańska
Aleksandra Zienkiewicz

Akademia Pomorska
Słupsk

SPOŁECZNO-EKONOMICZNE SKUTKI BEZROBOCIA NA PRZYKŁADZIE MIESZKAŃCÓW POWIATU SŁUPSKIEGO

THE SOCIO-ECONOMIC RESULTS OF UNEMPLOYMENT ON POPULATION OF THE SŁUPSK DISTRICT

Zarys treści: Artykuł przedstawia wyniki badania ankietowego przeprowadzonego wśród bezrobotnych mieszkańców powiatu słupskiego w 2007 r. W opracowaniu przedstawiono charakterystykę bezrobotnych z uwzględnieniem struktur społeczno-demograficznych, faktyczną sytuację bezrobotnych na rynku pracy oraz omówiono wpływ bezrobocia na życie ludności powiatu słupskiego, jak również aktywne formy radzenia sobie z tym zjawiskiem przez ankietowanych.

Słowa kluczowe: bezrobocie: przyczyny i skutki, powiat słupski

Key words: unemployment: causes and results, the Słupsk district

Wstęp

Bezrobocie świadczy o niepełnym wykorzystaniu kapitału ludzkiego przez gospodarkę kraju. Stanowi ono zagrożenie dla wzrostu gospodarczego, gdyż ogranicza napędzający go popyt. Jeżeli bezrobocie nie jest równoznaczne z brakiem dochodów, to wskazuje na istnienie szarej strefy zagrażającej równowadze gospodarczej.

Długotrwałe bezrobocie powoduje degradację kapitału ludzkiego. Wzrost gospodarczy wymaga rozwoju tego kapitału i jego pełnego wykorzystania. Dlatego konieczne jest ograniczanie bezrobocia i aktywizacja ekonomiczna ludności, by kapitał ludzki osiągnął możliwie najwyższą produktywność.

Znajomość determinant bezrobocia, ich sposobu oddziaływania i wywoływania skutków może ułatwiać tworzenie programów regionalnej i lokalnej polityki społecznej oraz funkcjonowanie służb socjalnych.

Zbadanie, jaki wpływ na ludność powiatu słupskiego ma bezrobocie, wydaje się kluczowym warunkiem zrozumienia, jakiej pomocy od państwa potrzebują bezro-

botni, by znaleźć zatrudnienie i poprawić swoją sytuację życiową. Bezrobocie bowiem i szybkie wycofywanie się państwa z opieki socjalnej, a także spadek dochodów rodzą stres i poczucie pogorszenia warunków materialnych. Często towarzyszy temu zjawisko deprivacji potrzeb (Rydz 2007).

Ogólna charakterystyka bezrobotnych w powiecie słupskim z uwzględnieniem struktur społeczno-demograficznych na podstawie badania ankietowego

Omawiana ankieta dotyczy wpływu bezrobocia na ludność powiatu słupskiego. Przeprowadzone badania mają na celu uszczegółowienie problemu, w którym ankietowane osoby określają swoją sytuację na rynku pracy, wymieniają skutki bezrobocia, jakich doświadczają, a także podają formy radzenia sobie z bezrobociem.

Metoda ankietowa jest złożoną strukturą stosowaną coraz częściej nie tylko w badaniach społecznych. Spotykamy ją zarówno w socjologii, psychologii, jak i w geografii społeczno-ekonomicznej. Ankiety uzupełniane są niekiedy formą wywiadu. Ponieważ przeprowadza się je w ramach pewnej części ogółu zbiorowości, metoda ta nosi również nazwę badania reprezentacyjnego. Ma ona szczególne znaczenie tam, gdzie niemożliwe jest objęcie badaniem całej zbiorowości. Pozwala ona także na zebranie danych w stosunkowo krótkim czasie przy małych kosztach. Struktura ankiety ma postać macierzy danych, najczęściej zarówno w charakterze ilościowym, jak i jakościowym. Cechy w macierzy stanowią pytania, obiektami zaś są poszczególni respondenci. Każdy z respondentów może być zlokalizowany przestrzennie, a zatem grupując ich według miejsca zamieszkania (np. miasto–wieś, jak w niniejszej ankiecie), ankiety można podzielić na części odpowiadające owym lokalizacjom. Zwykle analiza zróżnicowań odpowiedzi w poszczególnych jednostkach terytorialnych ujawnia istotne różnice między nimi.

Jest wiele technik ankietowych, m.in. ankieta środowiskowa, audytoryjna, pocztowa, prasowa, telefoniczna, internetowa. W niniejszym badaniu posłużono się techniką wywiadu kwestionariuszowego. Jego zaletami są m.in. duża liczba zwrotów, dotarcie do respondenta w środowisku przyjaznym dla badanego, możliwość wyjaśniania mu niezrozumiałych zwrotów i pytań, a także sposobność obserwacji reakcji respondenta i bezpośrednia relacja respondent–ankieter. Do niewątpliwych wad wywiadu zaliczyć można efekt wpływu ankietera, koszty oraz zwiększające się trudności w dotarciu do respondentów w zależności od wielkości badanego obszaru (Runge 2006).

Opisane poniżej badania zostały zaliczone do badań typu socjo-psychologicznego, w których dąży się do charakterystyki stanów świadomości badanej grupy bądź grup społecznych z uwzględnieniem warunków życia (Sztumski 1984).

Z kolei ze względu na kryterium rodzajowe w naukach społecznych przeprowadzone badanie ankietowe zaliczyć należy do metod terenowych.

Badania zostały przeprowadzone wśród mieszkańców 96 miejscowości powiatu. Najwięcej osób pochodziło z Ustki, Kępic, Rowów, Duninowa, Korzybia, Smółdzina, Gardny Wielkiej, Główczyca, Wielkiej Wsi, Damnicy, Damna, Potęgowa, Głuszyna, Dębnicy Kaszubskiej, Krzyni, Siemianic, Lubuczewa, Kobylnicy, Kwakowa i Zagórek w lipcu i sierpniu 2007 roku.

Struktura demograficzna i jej ewolucja oraz zmiany poziomu aktywności zawodowej wyznaczają wielkość realnych zasobów czynnika pracy możliwego do wykorzystania w gospodarce. Wielkość tych zasobów jest różna w poszczególnych regionach ze względu na uwarunkowaną przebiegiem dotychczasowych i przyszłych procesów demograficznych strukturą ludności według płci i wieku oraz zmieniającą się pod wpływem procesów rozwoju gospodarczego skłonnością do podejmowania pracy i możliwością jej podejmowania. Trzeba bowiem mieć świadomość, że oprócz bezrobocia rejestrowanego istnieje bezrobocie utajone. Dotyczy ono głównie, chociaż nie tylko, kobiet i ludności w wieku poprodukcyjnym.

Brak odpowiedniej liczby miejsc pracy i znaczne rozmiary bezrobocia, a często niewystarczające kwalifikacje sprawiają, że duża grupa osób pozostaje zawodowo bierna, nie usiłując nawet podejmować pracy zawodowej lub zgłaszać popytu na nią i rejestrując się jako bezrobotni (Kuciński 2004).

Bezrobotni respondenci stanowili zbiorowość złożoną z 300 osób, z czego 137 to kobiety (45,7%) i 163 osoby to mężczyźni (54,3%). Wśród nich pod względem wieku (ryc. 1) najliczniejszą grupą były osoby w wieku od 45 do 54 lat (26,3% ogółu), jak również w wieku od 35 do 44 lat (25,3%). Najmniejszą grupę stanowiły osoby w wieku 60 lat i więcej – zaledwie 4%, tj. 12 osób.

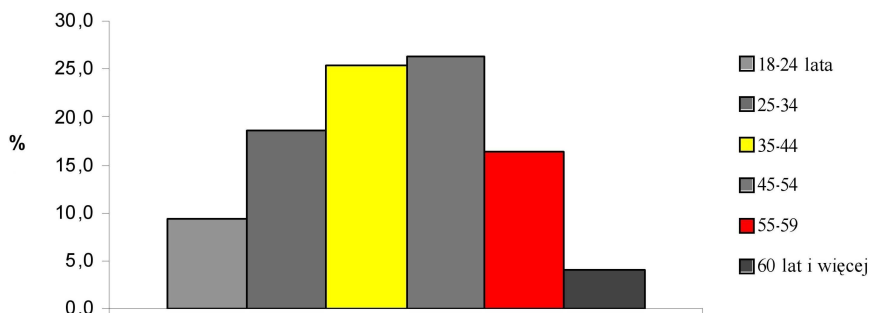
Bezrobocie na badanym obszarze ma wiele przyczyn. Bardzo liczna grupa osób z obszarów wiejskich związana była w przeszłości z rolnictwem państwowym. W wyniku restrukturyzacji PGR-ów nastąpił gwałtowny przyrost liczby bezrobotnych z tych właśnie obszarów.

Ludność wiejska dotknięta została również szybko rosnącym bezrobociem wskutek utraty pracy przez osoby związane z indywidualnymi gospodarstwami rolnymi. Najistotniejszy jednak czynnik powodujący przyrost liczby bezrobotnych wśród tej grupy stanowiły zwolnienia osób dojeżdżających do pracy, bowiem ludność wiejska powracała do swoich macierzystych gospodarstw. Innym czynnikiem był duży przyrost ludności w wieku produkcyjnym, który wynikał przede wszystkim z rozwoju biologicznego wsi.

Do ważnych przyczyn gwałtownego narastania bezrobocia należały także masowe grupowe zwolnienia z pracy na skutek ograniczania produkcji w miastach i wsiach powiatu, np. w Północnych Zakładach Przemysłu Skórzanego „Alka” w Słupsku zwolniono 300 osób, a w zakładzie „Matra” w Kępicach 150 osób (Rydz 1999).

Biorąc pod uwagę miejsce zamieszkania respondentów, badanie przeprowadzono wśród 88 mieszkańców miast i 212 mieszkańców wsi¹. Ogółem najwięcej osób pochodziło z Ustki (ponad 60) i Kępic (24).

¹ Miejscowości, z których wywodzili się respondenci: Ameryka, Barwinek, Barwino, Biesowice, Bobrowniki, Borzęcino, Budy, Charnowo, Chlewnica, Czerwieńiec, Człuchy, Damnica, Damno, Darżyno, Dębina, Dębica Kaszubska, Dochówko, Duninowo, Gardna Mała, Gardna Wielka, Gąbino, Główny, Głuszynko, Głuszyno, Gogolewo, Gołęcino, Grapice, Grąbkowo, Henrykowo, Izbica, Karzycino, Karzniczka, Kępice, Kobylnica, Konradowo, Korzybie, Krzynia, Krzywań, Kwakowo, Łędowo, Lubuczewo, Lulemino, Łabiszewo, Łebień, Łojewo, Łokciowe, Łysomice, Machowinko, Modlinek, Modła, Mokrzyca, Mzdowo, Niewiarowo, Objazda, Osieki, Osowo, Peplino, Poblocie, Podgóry, Poganice, Potęgowo, Przewłoka, Pustowo, Retowo, Rowy, Siemianice, Skarszów, Smółdzino, Stojcino, Strzelinko, Strzelino, Strzyżyno, Święcichowo, Święci-

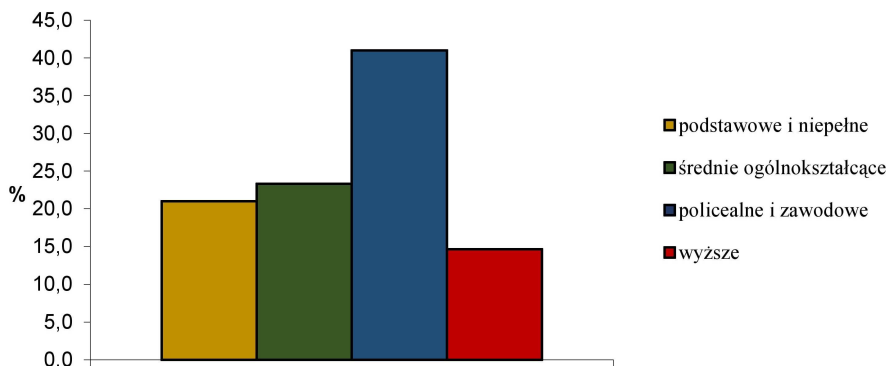


Ryc. 1. Struktura bezrobotnych respondentów według wieku w 2007 roku
 Fig. 1. The structure of unemployed respondents by age in 2007

Źródło: Badanie ankietowe przeprowadzone w okresie lipiec-sierpień 2007 roku w powiecie słupskim. Opracowanie własne

W powiecie słupskim, podobnie jak na całym Pomorzu Środkowym, wśród bezrobotnych stosunkowo najmniej liczną grupę stanowią osoby z wykształceniem wyższym (ryc. 2). Podobną prawidłowość obserwuje się w kraju. Nie ma jednak zgodności w odniesieniu do najliczniejszych grup bezrobotnych (Rydz 2007).

Wśród ankietowanych najwięcej osób było z wykształceniem policealnym i zawodowym – aż 123, tj. 41%, następnie z wykształceniem średnim ogólnokształcącym – 70 (23,3%), podstawowym – 63 (21%). Najmniej bezrobotnych miało wykształcenie wyższe – 14,7% (44 osoby). W grupie respondentów nie znalazła się żadna osoba z wykształceniem gimnazjalnym.



Ryc. 2. Struktura bezrobotnych respondentów według wykształcenia w 2007 roku
 Fig. 2. The structure of unemployed respondents by education in 2007

Źródło: Badanie ankietowe przeprowadzone w okresie lipiec-sierpień 2007 roku w powiecie słupskim. Opracowanie własne

no, Świtawy, Ustka, Warcino, Wielka Wieś, Witkowo, Wrzeście, Zagórki, Zaleskie, Zapadłe, Zawistowo, Żimowiska, Żaruchowo, Żelazo, Żelice, Żelkowo, Żochowo.

Najwięcej bezrobotnych pochodziło z 3-osobowych gospodarstw domowych – 155, czyli 51,7% respondentów. Wśród badanych sporą grupę stanowiły także osoby z rodzin, w których było czworo członków – 78 (26%). Najmniej ankietowanych pochodziło z jednoosobowych gospodarstw – zaledwie 2,3%.

Sytuacja bezrobotnych na rynku pracy w powiecie słupskim

W walce przeciw bezrobociu niezwykle ważna jest ocena rynku pracy, a w szczególności popytu na konkretne zawody w danym czasie. Duża liczba bezrobotnych stanowi m.in. wynik małego zapotrzebowania na niektóre zawody. Wiele szkół nadal kształci młodych ludzi, którzy po skończonej edukacji zasilają szeregi bezrobotnych. W dużej mierze wynika to z niedostatecznej współpracy na wszystkich szczeblach zarządzania między sferą kształcenia a sferą zatrudnienia oraz braku regularnych prognoz związanych z najpotrzebniejszymi kwalifikacjami zawodowymi (Maćkowiak 2000).

Jednym z podstawowych czynników wpływających na sytuację bezrobotnych na rynku pracy, poza wiekiem i wykształceniem, jest zawód wybrany przez potencjalnych pracowników. W dużej mierze determinuje on możliwości zatrudnienia, zarobków, czasu pracy, formy zatrudnienia (jako pracownika fizycznego bądź umysłowego), a w końcu szansę awansów i zarobienia większej sumy pieniędzy osób starających się o pracę.

Wśród badanej zbiorowości bezrobotnych powiatu słupskiego najwięcej osób jako swój wyuczony zawód wskazywało: rolnik (upraw lub hodowca) – 33 respondentów, tj. 11%; sprzedawca – 15, tj. 5%; nauczyciel (głównie matematyki i historii) – 15, czyli 5%; ekonomista – 4%; robotnik (głównie placowy lub zakładowy) i pielęgniarka po 3,7%. Również dużą grupę stanowiły osoby z zawodem kierowcy, zarówno autobusów, jak i samochodów osobowych, oraz osoby bez zawodu.

79% ankietowanych wyznało, iż przed zwolnieniem wykonywali zawód wyuczony (237 osób), 15,3% pracowało w innym zawodzie niż wyuczony, natomiast pozostałe 17 osób (5,7%) nie miało zawodu bądź było absolwentami.

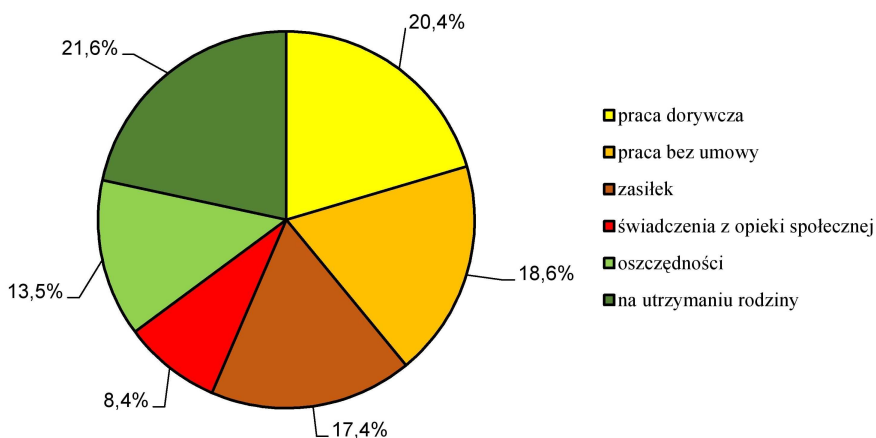
Na ekonomiczną sytuację bezrobotnych wpływa także to, czy osoby te mają współmałżonka, czy nie. Z badań wynika, iż 20,5% ankietowanych nie jest w związku małżeńskim i dlatego też uważa się ich za zagrożonych biedą lub wręcz ubóstwem. Z tego, iż osoba ankietowana ma współmałżonka, można wnioskować bowiem, że posiada ona jakiegokolwiek źródło utrzymania poza np. zasiłkiem czy świadczeniami z opieki społecznej. Sytuacja bezrobotnego, który pozostaje w związku małżeńskim, niejednokrotnie nie jest jednak łatwa. U 31 osób (tj. 10,3%) aktualnie współmałżonek jest także bezrobotny lub pobiera rentę lub emeryturę – 49 osób, czyli 16,2%. Większość jednak współmałżonków osób bezrobotnych pracuje zawodowo – 111 lub prowadzi gospodarstwo indywidualne – 49.

Bardzo duża liczba respondentów jest na utrzymaniu rodziny – 21,6%, bądź podejmuje pracę dorywczą w formie pracy tymczasowej lub na zlecenie – 20,4% (ryc. 3). Świadczenia z opieki społecznej lub zasiłki dla bezrobotnych pobiera aż 25,8% ankietowanych. Około 19% respondentów przyznało się do pracy bez

umowy. Szara strefa rozwija się w powiecie słupskim głównie na obszarach wiejskich.

Bezrobotni utracili swoją pracę w różny sposób. Częste były zwolnienia indywidualne (47,7%), a także grupowe (21,3%). Mało było zwolnień na własne żądanie – 13%, a najmniej po tzw. okresie przejściowym (po urlopie lub okresie chorobowym) – 14,7%.

Wśród ankietowanych bardzo niepokojące było to, że blisko połowa z nich pozostawała długotrwale bez pracy, a taki stan niewątpliwie powoduje szkody zarówno ekonomiczne, jak i psychofizyczne u bezrobotnych. Długotrwale bezrobocie wywołuje degradację ekonomiczną i obniżenie pozycji społecznej bezrobotnych, ale przede wszystkim – z punktu widzenia możliwości relokacji na rynku pracy – dewaluację kwalifikacji zawodowych, a także obniża aspiracje edukacyjne, osłabia wolę pracy i zdolność do podejmowania wysiłku w celu pozyskania zarobkowego źródła utrzymania (Mlonek 1999).



Ryc. 3. Źródła dochodów bezrobotnych w powiecie słupskim

Fig. 3. The sources of incomes of the unemployed in the Słupsk district

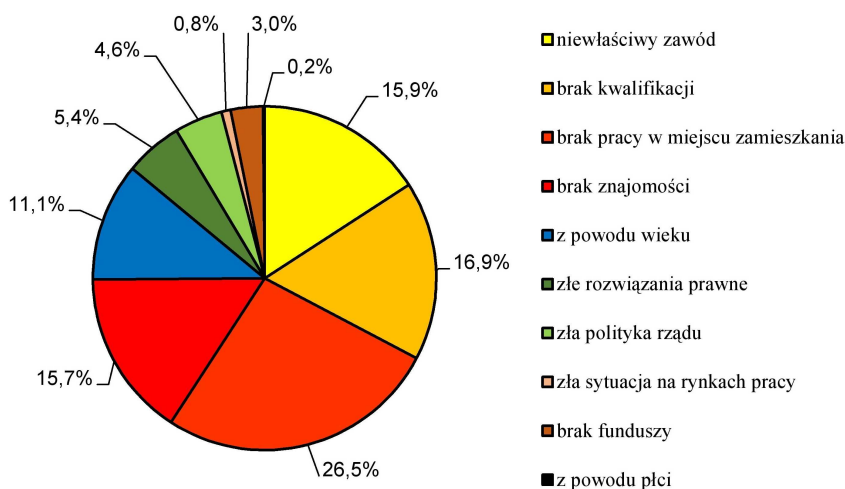
Źródło: Badanie ankietowe przeprowadzone w okresie lipiec-sierpień 2007 roku w powiecie słupskim. Opracowanie własne

Próba osób zarejestrowanych w Powiatowym Urzędzie Pracy w Słupsku w większości ocenia własne kwalifikacje na rynku pracy jako dostateczne (46%) lub dobre (26%). 17% bezrobotnych wcale nie docenia swoich kwalifikacji zawodowych.

Bezrobocie w powiecie słupskim ma niestety swoje odzwierciedlenie w dochodach miesięcznych na 1 członka rodziny – aż u 55,3% respondentów jest to poniżej 500 złotych. Biorąc pod uwagę, że rodziny ankietowanych składają się w większości z 3 i więcej osób, dochody bezrobotnych nie są wysokie.

Wpływ bezrobocia na życie ludności powiatu śląskiego

Starając się zrozumieć, jak brak pracy wpływa na mieszkańców powiatu śląskiego, zapytano bezrobotnych, dlaczego w ich przekonaniu nie mają oni pracy. Najwięcej, bo aż 26,5% ankietowanych jako przyczynę bezrobocia wskazało brak pracy w miejscu zamieszkania, następnie brak kwalifikacji (16,9%), niewłaściwy zawód (15,9%), brak znajomości (15,7%). Pozostali jako przyczynę braku zatrudnienia wskazywali także wiek (bezrobotni byli w swoim przekonaniu za starzy lub za młodzi do podjęcia pracy w danym miejscu pracy), złe rozwiązania prawne, złą politykę rządu, złą sytuację na europejskich i światowych rynkach pracy (ryc. 4). Pojawiły się także odpowiedzi: z powodu płci (0,2%), a także z powodu braku funduszy na założenie własnej działalności (3%).



Ryc. 4. Przyczyny bezrobocia według ankietowanych

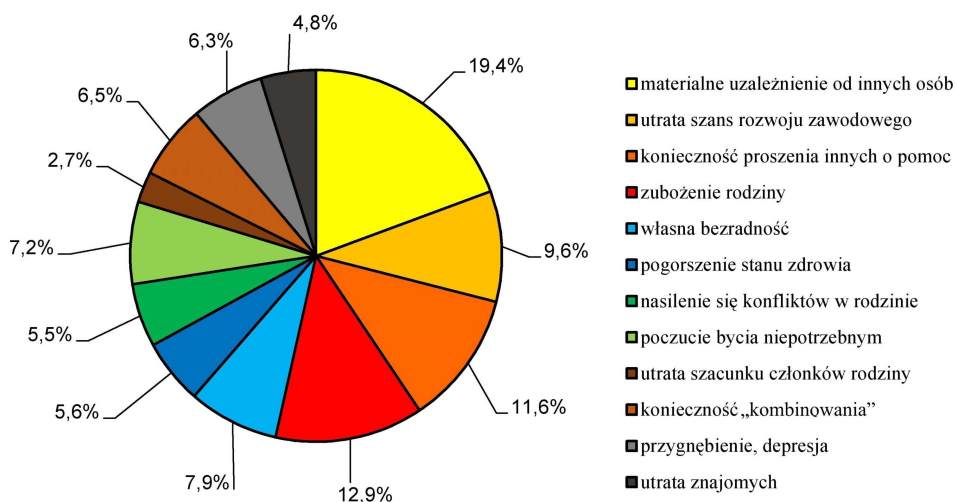
Fig 4. The causes of unemployment according to the respondents

Źródło: Badanie ankietowe przeprowadzone w okresie lipiec-sierpień 2007 roku w powiecie śląskim. Opracowanie własne

Bycie bezrobotnym u 19,4% ankietowanych spowodowało materialne uzależnienie od innych osób, u 12,9% zubożenie rodziny, a u 11,6% konieczność proszenia innych o pomoc. Stosunkowo mała liczba ankietowanych przyznała się do przygnębienia i depresji – tylko 2,7% (ryc. 5). Pozostałe skutki bezrobocia wymieniane przez respondentów to: utrata szans rozwoju zawodowego, własna bezradność, pogorszenie stanu zdrowia, nasilenie się konfliktów w rodzinie, poczucie bycia niepotrzebnym, a także utrata szacunku członków rodziny, konieczność „kombinowania” oraz utrata znajomych i brak życia towarzyskiego.

Dla bezrobotnych niezwykle ważne jest wsparcie, zarówno psychiczne, jak i materialne. Badani mają w swoim środowisku osoby, które są dla nich źródłem oparcia

байдь ktore sprawiajaj, ze bycie bezrobotnym staje sie nie do zniesienia.pozytywne jest to, ze az 69,7% respondentow ma oparcie: w rodzinie – 29,4%, u przyjaciol lub znajomych – 31,6%, w organizacjach pomocy spolecznej – 8,7%. 42,6% badanych zaznaczyl oferowanie pomocy i zyczliwosc. Tylko 7,3% ankietowanych spotkala sie z niechecia w stosunku do ich osoby.



Ryc. 5. Skutki bezrobocia dla mieszkancow powiatu slupskiego

Fig. 5. The effects of unemployment on the inhabitants of the Słupsk district

Źródło: Badanie ankietowe przeprowadzone w okresie lipiec-sierpień 2007 roku w powiecie słupskim. Opracowanie własne

Aktywne formy radzenia sobie z bezrobociem w świetle badań ankietowych

Polityka rynku pracy odnoszajaca sie do aktywnych form przeciwdzialania bezrobociu, a w szczegolnosci do prac interwencyjnych i robót publicznych, musi miec z natury funkcjonowania tych form charakter lokalny.

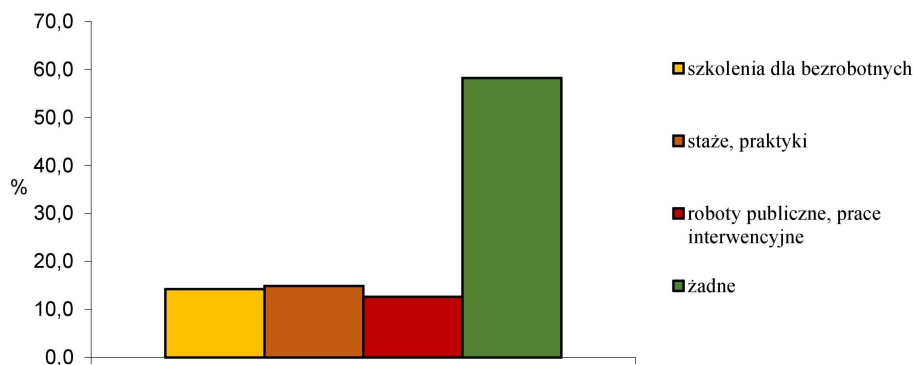
Tworzenie okresowych miejsc pracy jest szczegolnie wzne w regionach o silnym bezrobociu strukturalnym w strefach tzw. wysokiego ryzyka. Podstawowymi trudnościami w tworzeniu takich miejsc pracy sa: brak srodkow finansowych, niedostosowanie przepisow prawnych dotyczacych organizacji prac subwencionowanych do warunkow wystepujacych w terenie, a takze brak doświadczenia organizatorow prac – samorzadow lokalnych, urzedow pracy, pracodawcow – w poslugiwaniu sie tym instrumentem walki z bezrobociem (Kowalski 1996).

Z kolei do ograniczania bezrobocia potrzebne sa nie tylko odpowiednie instrumenty i organy państwowe, ale i wolne miejsca pracy. Wazne, by osoba bezrobotna faktycznie chciala podjac prace. Dlatego tez istotne jest nastawienie samego bezrobotnego do aktywnego poszukiwania zatrudnienia.

Większość badanych bezrobotnych aktywnie poszukuje pracy – 83,5%. Tylko 16,5% przyznaje, że w tym celu nie robi nic. Osoby te zazwyczaj żyją z zasiłków. Przyjmowanie przez dłuższy czas przez zainteresowanych tej biernej formy pomocy od państwa z czasem skutkuje utratą zdolności do samodzielnego znalezienia pracy. Bezrobotni często żyją bowiem w przekonaniu, że lepiej jest dostawać zasiłek, niż samemu podjąć zatrudnienie.

Respondenci zwykle poszukują pracy przez ogłoszenia w mediach – 35,2%, przez Powiatowy Urząd Pracy w Słupsku – 22,4% lub przez znajomości – 22,2%.

Niepokojący jest fakt, że aż 58,3% ankietowanych nie skorzystało dotychczas z aktywnych form przeciwdziałania bezrobociu organizowanych przez urzędy pracy. Wśród osób, które podjęły aktywizację, znajdowały się osoby po praktykach lub stażach absolwenckich – 14,9% oraz po szkoleniach dla bezrobotnych – 14,2%. 12,6% bezrobotnych było zaktywizowanych przy robotach publicznych lub pracach interwencyjnych (ryc. 6).



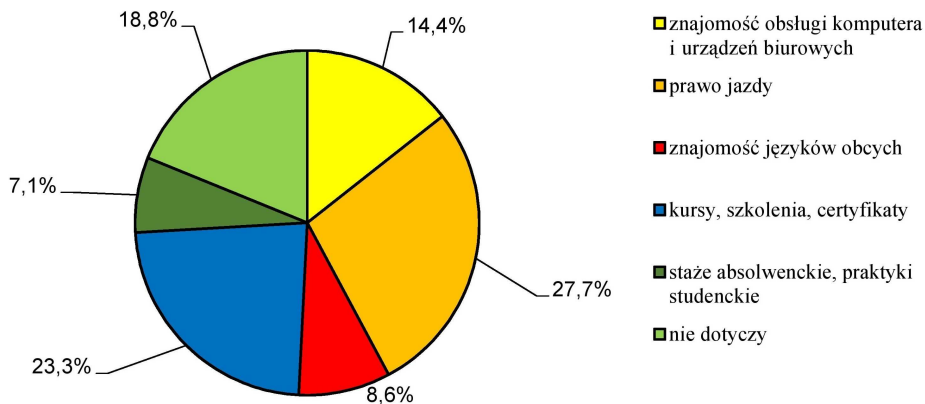
Ryc. 6. Formy aktywizacji zawodowej wykorzystane przez respondentów w powiecie słupskim

Fig. 6. The forms of professional activity used by respondents in the Słupsk district

Źródło: Badanie ankietowe przeprowadzone w okresie lipiec-sierpień 2007 roku w powiecie słupskim. Opracowanie własne

Cecha, która charakteryzuje osoby bez pracy w powiecie słupskim, to mała zaradność i brak chęci podejmowania działań w celu znalezienia zatrudnienia na własny koszt. Często przyczyną takiej sytuacji są niskie dochody bezrobotnych, które uniemożliwiają dotarcie do potencjalnych miejsc pracy – aż 64,7% osób nie podejmuje żadnych działań na własny koszt. Tylko 16,5% ankietowanych regularnie odwiedza firmy, a 11,0% zapisało się na dodatkowe kursy.

Respondenci bardzo nisko ocenili swoje kwalifikacje. Ma to również swoje odzwierciedlenie w tym, że aż 18,8% osób stwierdziło, że brak im jakichkolwiek dodatkowych kwalifikacji (ryc. 7). Wśród ankietowanych 27,7% ma prawo jazdy, 23,3% jest po kursach lub szkoleniach lub posiada certyfikaty. Również sporo, bo 14,4% ankietowanych obsługuje komputer i urządzenia biurowe.



Ryc. 7. Dodatkowe kwalifikacje zawodowe posiadane przez respondentów
 Fig. 7. The complementary professional qualifications held by respondents

Źródło: Badanie ankietowe przeprowadzone w okresie lipiec-sierpień 2007 roku w powiecie słupskim. Opracowanie własne

Podsumowanie

Omawiane badanie ankietowe dotyczyło niezwykle złożonych i drażliwych kwestii i niejednokrotnie sprawiało respondentom kłopot w precyzyjnym określeniu faktycznej sytuacji życiowej. W przeprowadzeniu niniejszej ankiety trudnością okazało się także dotarcie do bezrobotnych osób, które mogłyby udzielić wywiadu.

Z rezultatów badań wynika, że negatywne skutki bezrobocia występują zarówno w sferze materialnej, jak i psychofizycznej bezrobotnych. Osoby bez zatrudnienia częściej jednak wymieniają ekonomiczne skutki bezrobocia. Jest to główna przyczyna, dla której można twierdzić, że w zastraszającej większości u rodzin bezrobotnych nie są zaspokajane podstawowe potrzeby egzystencjalne. Uważa się, iż innych skutków bezrobocia, poza materialnymi, nie wymienia się tak często, gdyż bezrobotni po prostu nie uświadamiają ich sobie.

Ogólnie wpływ bezrobocia jest zróżnicowany w zależności od charakteru społecznych układów zewnętrznych oraz od siły i okresu ich oddziaływania. Zły stan ekonomiczny źle wpływa przede wszystkim na interakcje w rodzinie (Tyszka 1995).

Z przeprowadzonych badań pod względem wykształcenia, zawodu i skutków bezrobocia wynika, że bezrobotni pracownicy umysłowi są z reguły lepiej wykształceni i w przeszłości mieli większe dochody i dlatego też ich dodatkowym źródłem utrzymania w okresie bezrobocia mogą być oszczędności. Ogółem bezrobotni umysłowi są lepiej sytuowani niż bezrobotni robotnicy. Zwykle też mogą liczyć na pomoc i życzliwość rodziny i znajomych, jednakże w porównaniu z pracownikami fizycznymi mają większą skłonność do przeżywania swojej sytuacji na rynku pracy i w rodzinie, a także, że marnują własne kwalifikacje zawodowe. U rodzin pracowników robotniczych zaś szybciej degradowana jest pozycja niepracującego żywicie-

la rodziny. W takich grupach społecznych występuje trudniejsza sytuacja rodzinna i częściej dochodzi do konfliktów małżeńskich.

Pod względem aktywności zawodowej w rodzinach pracowników umysłowych, których notabene jest więcej w miastach niż na wsi, planuje się częściej niż w rodzinach pracowników fizycznych swoją przyszłość zawodową. Tacy bezrobotni często posiadają dodatkowe kwalifikacje, w przeszłości podejmowali się doksztalcania zawodowego.

Niniejsze badanie ankietowe wykazało więc ogromne znaczenie wykształcenia w procesie zatrudnienia bezrobotnych. W ramach ograniczania bezrobocia powinno się organizować więcej szkoleń i przekwalifikowań zawodowych, a także zajęć informacyjnych na tematy związane m.in. z poprawą własnej sytuacji na rynku pracy oraz kursy przedsiębiorczości i zakładania nowych firm. Ważna jest także rola państwa i Funduszu Pracy w zakresie udzielania pożyczek lub refundacji części kosztów poniesionych przez osoby bezrobotne zakładające swoje firmy, aby ułatwić im lepszy start i poprawę warunków życiowych.

Literatura

- Kowalski J., 1996, *Prace subwencjonowane w walce z bezrobociem*, Polityka Społeczna, 2, s. 15-20
- Kuciński K., 2004, *Ludność i osadnictwo*. W: *Geografia gospodarcza Polski*, red. I. Fierla, Warszawa, s. 32-92
- Maćkowiak A., 2000, *Aktywne programy rynku pracy na przykładzie Powiatowego Urzędu Pracy w Słupsku*, Słupskie Studia Regionalne, 4, s. 155-156
- Młonek K., 1999, *Bezrobocie w Polsce w XX wieku w świetle badań*, Warszawa
- Runge J., 2006, *Metody badań w geografii społeczno-ekonomicznej – elementy metodologii, wybrane narzędzia badawcze*, Katowice, s. 414
- Rydz E., 1999, *Przekształcenia regionalnych rynków pracy na przykładzie Pomorza Środkowego*, Słupskie Prace Matematyczno-Przyrodnicze, 12c, s. 155-180
- Rydz E., 2007, *Przemiany struktur społeczno-gospodarczych w okresie transformacji systemowej na Pomorzu Środkowym*, Słupsk, s. 226-227
- Sztumski J., 1984, *Wstęp do metod i technik badań społecznych*, Warszawa
- Tyszka Z., 1995, *Determinanty bezrobocia i jego skutki dla rodzin*, Polityka Społeczna, 7, s. 13-15

Summary

Investigations conducted show, that the negative aftermath of the unemployment are visible both in material and psychophysical spheres. However, abundant people mention more often the economic results of unemployment. It is the main reason why it can be claimed, that in alarming majority of families of the unemployed basic existential needs are not satisfied. It is believed, that different results of unemployment, beside the material ones, are not mentioned so often, because the unemployed are not aware of them. The influence of unemployment is diverse dependently on the character of external social arrangements as well as on the strength and period of lasting of their influence. Bad economic plight first of all affects relations in the family.

The research showed the huge meaning of education in the process of employment. In order to curb the unemployment there ought to be held more training courses, as well as informative meetings on subjects connected with e.g. the improvement of people's situation on labor market as well as the courses on institutions and new companies. The role of the government and the Fund of Work are also crucial in the spectrum of loan giving or a refund of part of costs caused by unemployed founding one's firms to facilitate their better start and improvement of life conditions.

SPIS TREŚCI

Diana M. Burlibayeva, Almas T. Tleukulov, Christian Opp, Ivan Kirvel Changes in hydro-chemical regime characteristics of transboundary Ishim river . . . Zmiany w hydrochemicznym reżimie charakterystycznym dla transgranicznej rzeki Iszym	5
Iwona Jażewicz, Eugeniusz Rydz Kościoły maryjne w przestrzeni sakralnej diecezji koszalińsko-kołobrzeskiej Marian churches in the sacred space of Koszalin-Kołobrzeg Diocese	21
Ivan Kirvel, Daria Shvedovskaya, Piotr Shvedowski, Aleksander Volchak Ocena ekologiczna optymalnego funkcjonowania systemów naturalnych i antro- pogenicznych Ecological evaluation of optimal functioning of natural and anthropogenic systems	51
Ivan Kirvel, Daria Shvedovskaya, Piotr Shvedowski, Aleksander Volchak Prognozy i optymalizacje bezpieczeństwa ekologicznego oraz funkcjonowanie systemów gospodarczo-przyrodniczych i antropogenicznych Forecasts and optimization of ecological security and functioning of economic- natural and anthropogenic systems	63
Aneta Marek Atrakcje turystyczne Czeskiego Raju Tourist attractions of Bohemian Paradise	73
Aneta Marek Pasma Hindukusz jako cel eksploracji polskiej w latach 1960-1983 Hindu Kush range as a destination of the Polish exploration in 1960-1983	89
Mariusz Miedziński Koncentracja ruchu turystycznego w Polsce w latach 2011 i 2012 z uwzględnie- niem nadmorskiego regionu turystycznego The concentration of tourist traffic in Poland 2011 and 2012, including the coastal tourist region	109

Krzysztof Parzych

Analiza uwarunkowań funkcjonowania i rozwoju agroturystyki na obszarze Kociewia	127
The analysis of the rural tourism development in the Kociewie area	

Krzysztof Parzych

Ocena potencjału walorów turystycznych przyrodniczych i antropogenicznych dorzeczy Słupia i Łupawy	141
The evaluation of the natural and anthropogenic values of Słupia and Łupawa basin	

Wioletta Szymańska, Aleksandra Zienkiewicz

Społeczno-ekonomiczne skutki bezrobocia na przykładzie mieszkańców powiatu słupskiego	153
The socio-economic results of unemployment on population of the Słupsk district	

