

Mariusz Miedziński

Akademia Pomorska
Słupsk

**KONCENTRACJA RUCHU TURYSTYCZNEGO
W POLSCE W LATACH 2011 I 2012
Z UWZGLĘDNIENIEM NADMORSKIEGO REGIONU
TURYSTYCZNEGO**

**THE CONCENTRATION OF TOURIST TRAFFIC
IN POLAND IN 2011 AND 2012,
INCLUDING THE COASTAL TOURIST REGION**

Zarys treści: Celem artykułu jest statystyczna analiza porównawcza kluczowych obszarów koncentracji ruchu turystycznego w Polsce, ze szczególnym uwzględnieniem rozległego pasmowego nadmorskiego regionu turystycznego. Podstawową analizę przeprowadzono na poziomie wojewódzkim. Analiz szczegółowych koncentracji ruchu turystycznego i zagospodarowania turystycznego dokonano na podstawie danych dla powiatów i miast na prawach powiatów. Wraz z badaniami zagospodarowania turystycznego pozwoliły one wskazać rozmieszczenie pasm, regionów i węzłów turystycznych na polskim wybrzeżu. Podsumowaniem artykułu jest wskazanie, porównanie i klasyfikacja kluczowych regionów turystycznych Polski obejmujących Warszawę, Kraków, Wrocław, Poznań, Gdańsk i powiat kołobrzeski.

Słowa kluczowe: ruch turystyczny, baza noclegowa, liczba udzielonych noclegów, region turystyczny, węzeł turystyczny

Key words: tourist traffic, accommodation, number of nights, tourist region, tourist hub

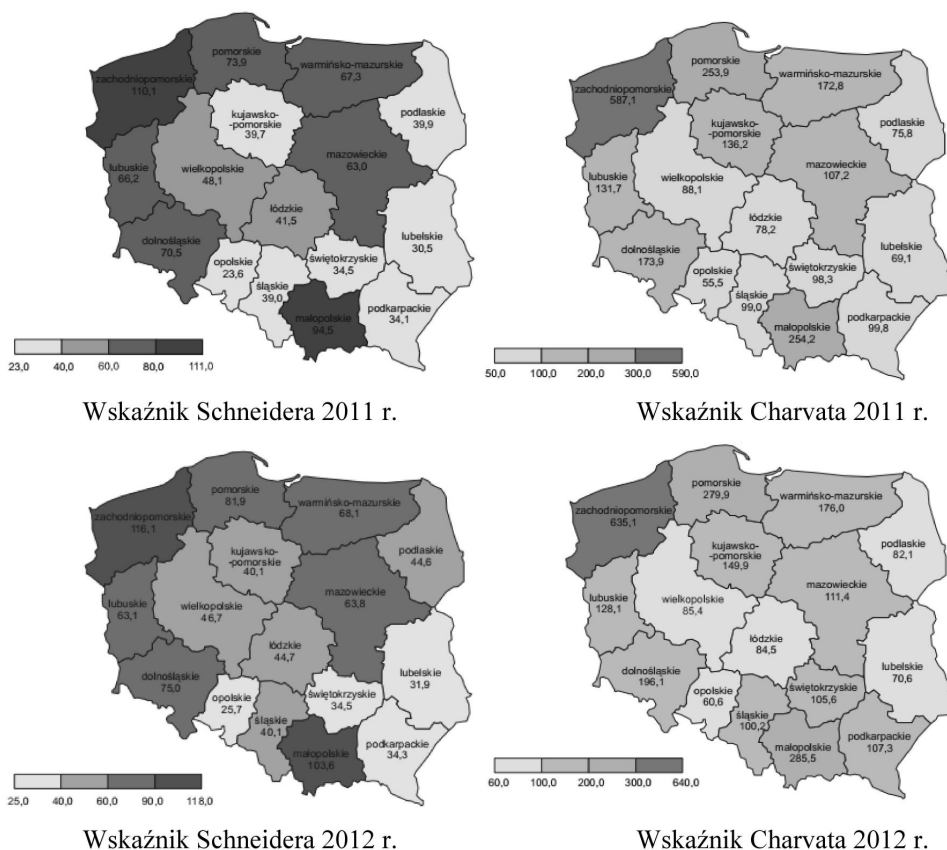
Wprowadzenie

Atrakcyjne pod względem przyrodniczym i kulturowym obszary naszej planety stanowią miejsca koncentrowania ruchu turystycznego. Największymi globalnymi i regionalnymi obszarami koncentracji ruchu turystycznego w Polsce i na świecie są strefy-obszary położone w bliskim sąsiedztwie mórz i oceanów. Jednym z kilkunastu takich przykładów na obszarze Polski jest pasmowy region nadmorski rozciągający się wzdłuż linii brzegowej Bałtyku. Kilkadziesiąt lat rozwoju zagospodarowania turystycznego spowodowało powstanie największego pod względem powierzchni nad-

morskiego regionu turystycznego, obejmującego 11 nadmorskich powiatów, w których nastąpiła bardzo duża koncentracja obiektów turystycznych i ruchu turystycznego. W regionie tym kluczowe znaczenie dla turystyki ma miasto Gdańsk oraz północna część powiatu kołobrzeskiego.

Ruch turystyczny w Polsce według województw

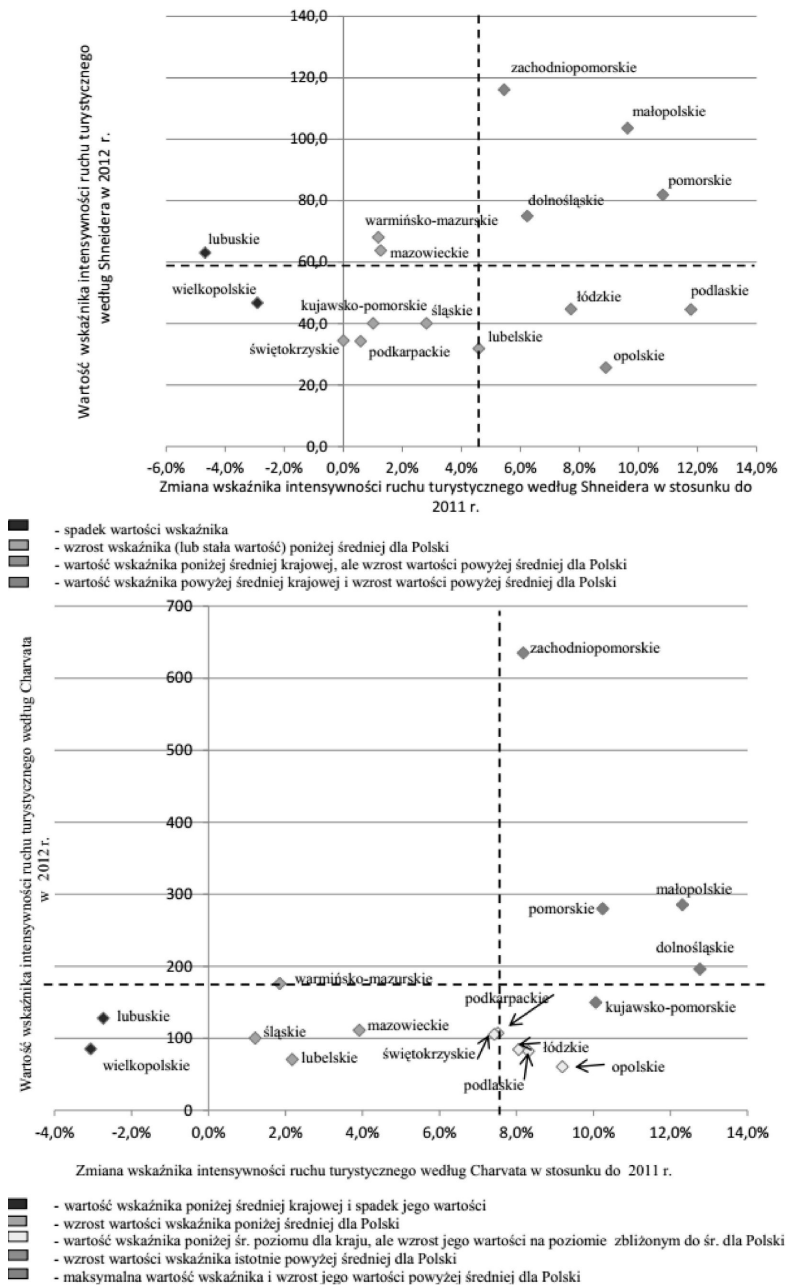
Według podziału regionalnego – wojewódzkiego w obu podstawowych klasyfikacjach (wg Schneidera i Charvata) funkcja turystyczna najbardziej rozwinęła się w województwie zachodniopomorskim. Rozwój ruchu turystycznego, a zwłaszcza jego skala, powodują, że województwo to znacznie wyprzedziło drugie pod tym



Ryc. 1. Wskaźnik intensywności ruchu turystycznego według Schneidera i Charvata dla województw w 2011 i 2012 roku

Fig. 1. Indicators of tourist traffic intensity by Schneider and Charvat for the provinces in 2011 and 2012

Źródło: Turystyka w 2011 r..., s. 47, 48; Turystyka w 2012 r..., s. 57, 58



Ryc. 2. Wskaźniki intensywności ruchu turystycznego według Schneidera i Charvata dla województw w 2011 i 2012 roku

Fig. 2. Indicators of tourist traffic intensity by Schneider and Charvat for the provinces in 2011 and 2012

Źródło: Turystyka w 2012 r..., s. 57, 58

względem woj. małopolskie. Specyfika Zachodniopomorskiego dotyczy bardzo silnego rozwoju sektora turystyki uzdrowiskowej, a co za tym idzie, odnotowywane tu są znaczne liczby osobonoclegów, co dotyczy pobytów w zakładach uzdrowiskowych Kołobrzegu, Świnoujścia, Połczyna Zdroju, Kamienia Pomorskiego i Dąbek. Pod względem ogólnej liczby gości w stosunku do liczby stałych mieszkańców województwo zachodniopomorskie ma wskaźniki nieznacznie wyższe od woj. małopolskiego i kilkakrotnie wyższe od innych województw. Liczba osobonoclegów przypadająca na liczbę stałych mieszkańców jest tu blisko 2,5 razy wyższa niż w Małopolskiem i Pomorskiem oraz przynajmniej 3-krotnie wyższa niż w Dolnośląskiem. Przewaga nad innymi regionami kraju jest co najmniej kilkakrotna (ryc. 1).

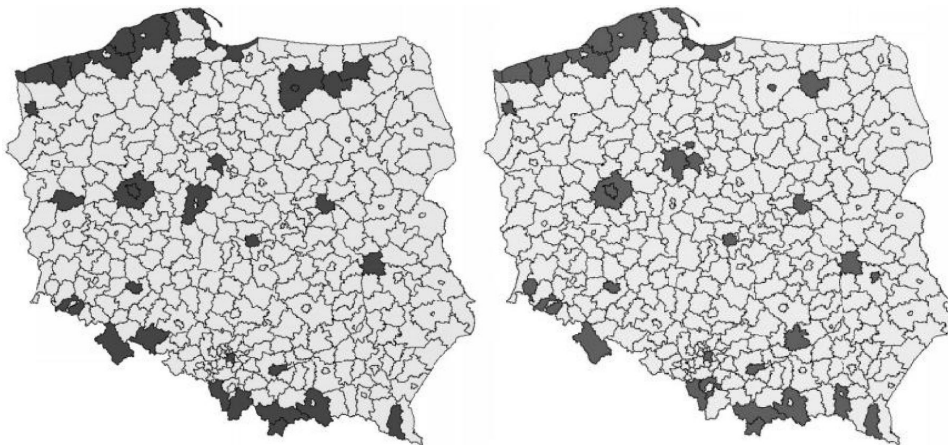
Należy również zaznaczyć, że w znacznej części województw (także najsłabszych) nastąpiła poprawa wskaźników, co świadczyć może o rozwoju funkcji turystycznej w tych regionach. Bardzo istotna jest też kwestia utrzymania, a nawet zwiększania tzw. przewagi konkurencyjnej województw pod względem potencjału turystycznego. Zjawisko to jest szczególnie ważne z punktu widzenia obu województw nadmorskich (ryc. 2).

W przypadku Zachodniopomorskiego wystąpiła podwójna kumulacja utrzymania przewag rozwojowych w sektorze turystycznym. Region ten nie tylko zajmuje w obu rankingach intensywności ruchu turystycznego pierwsze miejsce w kraju, ale także jego przewaga nad innymi województwami wzrasta. Dowodem takich zmian są diagramy zmian wskaźników ruchu turystycznego dla 2011 i 2012 roku (ryc. 2).

Oba diagramy wskazują, że województwo zachodniopomorskie jest najlepiej rozwiniętym pod względem turystycznym regionem kraju, utrzymując przy tym najwyższe wartości wskaźników Schneidera i Charvata, a jednocześnie w latach 2011-2012 osiągając ich dalszy wzrost powyżej średniej krajowej. Należy jednak zauważyć, że wskaźniki dla kilku innych województw rosły nieco szybciej niż w regionie zachodniopomorskim. W najbliższych latach, głównie za sprawą Krakowa, wielkość osiąganego wskaźnika Schneidera w Zachodniopomorskiem może być niewystarczająca, by utrzymać 1 miejsce w kraju. Wskaźnik Charvata dzięki blisko 2,5-krotnej przewadze województwa zachodniopomorskiego nad regionem małopolskim wydaje się obecnie niezagrożony.

Ruch turystyczny i baza noclegowa według powiatów i miast na prawach powiatu

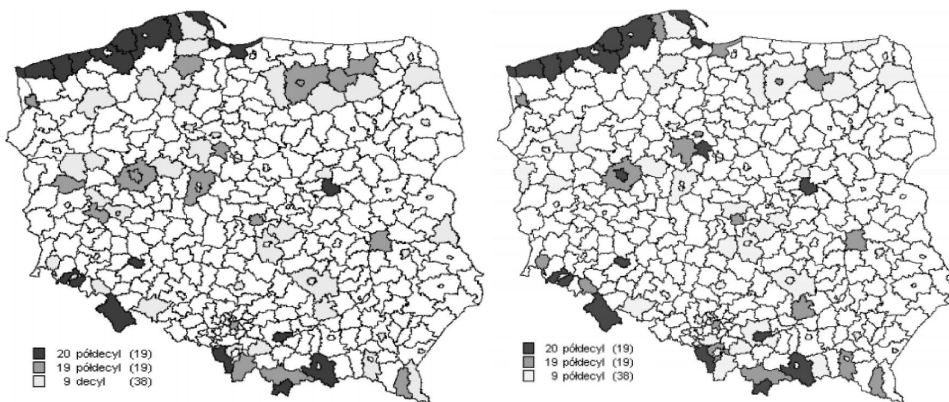
Szczególną uwagę należy poświęcić obszarom, jakie znalazły się w ramach górnego decyla rankingu powiatowego dla potrzeb turystyki, opracowanego w 2011 i 2012 roku (ryc. 3, 4). W Polsce w 2012 roku 17 powiatów i miast na prawach powiatu znalazło się w obu grupach z górnego kwintyla pod względem liczby miejsc noclegowych oraz liczby udzielonych noclegów. Spośród 17 „najbardziej turystycznych powiatów kraju” aż dziewięć powiatów i jedno miasto na prawach powiatu tworzy największy w Polsce pasmowy region turystyczny rozciągający się od Świnoujścia po powiat słupski (7 powiatów wzdłuż wybrzeża – w tym wszystkie nadmorskie powiaty wybrzeża województwa zachodniopomorskiego). Uzupełnieniem tego regionu turystycznego są odosobnione „wyspy” w formie powiatu puckiego



Ryc. 3. Powiaty i miasta na prawach powiatu z górnego decyla rankingu według liczby miejsc noclegowych (ryc. lewa) i liczby noclegów udzielonych turystom (ryc. prawa) w turystycznych obiektach noclegowych w 2011 roku

Fig. 3. Counties and towns with the county rights of the upper decile ranking by number of beds (Fig. left) and the number of nights spent by tourists (Fig. right) in tourist accommodation in 2011

Źródło: Turystyka w 2011 r..., s. 101, 102



Ryc. 4. Powiaty i miasta na prawach powiatu z górnego kwintyla rankingu według liczby miejsc noclegowych (ryc. lewa) i liczby noclegów udzielonych turystom (ryc. prawa) w turystycznych obiektach noclegowych w 2011 i 2012 roku

Fig. 4. Counties and towns with the county rights in the upper quintile ranking according to the number of beds (Fig. left) and the number of nights spent by tourists (Fig. right) in tourist accommodation in 2011 and 2012

Źródło: Turystyka w 2012 r..., s. 51. (do celów porównawczych z rokiem 2011 wykorzystano wyłącznie 20 półdecyl)

Tabela 1
Ranking powiatów i miast na prawach powiatu (górny kwintyl) według liczby noclegów udzielonych turystom w turystycznych obiektach noclegowych w 2011 roku

Table 1
Rank of counties and towns with county rights (top quintile) by the number of nights spent by tourists in tourist accommodation in 2011

Powiaty i miasta na prawach powiatu	Obiekty w dniu 31 VII		Miejsca noclegowe w dniu 31 VII		Korzystający		Noclegi udzielone		Wynajęte pokoje		Stoień wykoryszowania	
	ogółem	w tym obiekty hotelowe	ogółem	w tym w dniu 31 VII	ogółem	w tym turyści zagraniczni	ogółem	w tym turystom zagranicznym	ogółem	w tym turystom zagranicznym	miejsc w %	pokoi w %
1	2	3	4	5	6	7	8	9	10	11	12	
POLSKA 2010	7206	3223	610 111	20 461 496	4 134 970	55 794 467	10 064 628	16 584 653	5 155 075	34,3	39,1	
POLSKA 2011	7039	3285	606 246	21 476 616	4 409 550	57 148 253	10 620 264	18 018 792	5 479 323	34,5	41,1	
m. Warszawa	114	85	23 830	2 464 461	899 636	4 132 350	1 596 593	2 635 149	1 145 179	48,0	62,0	
kolobrzewski	136	25	21 858	428 751	119 100	3 450 566	1 044 959	309 515	180 988	62,2	52,8	
m. Kraków	221	154	27 062	1 641 271	805 664	3 407 650	1 846 690	1 658 578	939 748	41,2	53,6	
cieszyński	123	52	12 655	456 011	38 119	1 684 447	78 998	345 898	31 135	37,5	37,4	
tatrzański	165	69	12 861	511 679	55 492	1 614 859	156 275	409 737	57 647	36,4	42,4	
nowosądecki	135	36	11 437	271 198	7 211	1 467 080	28 172	177 479	8 383	40,4	33,9	
m. Wrocław	70	49	8 807	753 268	229 914	1 325 272	433 748	734 383	274 053	42,0	52,6	
jeleniogórski	228	105	15 309	402 237	22 927	1 306 462	71 125	315 296	33 929	25,3	28,5	
kamiński	130	22	18 716	217 554	39 528	1 259 224	220 118	137 355	67 239	38,4	41,1	
m. Gdańsk	98	40	12 344	486 855	160 699	1 243 201	407 995	508 023	223 702	40,1	49,9	
gryficki	131	19	17 463	170 739	16 965	1 065 870	147 555	68 640	34 095	33,5	45,3	

1	2	3	4	5	6	7	8	9	10	11	12
m. Poznań	73	54	8 021	605 337	150 772	1 023 947	308 032	566 858	212 206	35,1	43,7
pucki	141	39	14 690	210 612	4 724	989 241	15 126	160 602	6 115	35,1	35,8
m. Świnoujście	78	23	7 777	123 220	46 525	971 449	378 052	132 961	104 711	48,6	50,8
aleksandrowski	29	12	3 450	97 804	1 601	936 978	12 978	40 078	1 638	69,9	28,0
ślawiński	66	7	11 687	112 483	9 627	921 832	76 872	65 783	39 719	47,0	52,8
koszaliński	96	15	12 064	142 387	9 549	879 787	72 621	76 409	29 260	47,0	48,9
stupski	87	19	9 714	120 798	6 808	809 005	32 440	64 815	8 057	46,8	40,6
kłodzki	115	56	8 804	231 655	23 355	806 279	75 176	159 768	24 041	26,9	28,8
nowotarski	110	40	6 775	152 803	6 276	707 317	12 051	93 003	3 926	32,3	30,2
m. Szczecin	47	31	6 394	376 021	132 345	703 460	230 895	356 609	134 151	37,6	50,1
m. Łódź	51	36	5 343	360 240	66 887	637 590	152 274	357 070	91 806	33,3	40,5
leski	67	15	5 672	123 889	1 480	602 591	4 930	32 339	886	38,3	28,4
puławski	41	16	3 993	171 529	5 835	589 645	12 196	69 385	4 942	43,9	32,9
m. Sopot	35	22	3 499	171 740	38 068	566 146	92 497	158 117	48 487	48,6	45,7
buski	20	11	2 046	49 415	945	535 362	8 147	64 138	1 521	71,1	50,8
mragowski	55	34	5 387	197 186	66 262	513 954	164 946	219 352	81 453	34,9	36,0
łęborski	77	15	8 491	76 514	6 477	482 009	29 840	36 219	7 904	40,1	28,9
inowrocławski	16	8	2 201	52 830	1 591	481 081	5 660	18 751	1 938	62,9	32,6
m. Katowice	21	19	3 372	226 358	62 765	414 715	132 892	293 218	103 656	34,3	40,9
lubąński	47	22	2 993	107 203	21 190	406 678	171 646	126 970	55 254	38,8	46,3
nowodworski	73	10	8 848	73 935	2 130	390 354	5 694	14 387	724	33,2	18,5

Źródło: Turystyka w 2011 r..., 2012, s. 143, 144

Tabela 2
Ranking powiatów i miast na prawach powiatu (górny kwintyl) według liczby noclegów udzielonych turystom w turystycznych obiektach noclegowych w 2012 roku

Table 2
Rank of counties and towns with county rights (top quintile) by the number of nights spent by tourists in tourist accommodation in 2012

Powiaty i miasta na prawach powiatu	Obiekty w dniu 31 VII		Miejsca noclegowe w dniu 31 VII		Korzystający		Noclegi udzielone		Wynajęte pokoje		Stopień wykorzystania	
	ogółem	w tym obiekty hotelowe	ogółem	w tym w dniu 31 VII	ogółem	w tym turyści zagraniczni	ogółem	w tym turystom zagranicznym	ogółem	w tym turystom zagranicznym	miejsc w %	pokoji w %
1	2	3	4	5	6	7	8	9	10	11	12	
POLSKA 2011	9121	6434	649 498	22 011 602	4 442 178	58 973 881	10 726 969	18 018 792	5 479 323	33,6	41,1	
POLSKA 2012	9433	3414	675 433	22 635 355	4 979 294	62 014 890	11 876 599	18 858 267	6 054 401	33,6	41,1	
m. Warszawa	122	86	25 352	2 495 459	990 233	4 326 215	1 792 801	2 594 358	1 214 456	47,6	61,3	
m. Kraków	241	158	26 513	1 778 570	915 582	3 725 897	2 112 170	1 776 819	1 047 697	43,3	56,7	
kołobrzegi	218	31	25 353	477 732	132 852	3 683 319	1 080 709	484 072	222 632	61,1	58,9	
tatrzański	535	68	22 941	640 607	60 169	2 217 158	174 484	458 336	64 055	29,3	45,6	
cieszyński	180	47	13 781	461 333	49 477	1 695 449	90 312	331 231	37 865	34,8	35,8	
nowosądecki	155	37	11 599	283 064	8 668	1 601 572	28 680	194 443	10 767	41,2	35,0	
jeleniogórski	328	107	17 413	481 829	28 686	1 490 785	59 533	375 737	44 411	24,1	29,6	
m. Gdańsk	118	61	13 417	588 562	213 115	1 466 549	504 925	622 253	270 719	40,6	50,9	
m. Wrocław	78	53	9 904	771 728	249 256	1 360 856	478 759	771 395	305 654	39,5	51,3	
kamięnskie	186	19	19 762	210 473	45 046	1 341 245	246 020	150 916	86 655	38,0	42,7	
m. Świnoujście	105	29	9 703	183 357	80 013	1 292 286	563 107	255 812	208 008	47,6	57,4	

1	2	3	4	5	6	7	8	9	10	11	12
aleksandrowski	40	10	4 778	119 858	1 437	1 270 157	12 084	39 271	1 350	73,8	28,3
pucki	342	44	19 654	241 792	5 194	1 155 783	19 172	170 268	6 967	34,7	37,0
stawieński	122	5	14 238	128 744	10 039	1 101 132	81 277	67 859	38 603	46,9	54,3
gryficki	181	22	18 063	170 246	18 715	1 081 337	154 036	66 021	33 453	31,5	40,5
m. Poznań	89	60	8 065	621 836	175 012	1 042 738	324 003	540 819	202 981	35,1	43,4
koszaliński	161	14	13 874	149 489	12 995	983 099	91 767	91 767	40 338	46,9	52,4
kłodzki	169	57	10 999	268 939	39 857	964 423	89 148	188 504	32 414	26,4	32,4
stąpski	132	19	11 282	127 425	7 818	863 135	35 473	73 925	9 505	45,9	43,5
nowotarski	181	36	8 210	177 638	7 223	794 465	15 168	96 223	4 680	29,9	31,2
m. Łódź	68	43	6 544	418 960	83 767	733 366	192 286	406 172	108 831	32,6	41,9
m. Szczecin	51	30	7 211	371 712	131 575	729 413	226 856	346 203	133 265	37,1	52,1
leski	93	14	6 206	123 120	1 405	625 932	5 130	34 678	950	37,1	28,8
m. Sopot	36	22	3 426	184 249	53 087	592 375	129 925	182 018	66 760	48,1	49,9
buski	24	10	2 250	51 893	1 158	589 741	8 600	68 249	1 805	73,4	53,9
puławski	53	16	4 069	154 145	4 941	560 617	10 499	58 608	4 380	40,0	30,6
mragowski	78	36	6 106	189 182	65 197	523 395	168 148	207 996	79 729	32,4	32,8
krośnieński	51	10	2 768	61 523	1 273	518 109	3 833	21 863	718	57,1	27,8
inowrocławski	21	8	2 257	61 082	872	513 646	3 165	17 926	1 087	65,6	29,9
łębski	121	15	9 880	89 598	6 165	513 431	27 683	39 115	6 711	39,2	31,2
nowodworski	142	15	10 478	85 261	2 465	467 713	5 572	17 569	797	34,4	19,6

Źródło: Turystyka w 2012 r..., s. 144, 145

i miasta Gdańska. Pozostałe 8 powiatów i miast na prawach powiatu rozmieszczonych jest na całym terytorium Polski, stanowiąc układ przestrzenny 5 „wysp” na obszarach górskich wzdłuż południowej granicy kraju (powiaty: tatrzański, cieszyński, nowosądecki, jeleniogórski, kłodzki) uzupełnionych trzema „wyspami” wielkich miast, będących jednocześnie turystycznymi regionami metropolitalnymi (Warszawa, Kraków, Wrocław). W wyniku postępującej koncentracji w latach 2011-2012 z mapy najbardziej turystycznych powiatów i miast na prawach powiatu ubyły powiat łęborski oraz miasta Toruń i Poznań.

Charakteryzując szczegółowo osiągnięty poziom rozwoju funkcji turystycznej na obszarze województwa zachodniopomorskiego, należy również sięgnąć do poziomu subregionalnego czy powiatowego, którego odzwierciedleniem są dane statystyczne GUS uwzględniające ranking powiatów i miast na prawach powiatu pod względem liczby udzielonych turystom noclegów w turystycznych obiektach noclegowych (tab. 1 i 2).

Kolejność powiatów i miast na prawach powiatu została ustalona na podstawie ogólnej liczby udzielonych noclegów w obiektach turystycznych. Liczba rejestrowanych osobonoclegów w powiatach grodzkich i ziemskich w ciągu całego roku pozwala ustalić znaczenie danego powiatu w ogólnej liczbie udzielanych osobonoclegów w kraju.

Liczba ta jest iloczynem dwóch podstawowych wielkości składowych, jakimi są ogólna liczba turystów odwiedzających dany obszar (powiat) oraz przeciętna długość czasu pobytu turystów na danym obszarze (w danym powiecie). W przeważającej większości powiatów ziemskich oraz we wszystkich dużych miastach na prawach powiatu kluczowe znaczenie ma liczba turystów odwiedzających dany obszar. W przypadku kilku powiatów, w tym powiatu grodzkiego Świnoujście, ważną rolę odgrywa wydłużony czas pobytu związany z działalnością uzdrowiskową. Niezwykle istotna jest tu wielkość uzdrowiska i skala rozwoju funkcji uzdrowiskowych, a zwłaszcza bazy noclegowej świadczącej usługi uzdrowiskowe (realizowane są tam pobyty kuracjuszy na turnusach trwających co najmniej 10 lub 14 dni). Na obszarze Polski można wyróżnić kilkadziesiąt powiatów, w których prowadzi się działalność uzdrowiskową, przy czym tylko w kilku z nich funkcja uzdrowiskowa jest dominująca lub bardzo wyraźnie zaznacza się w strukturze udzielonych osobonoclegów. Obiekty tam funkcjonujące, a zwłaszcza ich wielkość, ogólna pojemność oraz odnotowywana liczba osobonoclegów, znacznie wpływają na podstawowe wskaźniki rozwoju funkcji turystycznych w skali całego kraju.

W latach 2011 i 2012 na terenie Polski wyróżniało się kilkanaście ważnych centrów turystycznych pod względem wielkości ruchu turystycznego, a ich kolejność na liście była dość stabilna (tab. 1, 2).

Dodatковым elementem silnie wpływającym na skalę rozwoju funkcji turystycznych jest także bardzo rozbudowana baza hotelowa i konferencyjna.

Tylko w przypadku powiatu kołobrzeskiego, miasta Świnoujście oraz kilku mniejszych uzdrowisk, gdzie działa rozbudowana baza sanatoryjna i znaczna hotelowa, doszło do zjawiska wzajemnego uzupełniania się, przenikania, a nawet synergii rozwoju funkcji turystycznych w postaci dodatkowego wzrostu potencjału turystycznego i recepcyjnego (wspólne lub częściowe wykorzystywanie tych samych

walorów turystycznych oraz wszelkich dostępnych zasobów materialnych i niematerialnych danego obszaru, będącego docelową destynacją turystyczną).

Skutkiem tak wzmożonego i wspomaganego rozwoju jest wyjątkowo intensywne zagospodarowanie i użytkowanie turystyczne kilku kluczowych obszarów koncentracji ruchu turystycznego w skali kraju.

Główną rolę w wielkości ruchu turystycznego Polski w 2012 roku odgrywały miasta Warszawa i Kraków oraz powiat kołobrzeski. Według danych statystycznych GUS za rok 2012 skupiały one odpowiednio po 6,98% (7,23% – 2011 r.), 6,00% (6,03%) oraz 5,93% (5,96%), czyli łącznie 18,92% (19,22%) liczby wszystkich osobonoclegów kraju. Udział kolejnych powiatów nie przekroczył 3,58% (2,83% – powiat tatrzański), 2,73% (2,94% – powiat cieszyński) oraz 2,58% (2,57% – powiat nowosądecki).

Dziewięć powiatów nadmorskich w 2012 roku koncentrowało już 20,91% (20,28% – 2011 r.) osobonoclegów kraju. Udział 6 powiatów podgórskich i górskich wyniósł 14,13% (13,27% – w 2011 r.), a na 5 najważniejszych powiatów pozostałej części Polski (miasta Warszawa, Kraków, Wrocław, Poznań i powiat aleksandrowski z Ciecchocinkiem) przypadało 18,09% (18,94% – w 2011 r.) osobonoclegów kraju.

W ciągu ostatnich 2 lat nastąpiła dalsza koncentracja wielkości ruchu turystycznego w strefie nadmorskiej i w kilku powiatach górskich i podgórskich oraz nieznaczne zmniejszenie udziału w liczbie osobonoclegów w największych turystycznych miastach Polski, przy zmniejszającym się udziale powiatów w pozostałej części kraju.

W pasie nadmorskim w skali regionalnej do największej koncentracji ruchu turystycznego doszło w powiatach: Świnoujście, powiecie kamieńskim i kołobrzeskim oraz w Gdańsku. Powiaty te według danych statystycznych GUS koncentrują od 8,8 do 25% całego ruchu turystycznego polskiego wybrzeża. Szczególną rolę odgrywa powiat kołobrzeski, na który przypadło w 2012 roku już 24,98% wszystkich udzielonych osobonoclegów polskiego wybrzeża i 5,94% osobonoclegów kraju. W Gdańsku udział ten wyniósł 10% (2,36% w skali kraju), natomiast w powiecie kamieńskim i mieście Świnoujściu było to odpowiednio 9,10 (2,16%) i 8,76% (2,08%). W sumie 4 z 14 powiatów nadmorskich w 2012 roku koncentrowały blisko 55% oficjalnego ruchu turystycznego polskiego wybrzeża, z tego 1/4 (25%) przypadła na powiat kołobrzeski (w skali kraju w udział ten wyniósł łącznie 12,54%). Region jest także obszarem o największej koncentracji oficjalnie działającej bazy noclegowej w kraju. Według danych GUS 9 miast i powiatów ziemskich zlokalizowanych wzdłuż polskiego wybrzeża w 2012 roku dysponowało łącznie 145 376 miejscami noclegowymi stanowiącymi 21,5% bazy noclegowej kraju, natomiast udział w osobonoclegach wyniósł 20,91%. Wielkości te są do siebie zbliżone i potwierdzają ogromną skalę ruchu turystycznego na tym obszarze.

Wyjątkowym powiatem polskiego wybrzeża, wyróżniającym się pod względem liczby osobonoclegów, jest powiat kołobrzeski, na który w 2012 roku przypadło aż 5,94% osobonoclegów odnotowanych przez GUS w skali kraju. Jego udział w bazie noclegowej Polski wynosił 3,73%. Warszawa w 2012 roku skupiała 3,76% bazy noclegowej i 6,97% osobonoclegów kraju, natomiast Kraków 3,93% bazy noclego-

wej i 6% osobonoclegów. Obok liczby osobonoclegów oraz liczby gości istotne jest także średnie obłożenie bazy noclegowej. Najwyższe wskaźniki obłożenia na podstawie danych statystycznych GUS w 2012 roku wystąpiły w Warszawie (170,44 dni/rok – 46,7%), powiecie kołobrzeskim (145,28 dni/rok – 39,8%) i Krakowie (140,53 dni/rok – 38,5%). Wysokie wyniki odnotowano we Wrocławiu (137,41 dni/rok – 37,5%), Świnoujściu (133,18 dni/rok – 36,5 %) i Gdańsku (109,31 dni/rok – 29,9%).

Ruch turystyczny w regionie nadmorskim

Uwzględniając kilka istotnych wskaźników i mierników skali rozwoju i wielkości pracy bazy noclegowej i innych danych statystycznych (np. liczba miejsc noclegowych, liczba udzielonych noclegów w turystycznej bazie noclegowej, wskaźniki intensywności ruchu turystycznego wg Schneidera i Charvata, wskaźniki obłożenia bazy noclegowej itp.), możliwe jest ustalenie klasyfikacji – rangi polskich powiatów i miast na prawach powiatu. Przy tej okazji można podjąć próbę szczegółowej regionalizacji turystycznej regionu nadmorskiego Polski według istniejących powiązań społeczno-gospodarczych oraz funkcjonalno-przestrzennych i osadniczych (poziom powiatowy) przy celowym pominięciu klasycznych podziałów fizycznogeograficznych.

Analiza wielkości bazy noclegowej, liczby udzielonych osobonoclegów oraz wielkości krajowego i zagranicznego ruchu turystycznego, przeprowadzona na podstawie danych GUS wg powiatów i miast na prawach powiatu, pozwoliła na ustalenie lokalizacji 5 międzynarodowych metropolitalnych regionów turystycznych i 1 międzynarodowego peryferyjnego regionu turystycznego (wyspecjalizowany uzdrowski węzłowo-pasmowy region turystyczny Kołobrzegu).

W Polsce brakuje bezpośredniej statystyki dotyczącej wielkości i skali rozwoju regionów i rejonów turystycznych. Istotne jest zatem ustalenie, na jakim poziomie i w jaki sposób dostępne dane statystyczne GUS można przyporządkować do ogólnej przyjętej klasyfikacji regionów lub rejonów turystycznych. Regionem turystycznym nazywa się taką część ogólnej przestrzeni geograficznej, na której koncentruje się ruch turystyczny (Liszewski 2009). Jest to podejście funkcjonalne, a nie krajo-brazowe, do problematyki delimitacji i charakterystyki regionu turystycznego. Przyjęło się także, że w różnorodnych badaniach geograficznych czy przestrzennych określenie „region” odnosi się do poziomu wojewódzkiego. Tymczasem turystyczne regiony metropolitalne (wielofunkcyjne), peryferyjne, wyspecjalizowane, pasmowe, węzłowe, czy nawet rozległe regiony wypoczynkowo-rekreacyjne, nie mogą być przyporządkowane do poziomu całego województwa. Region turystyczny jest największą jednostką przestrzenną wyróżnianą w turystyce, mającą jednocześnie charakter dość ograniczony przestrzennie, nieobejmującą przy tym obszarów większych niż kilka lub kilkanaście powiatów w jednym lub kilku sąsiadujących województwach. Przykładami takich regionów mogą być: turystyczne regiony metropolitalne Warszawy lub Krakowa, turystyczny wyspecjalizowany (uzdrowski) region peryferyjny (węzłowo-pasmowy) Kołobrzegu, turystyczny peryferyjny region węzłowo-

wy Zakopanego, peryferyjny region pasmowy Kotliny Żywieckiej lub Kotliny Kłodzkiej lub turystyczno-wypoczynkowy region Wielkich Jezior.

W niemal wszystkich przypadkach występuje zjawisko ograniczenia przestrzennego oraz fragmentaryzacji skali zagospodarowania turystycznego i intensywności ruchu turystycznego. Wyróżniani przez wielu autorów wypoczynkowo-turystyczny region nadmorski czy wskazywane wypoczynkowo-turystyczne regiony sudecki, żywiecki czy tatrzański są faktycznie silnie rozczłonkowaną strukturą o bardzo specyficznym i zróżnicowanym poziomie rozwoju. Analizując wielkoprzestrzenne regiony turystyczne o charakterze peryferyjnym (zwykle układ pasmowy), można wyróżnić mniejsze jednostki przestrzenne (regiony czy podregiony) o mniej lub bardziej rozbudowanym potencjale turystycznym. Szczególnym takim przypadkiem jest turystyczny region wybrzeża rozciągający się od Świnoujścia po powiat nowodworski.

Analiza dostępnych danych statystycznych GUS dotyczących turystyki, zagospodarowania turystycznego oraz ruchu turystycznego na poziomie powiatowym

Tabela 3

Liczba udzielonych noclegów w powiatach i miastach na prawach powiatu w 2011 roku

Table 3

Number of nights given in the counties and towns with the county rights in 2011

powiaty	mln	%	administracyjnie (mln)	%	funkcjonalnie	%			
Świnoujście	0,97	7,33	region kamieński		region kamieński				
kamieński	1,26	9,52							
	0,80	6,05	3,30		3,03	22,902			
gryficki	0,27	2,04			24,94		region kołobrzeski		
kołobrzeski	3,45	26,08			region kołobrzeski				
koszaliński	0,88	6,65	5,25		39,68				
sławieński	0,92	6,95					5,52		41,723
słupski	0,81	6,12					region pucki		region pucki
lęborski	0,48	3,63							
wejherowski	0,20	1,51							
pucki	0,99	7,48	2,48	18,75	2,48	18,745			
Sopot	0,57	4,31	region gdański		region gdański				
Gdańsk	1,24	9,4							
nowodworski	0,39	2,95					2,20	16,63	2,20
Razem	13,23	100,00	13,23	100,00	13,23	100,00			

Źródło: opracowanie własne na podstawie: Notka informacyjna, wyniki badań GUS: Wykorzystanie bazy noclegowej zbiorowego zakwaterowania w 2011 roku...

pozwoili zauważyć silne zróżnicowanie poziomu rozwoju funkcji turystycznych dla wszystkich 15 powiatów nadmorskich tworzących umowy turystyczny region nadmorski.

W wyniku przeprowadzonych analiz można stwierdzić, że najwyższym między-narodowym poziomem rozwoju funkcji turystycznych w turystycznym regionie nadmorskim cechuje się miasto Gdańsk oraz powiat kołobrzeski. Rozwój funkcji turystycznych na poziomie szczebla krajowego dotyczy 5 powiatów (Swinoujście, kamieński, gryficki, sławieński i pucki), natomiast regionalne znaczenie turystyczne pod względem wielkości ruchu turystycznego mają 2 powiaty: koszaliński i słupski.

Do powiatów szeroko rozumianego regionu nadmorskiego, gdzie funkcja turystyczna jest relatywnie słabiej rozwinięta, należą z kolei powiaty lęborski, wejherowski, nowodworski oraz miasto Sopot. W powiatach tych liczba udzielonych osobonoclegów w 2012 roku wynosiła od 0,2 do 0,5 mln, a zatem ich udział w skali kraju nie przekraczał 1%. Miasto Gdynia właściwie nie występuje w statystykach oficjalnego ruchu turystycznego (tab. 3, 4).

Tabela 4

Liczba udzielonych noclegów w powiatach i miastach na prawach powiatu w 2012 roku

Table 4

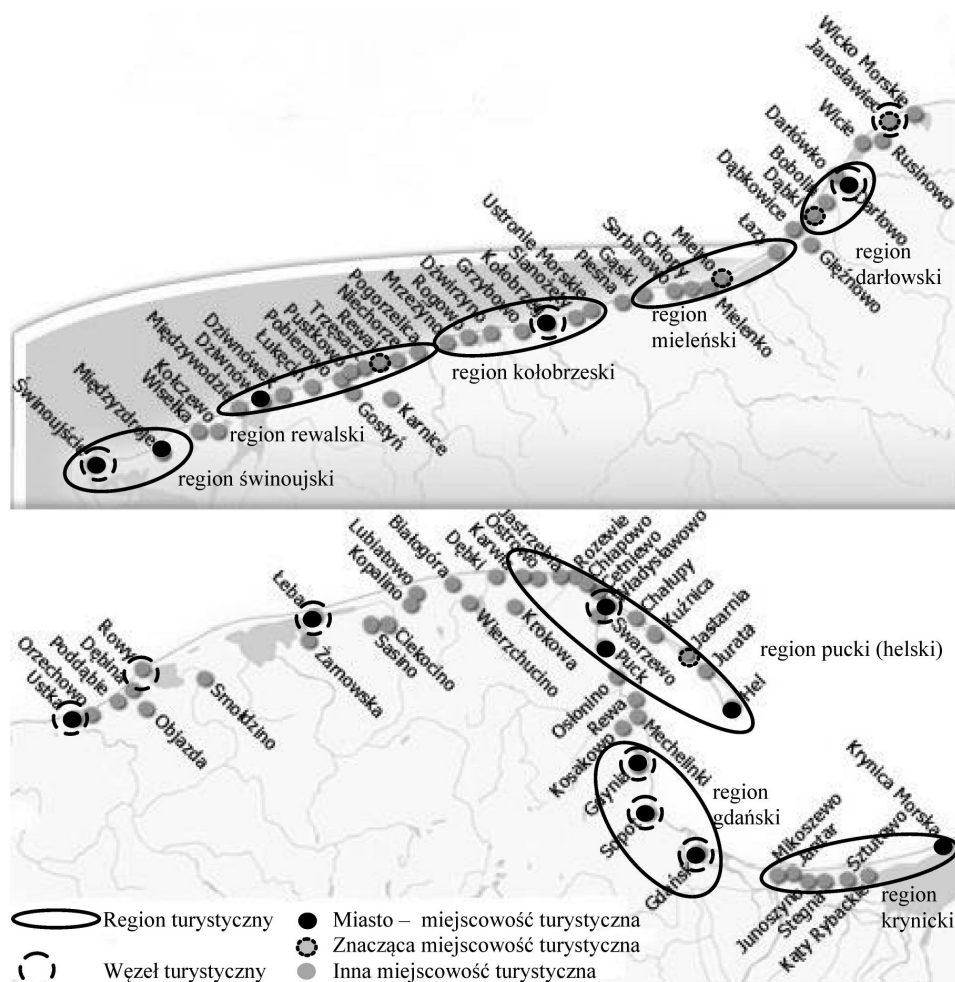
Number of nights given in the counties and towns with the county rights in 2012

powiaty	mln	%	administracyjnie (mln)	%	funkcjonalnie	%
Świnoujście	1,29	8,76	region kamieński		region kamieński	
kamieński	1,34	9,10				
gryficki	0,80	5,43	3,71	25,19	3,43	23,286
	0,28	1,90			region kołobrzeski	
kołobrzeski	3,68	24,98	region kołobrzeski		6,04	41,005
koszaliński	0,98	6,65				
sławieński	1,10	7,47	5,76	39,10		
słupski	0,86	5,84	region pucki		region pucki	
lęborski	0,51	3,46	2,73	18,53	2,73	18,534
wejherowski	0,20	1,36				
pucki	1,16	7,88				
Sopot	0,59	4,01	region gdański		region gdański	
Gdańsk	1,47	10,0	2,53	17,18	2,53	17,176
nowodworski	0,47	3,19				
Razem	14,73	100,00	14,73	100,00	14,73	100,00

Źródło: opracowanie własne na podstawie: Notka informacyjna, wyniki badań GUS: Wykorzystanie turystycznych obiektów noclegowych w 2012 roku...

Mając na uwadze tak silne zróżnicowanie skali ruchu turystycznego, możliwe jest podjęcie próby dokonania podziału tradycyjnego nadmorskiego regionu turystycznego na co najmniej kilka mniejszych peryferyjnych pasmowych i pasmowo-węzłowych lub węzłowo-pasmowych wyspecjalizowanych regionów turystycznych, wyróżniając także jedyny w Polsce północnej nadmorski turystyczny metropolitalny region turystyczny miasta Gdańska, wyznaczany na podstawie statystyk powiatowych GUS dotyczących wielkości odnotowywanego ruchu turystycznego.

Analiza sieci osadniczej i struktur funkcjonalno-przestrzennych miejscowości nadmorskich pozwoliła wyróżnić: węzłowo-pasmowy region turystyczny ŚWINO-



Ryc. 5. Rozmieszczenie regionów i węzłów turystycznych wzdłuż polskiego wybrzeża Morza Bałtyckiego

Fig. 5. Distribution of tourist regions and nodes along the Polish coast of the Baltic Sea

Źródło: podkład graficzny ze strony www.nadmorzem.net. Badanie i opracowanie własne

UJŚCIE-Międzyzdroje (długość układu 15 km), pasmowy region turystyczny Międzywodzie-Rewal-Pogorzelica (długość 30 km), węzłowo-pasmowy region turystyczny Mrzeżyno-KOŁOBRZEG-Ustronie Morskie (30 km), 4 pasmowe regiony turystyczne Gąski-Łazy (20 km), Dąbki-Darlówko (10 km), Karwia-Hel (50 km, w tym 35 km Półwyspu Helskiego), metropolitalny region turystyczny Gdańska (30 km) oraz pasmowy region turystyczny Mikoszewo-Krynica Morska (40 km). W ramach wielkiego turystycznego regionu nadmorskiego wyróżnić można jeszcze kilka samodzielnych węzłów ruchu turystycznego, wokół których nie wykształciły się układy pasmowe: Jarosławiec, Ustka, Rowy i Łeba (ryc. 5).

Szeroko rozumiany region nadmorski nie jest jednolitą przestrzenią turystyczną, ale składa się z 8 odrębnych układów przestrzenno-funkcjonalnych (regionów turystycznych) z własnymi węzłami turystycznymi (7) oraz 4 samodzielnych miejscowości (węzłów) turystycznych. W ramach wyróżnionych struktur pasmowo-węzłowych oraz wokół nich funkcjonuje kilkadziesiąt mniejszych miejscowości o ważnych funkcjach turystycznych.

Analizując rozmieszczenie przestrzenne wskazanych powyżej 8 nadmorskich regionów turystycznych, rozciągających się na odcinkach wybrzeża o długości od kilkunastu do prawie 50 km, można zauważyć znaczącą korelację wielkości rejestrowanego ruchu turystycznego oraz rozmieszczenia i koncentracji bazy noclegowej. Prawie wszystkie wymienione wcześniej węzłowe, węzłowo-pasmowe i pasmowe regiony turystyczne zamykają się w granicach ustalonych sztucznie, czyli w ramach granic administracyjnych powiatów, co wynika z ich więzi społecznych i gospodarczych oraz tradycji rozwojowych. Powiaty o dużej koncentracji miejscowości turystycznych są jednocześnie obszarami skupiania się najintensywniejszego ruchu turystycznego.

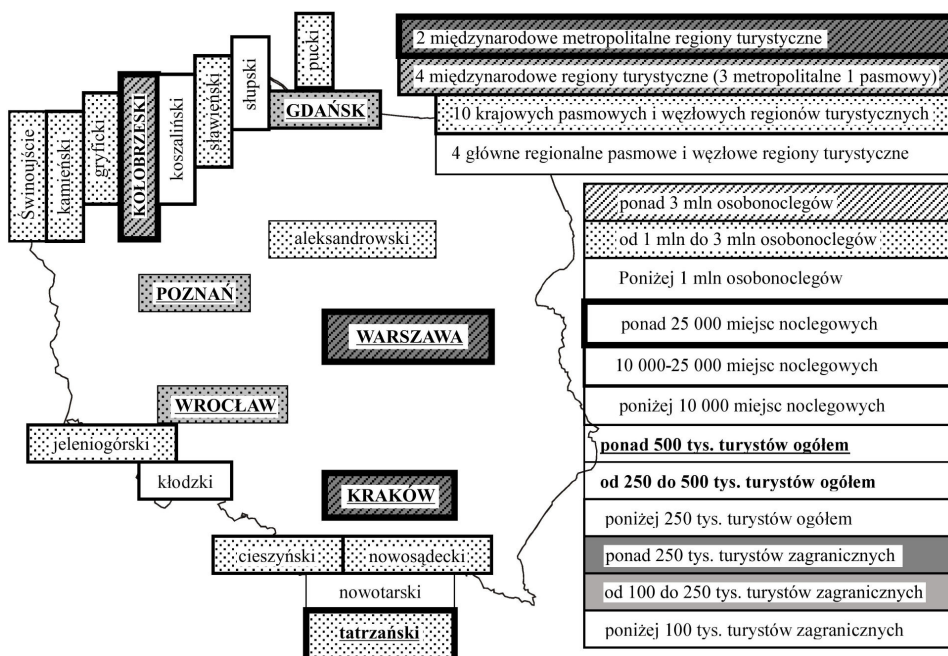
Podsumowanie i wnioski końcowe

Początek lat dziewięćdziesiątych zapoczątkował masowy rozwój bazy noclegowej w formie tzw. prywatnych kwater, pensjonatów, pokoi gościnnych (Szwichtenberg 1991), doprowadzając do znacznego przekształcenia polskiego wybrzeża. Spośród 15 powiatów nadmorskich, w których turystyka stanowi istotny sektor gospodarki (Szwichtenberg 2010), największa skala rozwoju funkcji turystycznych dotyczy miasta Gdańska oraz powiatu kołobrzeskiego, co pozwala na przeprowadzenie bezpośrednich porównań statystycznych z najważniejszymi regionami i centrami turystycznymi kraju – Warszawą i Krakowem.

W skali ogólnopolskiej na szczególne wyróżnienie zasługują zatem 2 międzynarodowe metropolitalne regiony turystyczne Warszawy i Krakowa, zaliczane do centrów turystycznych rangi europejskiej. Do grupy międzynarodowych metropolitalnych centrów turystycznych o potencjalnym znaczeniu europejskim można zaliczyć Gdańsk, Poznań i Wrocław oraz peryferyjny uzdrowiskowy region kołobrzeski (peryferyjny węzłowo-pasmowy uzdrowiskowy region turystyczny Kołobrzegu).

Według danych statystycznych GUS pozostałe wyróżniające się regiony turystyczne mają znaczenie ogólnokrajowe. Spośród tej grupy odznacza się węzłowy re-

gion turystyczny powiatu tatrzańskiego o znaczeniu krajowym, w którym oficjalnie odnotowano 60 tysięcy turystów zagranicznych i 174 tysiące osobonoclegów turystów zagranicznych w 2012 roku. W przypadku tego regionu turystycznego oraz potencjalnie kilku innych powiatów przedgórzskich lub górskich kraju z dużym prawdopodobieństwem można zakładać wystąpienie zjawiska znacznego niedoszacowania skali rozwoju turystyki zagranicznej. Powiat tatrzański z położonym na jego terenie miastem Zakopane dopiero po zdecydowanym wzroście liczby turystów zagranicznych może w przyszłości awansować do grupy peryferyjnych regionów turystycznych o znaczeniu międzynarodowym. Obecnie jest regionem o znaczeniu krajowym (ryc. 6).



Ryc. 6. Rozmieszczenie i klasyfikacja międzynarodowych i krajowych regionów turystycznych według mierników ruchu turystycznego dla powiatów i miast na prawach powiatów w 2012 roku

Fig. 6. Distribution and classification of international and domestic tourist regions according to indicators of tourist traffic for the counties and towns with county rights in 2012

Źródło: badania i opracowanie własne

Przedstawiona w artykule analiza koncentracji ruchu turystycznego Polski dla województw oraz powiatów i miast na prawach powiatu w latach 2011 i 2012 dokonana na podstawie liczby osobonoclegów i wielkości oficjalnie notowanej przez GUS bazy noclegowej oraz podjęta próba regionalizacji turystycznej polskiego wybrzeża na podstawie układu przestrzenno-osadniczego i administracyjnego kraju, pozwala na wskazanie skali rozwoju oraz obszarów koncentracji funkcji turystycznych i ruchu turystycznego w Polsce.

Podsumowując, w Polsce można wyróżnić 2 w pełni wykształcone centra turystyczne o randze europejskiej oraz 4 międzynarodowe regiony turystyczne (w tym 3 metropolitalne i jeden peryferyjny wyspecjalizowany) o potencjalnej randze europejskiej. Kolejne 10 regionów turystycznych osiągnęło znaczenie krajowe, gdzie główną rolę odgrywa region tatrzański. Cechuje go potencjał awansu do znaczenia międzynarodowego rangi europejskiej (planowana współorganizacja Igrzysk Olimpijskich 2022), jednak prawdopodobnie nie osiągnie on takiego znaczenia ze względu na poważne ograniczenia przestrzenne, rozwojowe i funkcjonalne. Pozostałe 4 wyróżniające się regiony mają znaczenie krajowe i pełnią wyspecjalizowane funkcje turystyczne na rzecz kilku lub kilkunastu województw. Wyniki przeprowadzonych analiz potwierdzają coraz większą koncentrację i specjalizację turystyczną kluczowych destynacji turystycznych Polski.

Literatura

- Liszewski S., 2009, Przestrzeń turystyczna Polski. Koncepcja regionalizacji turystycznej. W: Współczesne problemy przemian strukturalnych przestrzeni geograficznej, red. I. Jażewicz, Słupsk, s. 59-70
- Miedziński M., 2012, Miasto Kołobrzeg wiodącym uzdrowiskiem Polski i jednym z centrów turystycznych kraju. W: Ekonomiczne i organizacyjne aspekty funkcjonowania polskich uzdrowisk, red. E. Rydz, Słupsk, s. 139-150
- Notka informacyjna, wyniki badań GUS: Wykorzystanie bazy noclegowej zbiorowego zakwaterowania w 2011 roku, materiał na konferencję prasową w dniu 26 marca 2012 roku
- Notka informacyjna, wyniki badań GUS: Wykorzystanie turystycznych obiektów noclegowych w 2012 roku, materiał na konferencję prasową w dniu 22 marca 2013 roku
- Szwichtenberg A., 1991, Stymulatory i bariery rozwoju funkcji turystycznej w polskiej strefie nadbałtyckiej, Koszalin
- Szwichtenberg A., 2010, Turystyka jako główne narzędzie zrównoważonego rozwoju w polskiej strefie nadmorskiej. W: Wybrane problemy rozwoju lokalnego w Polsce północnej, red. M. Tarkowski, J. Mazurek, Gdańsk-Pelplin, s. 183
- Turystyka w 2011 r., 2012, GUS, Warszawa, s. 101, 102
- Turystyka w 2012 r., 2013, GUS, Warszawa, s. 51

Summary

The analysis of the tourist traffic concentration in particular Polish provinces, counties and towns with the county rights allows to identify the development scale and the areas with the tourist functions and tourist traffic in Poland. In Poland we can distinguish two fully developed tourist centers of European importance (Warszawa, Kraków), and 4 international tourist regions (three metropolitan and one peripheral specialist) about the potential of European importance (Wrocław, Poznań, Gdańsk, Kołobrzeg). Of 10 tourist regions of national importance, particularly Tatra region with Zakopane has a potential to become of international importance. Other 4 distinguished regions have the national importance and play an important tourist role for a few or several provinces. The results of the analysis confirm the increasing concentration and specialization in key tourist destinations in Poland.