

Wioletta Szymańska

Akademia Pomorska
Słupsk

Piotr Michalak

JAKOŚĆ KAPITAŁU LUDZKIEGO W ROZWOJU LOKALNYM STREFY BRZEGOWEJ (GMINA POSTOMINO)

THE QUALITY OF HUMAN CAPITAL IN LOCAL DEVELOPMENT OF THE COASTAL ZONE (THE COMMUNITY OF POSTOMINO)

Zarys treści: Rola kapitału ludzkiego w rozwoju gospodarczym, szczególnie w gospodarce opartej na wiedzy, jest dziś niezaprzeczalna. Potencjał demograficzny tkwiący w społecznościach lokalnych daje możliwości poprawy warunków życia, wzrostu poziomu zadowolenia oraz warunkuje możliwości rozwoju lokalnego. W analizie jakości kapitału ludzkiego odniesiono się do nadmorskiej gminy Postomino, która ma typowy charakter wiejski. Przeprowadzone badania omówiono na przykładzie aspektów demograficznych jakości kapitału ludzkiego oraz wykształcenia jako społecznego czynnika najbardziej istotnego dla m.in. wzrostu przedsiębiorczości wśród lokalnej społeczności, co wyraża się chęcią podejmowania inicjatyw, skłonnością do ponoszenia ryzyka oraz doświadczeniem związanym z prowadzeniem działalności gospodarczej, a także do większej elastyczności zasobów pracy, otwarcia lokalnej gospodarki na nowe trendy rozwoju cywilizacyjnego.

Słowa kluczowe: demografia, ludność, kapitał ludzki, rozwój lokalny, strefa brzegowa, gmina Postomino

Key words: demography, population, human capital, local development, coastal zone, the municipality Postomino

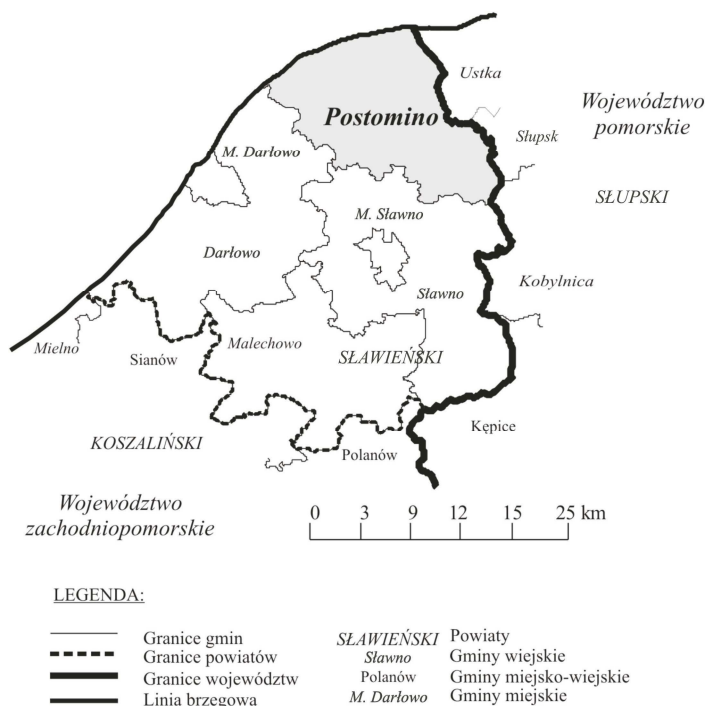
Położenie i ogólna charakterystyka gminy Postomino

Gmina Postomino położona jest na północnym wschodzie województwa zachodniopomorskiego, w powiecie sławieńskim, będąc najbardziej wysuniętą na północ jednostką terytorialną regionu. W poprzednim podziale administracyjnym, tj. w latach 1975-1998, gmina znajdowała się w ówczesnym województwie słupskim. Zaj-

muje ona powierzchnię 22 724 ha, co stanowi ok. 21% powierzchni powiatu sławieńskiego oraz niecały 1% powierzchni województwa zachodniopomorskiego¹.

Opisywana jednostka leży na granicy województw pomorskiego i zachodniopomorskiego, toteż sąsiaduje z gminami obu wymienionych regionów. Na zachodzie graniczy z wiejską gminą Darłowo, a na południu z gminą wiejską Sławno, które należą do struktur administracyjnych województwa zachodniopomorskiego. Na wschodzie łączy się z gminami województwa pomorskiego, tj. gminą wiejską Ustka, gminą wiejską Słupsk oraz gminą Kobylnica (ryc. 1). Północny jej zasięg wyznacza linia brzegowa Morza Bałtyckiego, rozciągająca się na długości ok. 15 km, co powoduje, że obszar ten traktowany jest jako strefa brzegowa o charakterystycznym profilu działalności.

W końcu 2009 roku gminę Postomino zamieszkiwały 7024 osoby, co stanowiło ok. 12% populacji powiatu. Ludność gminy skupiona była w 34 miejscowościach²,



Ryc. 1. Położenie administracyjne gminy Postomino w 2011 roku

Fig. 1. Administrative location of the community of Postomino in 2011

Źródło: *Mapa administracyjna województwa zachodniopomorskiego*, www.sejmik-zachodniopomorskie.pl, z dn. 20.03.2011; opracowanie własne

¹ *Podział terytorialny*, Bank Danych Regionalnych, GUS, Warszawa, www.stat.gov.pl, z dn. 8.01.2010.

² Informacje odnoszą się do istnienia miejscowości podstawowych oraz ich części integralnych, tj. kolonii, osad, przysiółków. W statystyce gromadzone dane obejmują miejscowości statystyczne, tj. zespół kilku miejscowości, w skład których wchodzi wieś oraz przyległe do niej przysiółki

które tworzyły 28 sołectw: Bylica, Chudaczewo, Dzierżęcín, Górsko, Jarosławiec, Jezierzany, Kanin, Karsino, Korlino, Królewo, Łącko, Marszewo, Masłowice, Mazów, Naćmierz, Nosalin, Pałowo, Pałówko, Pieńkowo, Pieńkówko, Pieszcz, Postomino, Rusinowo, Staniewice, Tyń, Wilkowice, Wszędzień, Złakowo. Najwięcej mieszkańców liczyło Postomino (713) oraz leżące nieopodal Pieńkowo (671), natomiast najmniejszą miejscowością pod względem wielkości zaludnienia było Wicko Morskie, z liczbą 48 mieszkańców³.

Układ komunikacyjny gminy Postomino gwarantuje dość dobrą dostępność terytorialną. Chociaż na jej terenie nie ma dróg zaliczanych do grupy krajowych, a najbliższa trasa tej rangi przebiega przez miasto powiatowe Sławno w odległości ok. 20 km od Postomina, jednak przez największe miejscowości gminy przebiega droga wojewódzka nr 203, łącząca Koszalin, Darłowo i Ustkę. Droga ta w obrębie gminy liczy blisko 15 km i na całej swej długości jest utwardzona (tab. 1). Największa część dróg pozostaje w gestii powiatu sławieńskiego. Łączna ich długość przekracza 87,5 km i zapewniają one połączenie większości miejscowości. Łączna długość dróg gminnych o znaczeniu lokalnym wynosi 40 km. Do 1945 roku przez gminę przebiegała linia kolejowa, łącząca Polanów z Ustką, obecnie na tym terenie brakuje połączeń kolejowych.

Tabela 1

Rodzaje dróg w gminie Postomino w 2007 roku

Table 1

Types of roads in the community of Postomino in 2007

Rodzaj drogi	Długość (w km)
Drogi krajowe	-
Drogi wojewódzkie	14,803
Drogi powiatowe	87,643
Drogi gminne	39,400

Źródło: *Strategia rozwoju społeczno-gospodarczego gminy Postomino na lata 2007-2015*, Urząd Gminy Postomino, Postomino 2007

Gospodarka gminy Postomino oparta jest w znacznej mierze na turystyce i związanej z nią agroturystyce, a także na rolnictwie i w mniejszym stopniu rybołówstwie. W końcu roku 2010 w gminie zarejestrowanych było 611 podmiotów (tab. 2). Udział tych jednostek w poszczególnych sekcjach PKD informuje o gospodarczym charakterze gminy. Biorąc pod uwagę rodzaj prowadzonej działalności, stwierdza-

i inne mniejsze miejscowości. Jest on określony wspólną nazwą, przeważnie większej miejscowości. W szczególnym przypadku zespół może zawierać tylko jedną miejscowość. W gminie Postomino miejscowości statystycznych jest 31 (*Podział terytorialny*, Bank Danych Lokalnych, GUS, Warszawa, www.stat.gov.pl, z dn. 20.03.2011).

³ *Ludność*, Bank Danych Lokalnych, GUS, Warszawa, www.stat.gov.pl, z dn. 20.03.2011.

Tabela 2

Podmioty gospodarki narodowej wpisane do rejestru REGON według sekcji PKD 2007 w gminie Postomino w 2010 roku

Table 2

Entities of the national economy by the REGON register (PKD 2007) in the community of Postomino in 2010

Sekcja wg Polskiej Klasyfikacji Działalności 2007	Liczba podmiotów	Udział %
<i>Ogółem</i>	<i>611</i>	<i>100,00</i>
A – Rolnictwo, leśnictwo, łowiectwo i rybactwo	80	13,09
B – Górnictwo i wydobywanie	3	0,49
C – Przetwórstwo przemysłowe	35	5,73
D – Wytwarzanie i zaopatrywanie w energię elektryczną, gaz, parę wodną, gorącą wodę i powietrze do układów klimatyzacyjnych	6	0,98
E – Dostawa wody; gospodarowanie ściekami i odpadami oraz działalność związana z rekultywacją	2	0,33
F – Budownictwo	84	13,75
G – Handel hurtowy i detaliczny; naprawa pojazdów samochodowych, włączając motocykle	115	18,82
H – Transport i gospodarka magazynowa	27	4,42
I – Działalność związana z zakwaterowaniem i usługami gastronomicznymi	132	21,60
J – Informacja i komunikacja	1	0,16
K – Działalność finansowa i ubezpieczeniowa	11	1,80
L – Działalność związana z obsługą rynku nieruchomości	9	1,47
M – Działalność profesjonalna, naukowa i techniczna	8	1,31
N – Działalność w zakresie usług administrowania i działalność wspierająca	6	0,98
O – Administracja publiczna i obrona narodowa; obowiązkowe zabezpieczenia społeczne	18	2,95
P – Edukacja	11	1,80
Q – Opieka zdrowotna i pomoc społeczna	7	1,15
R – Działalność związana z kulturą, rozrywką i rekreacją	16	2,62
S – Pozostała działalność usługowa	40	6,55

Źródło: *Podmioty gospodarcze*, Bank Danych Lokalnych, GUS, Warszawa, www.stat.gov.pl, z dnia 2.04.2011; opracowanie własne

my, że najwięcej podmiotów zajmuje się usługami – 65%, następnie przemysłem i budownictwem – około 22% zakładów oraz rolnictwem – nieco ponad 13%. Działalność usługowa skoncentrowana jest w większości wokół turystyki oraz agroturystyki, o czym świadczy ponad 21% udział podmiotów gospodarczych z sekcji I, obejmującej działalność związaną z zakwaterowaniem i usługami gastronomicznymi. Znaczna część tych podmiotów zlokalizowana jest w Jarosławcu, gdzie znajdują się ośrodki wczasowe (36), gospodarstwa agroturystyczne (44) oraz kwatery gościnne (52). Oprócz Jarosławca ważnymi ośrodkami turystycznymi są: Rusinowo, Naćmierz, Łącko i Jezierzany. Turystyczny charakter gminy potwierdza wielkość ruchu turystycznego. Liczba turystów korzystających z noclegów w obiektach zbiorowego zakwaterowania utrzymuje się w ciągu ostatnich 10 lat na poziomie 30 tys. osób, z niewielkimi wahaniami rocznymi⁴. Największą liczbę turystów przyciągają: plaże, zabytki, międzynarodowy bieg po plaży, koncerty gwiazd polskiej sceny muzycznej. Wśród atrakcji turystycznych gminy wymienić należy 10 zabytkowych kościołów, dwa pałace, latarnię morską, a także wiele domów o zabudowie szachulcowej, wpisujących się w produkt turystyczny „kraina w kratę”. Walorem turystycznym, poza Morzem Bałtyckim, są również jeziora Wicko i Marszewo, wykorzystywane nie tylko w celach kąpielowych, ale także do uprawiania turystyki kwalifikowanej i zawodów sportowych. Przykładem mogą być odbywające się corocznie na jeziorze Wicko Mistrzostwa Polski Modeli Żaglowych Sterowanych Radiem.

W przeciwieństwie do północnej części gminy, na południu nadal przeważa charakter rolniczy. Znajdują się tam największe gospodarstwa rolne, z których kilka obejmuje ponad 1000 ha. Użytki rolne w gminie zajmują przeszło 60% powierzchni, z czego około 80% stanowią grunty orne. Na terenie gminy nie występują większe ośrodki przemysłowe, a drobną działalnością przemysłową zajmuje się nieco ponad 5% podmiotów gospodarczych.

Demograficzne aspekty jakości kapitału ludzkiego

Z punktu widzenia rozwoju gospodarczego i społecznego potencjał demograficzny tkwiący w społecznościach lokalnych jest ważnym elementem szans rozwojowych danego regionu. W najlepszej sytuacji są obszary charakteryzujące się relatywnie korzystną strukturą według płci i wieku, dodatnią dynamiką populacji czy prężnością zdarzeń demograficznych.

Na współczesne zróżnicowanie struktur ludnościowych oraz przestrzennego rozmieszczenia ludności na terenie gminy Postomino miały wpływ zdarzenia historyczne, w tym przede wszystkim wymiana ludności po zakończeniu II wojny światowej. Na ziemię odzyskane napłynęła w szczególności ludność z Polski centralnej (63%) oraz z zagranicy (24%), w tym około 23% z terenów należących wówczas do Związku Radzieckiego (Rydz 1996).

⁴ *Turystyka*, Bank Danych Lokalnych, GUS, Warszawa, www.stat.gov.pl z dnia 2.04.2011.

Tabela 3
Liczba ludności i gęstość zaludnienia w gminie Postomino w latach 1946-1990

Table 3
Population and population density in the community of Postomino in 1946-1990

Lata	Liczba ludności	Gęstość zaludnienia (os./km ²)
1946	10 714	47,15
1950	6941	30,54
1960	7104	31,26
1970	7280	32,04
1980	6918	30,44
1990	6749	30,23

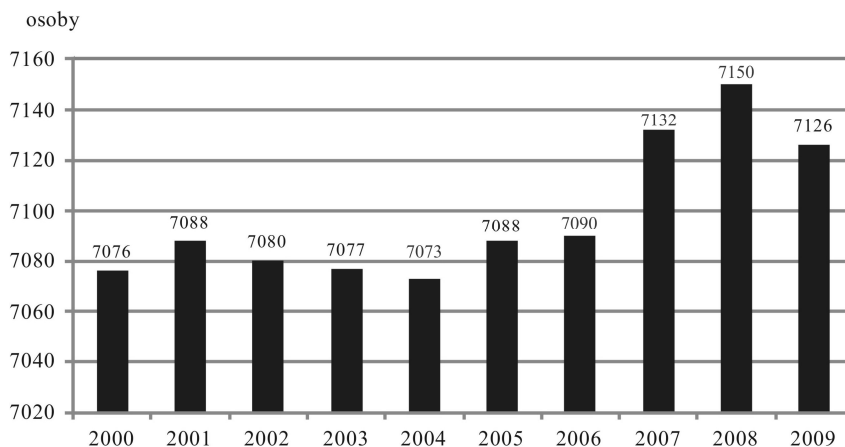
Źródło: *Ludność i zasoby mieszkaniowe w latach 1946-1974 wg podziału administracyjnego kraju z 1 czerwca 1975 r.*, GUS, Warszawa, 1976; *Rocznik Statystyczny Województwa Słupskiego*, WUS w Słupsku, Słupsk 1981; *Ludność*, Bank Danych Lokalnych, GUS, Warszawa, www.stat.gov.pl, z dn. 2.04.2011; opracowanie własne

Największa liczba ludności zamieszkiwała gminę Postomino zaraz po zakończeniu działań wojennych, kiedy nie rozpoczęła się jeszcze w pełni akcja przesiedleńcza na tym terenie (tab. 3). W tej części strefy brzegowej nigdy później nie zanotowano tak dużej liczby ludności. W 1950 roku, gdy praktycznie zakończyły się powojenne ruchy migracyjne, w badanej gminie nastąpił spadek zaludnienia o jedną trzecią, do 6,9 tys. osób. W latach sześćdziesiątych i siedemdziesiątych zaobserwowano niewielki wzrost liczby mieszkańców, w wyniku czego w 1970 roku gmina zamieszkiwana była przez 7280 osób. W kolejnym dziesięcioleciu ponownie wystąpiła tendencja depopulacyjna, ale w znikomym zakresie, co spowodowało, że w całym okresie przedtransformacyjnym populacja tutaj pozostawała na względnie stałym poziomie. Wyraza to również wskaźnik gęstości zaludnienia, który największe wartości przyjmował w 1946 roku (47,15 os./km²), natomiast w następnych latach, po ustaniu powojennych ruchów migracyjnych ustabilizował się na poziomie ok. 31-32 os./km².

Od początku lat dziewięćdziesiątych, wraz ze zmianami ustrojowymi i gospodarczymi kraju, rozpoczynającymi okres transformacji, procesy demograficzne w gminie ożywiły się tylko w niewielkim stopniu, aczkolwiek wobec niżu demograficznego występującego w całym kraju należy je ocenić pozytywnie. Liczba ludności przekroczyła ponownie 7 tys. osób (ryc. 2), a drobne spadki zaludnienia występowały w latach 2001-2004⁵. W następnych latach liczba osób zamieszkujących gminę

⁵ Prezentowane dane nieco różnią się od statystyk Głównego Urzędu Statystycznego, ale oparte zostały na informacjach uzyskanych w ewidencji ludności Urzędu Gminy Postomino w 2010 r.

systematycznie rosła, mimo że w województwie zachodniopomorskim, jak i w całej Polsce, odczuwalne były ubytki ludnościowe na skutek m.in. emigracji zarobkowej do krajów Europy Zachodniej, głównie Wielkiej Brytanii i Irlandii.



Ryc. 2. Zmiany liczby ludności w gminie Postomino w latach 2000-2009

Fig. 2. Changes in population of the community of Postomino in 2000-2009

Źródło: dane uzyskane w ewidencji ludności Urzędu Gminy Postomino w 2010 roku; opracowanie własne

Przedstawione zmiany stanu zaludnienia są przede wszystkim rezultatem przemian dokonujących się w składnikach ruchu naturalnego i wędrownego ludności, które w ostatnich 20 latach nabrały nieco odmiennego charakteru, co pozostaje w związku z ogólnopolskimi trendami demograficznymi, ale również z globalnymi przemianami, a szczególnie z rozwojem technologicznym, informacyjnym i wkraczaniem gospodarki opartej na wiedzy i informacji (tab. 4).

Tabela 4

Ruch naturalny i wędrowny w gminie Postomino w latach 2000-2009 (na 1000 mieszkańców)

Table 4

Natural and migration movement in the community of Postomino in 2000-2009 (in 1000 inhabitants)

Wyszczególnienie	1990	1995	2000	2005	2009
Małżeństwa	10,5	6,9	4,4	5,2	7,7
Urodzenia żywe	19,7	16,9	12,2	11,0	11,5
Zgony	11,0	7,5	8,3	10,3	8,7
Przyrost naturalny	8,7	9,4	3,9	0,7	2,8

Źródło: Podstawowe dane statystyczne wg miast i gmin 1995, Urząd Statystyczny w Słupsku, Słupsk; Rocznik Statystyczny Województwa Słupskiego, WUS w Słupsku, Słupsk, 1991; Ludność, Bank Danych Lokalnych, GUS, Warszawa, www.stat.gov.pl z dn. 2.04.2011; opracowanie własne

W Polsce, pomimo zmieniającego się wzorca rodziny, rosnącej liczby związków alternatywnych oraz urodzeń pozamałżeńskich, nadal główną komórką społeczną pozostaje małżeństwo (Zdrojewski 2010). Dlatego małżeństwo jest istotną cechą wpływającą na prężność demograficzną lub jej brak. Liczba małżeństw zawieranych w gminie Postomino w ostatnich 20 latach uległa znacznemu obniżeniu (tab. 4). O ile na początku lat dziewięćdziesiątych wartość wskaźnika wynosiła 10,5‰, to już w 1996 roku jedynie 3,2‰. Wówczas zaledwie 22 pary zdecydowały się na wstąpienie w związek małżeński. Od 2000 roku nastąpiła w badanej jednostce pewna poprawa poziomu wskaźnika zawieranych małżeństw, co skorelowane było z ogólną tendencją w kraju. Poziom ten wzrósł do 7,7‰ i jest o punkt promilowy wyższy niż ogółem na obszarach wiejskich w Polsce.

Rozwój cywilizacyjny z jednej strony powoduje ograniczenie poziomu zawierania małżeństw, z drugiej jest przyczyną zwiększonej liczby rozwodów czy rozpadu małżeństw, np. separacji (Holzer 2003). Natężenie rozwodów w gminie Postomino jest jednak trudne do zaprezentowania, ponieważ Główny Urząd Statystyczny nie prowadzi statystyk tego typu na najniższym poziomie jednostek samorządu terytorialnego. Informacje o stanie cywilnym mieszkańców gminy można odnaleźć jedynie w narodowych spisach powszechnych.

Tabela 5

Osoby rozwiedzione w gminie Postomino w 1988 roku i 2002 roku

Table 5

The divorced in the community of Postomino in 1988 and 2002

Rok	Liczba mieszkańców gminy	Mężczyźni		Kobiety	
		osoby	‰	osoby	‰
1988	6819	42	6,2	36	5,3
2002	6969	53	7,6	69	9,9

Źródło: *Ludność, warunki mieszkaniowe gminy Postomino, Materiały i opracowania statystyczne, NSP 1988*, GUS, Warszawa 1989; *NSP 2002*, Bank Danych Regionalnych, GUS, Warszawa, www.stat.gov.pl, z dn. 8.01.2010; opracowanie własne

W okresie międzypisowym (1988-2002) w badanej jednostce nastąpiło wyraźne zwiększenie się populacji osób rozwiedzionych (z 78 do 122), przy nieznacznej zmianie liczby ludności (tab. 5). Pod koniec lat osiemdziesiątych rozwiedzionych było więcej mężczyzn niż kobiet, natomiast w 2002 roku sytuacja odwróciła się. Gmina Postomino, pomimo dużego wzrostu poziomu rozwodów, nadal znajdowała się w grupie jednostek o stosunkowo niskim udziale osób rozwiedzionych w całości populacji. W regionie zachodniopomorskim w 2002 roku na 1000 mieszkańców przypadało 17 rozwiedzionych mężczyzn i około 25 rozwiedzionych kobiet⁶, natomiast w całym kraju wskaźnik ten wynosił odpowiednio 12,1‰ i 18,2‰. Wskaźniki regionalne są więc 2,5-krotnie wyższe od tych, jakie zanotowano w tym samym cza-

⁶ *NSP 2002*, Bank Danych Regionalnych, GUS, Warszawa, www.stat.gov.pl z dn. 8.01.2010.

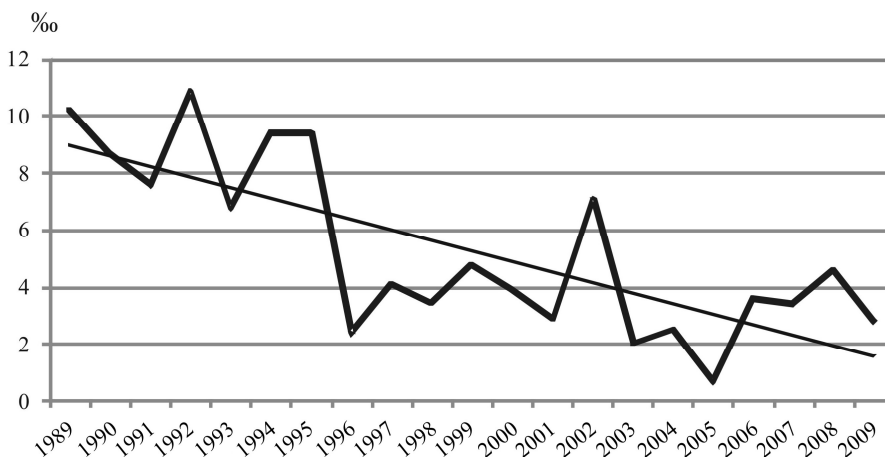
sie w badanej gminie. Wynika to przede wszystkim z wiejskiego charakteru tej jednostki, bowiem jak uważa A. Gawryszewski (2005), rozwody to problem typowo miejski, ponieważ w latach dziewięćdziesiątych około 83% wszystkich rozwodów dokonało się wśród ludności miejskiej.

W sytuacji, gdy nadmorska gmina Postomino miała wyższe wskaźniki zawierania małżeństw i odpowiednio niższe rozpadu rodzin, zachodzą przesłanki do wyciągnięcia wniosku, że charakteryzuje się ona prężniejszym rozwojem demograficznym niż inne jednostki wiejskie. Przeprowadzone analizy zmian wartości wskaźników urodzeń i zgonów wskazują, że w ostatnich dwóch dekadach w gminie Postomino kierunek tych przemian był w większości zgodny z trendami ogólnokrajowymi, aczkolwiek ich poziom nieco się różnił.

W pierwszej połowie lat dziewięćdziesiątych ubiegłego wieku wskaźnik urodzeń utrzymywał się na stosunkowo wysokim poziomie, powyżej 15‰ (tab. 4). W drugiej połowie lat dziewięćdziesiątych zaznaczył się jednak w gminie Postomino niekorzystny trend – stopniowe zmniejszanie się liczby urodzeń. Tendencja spadkowa utrzymywała się od 1994 do 2001 roku, a wynikało to przede wszystkim z nadejścia echa niżu demograficznego, co zbiegło się z wprowadzaniem zmian transformacyjnych, skutkujących przewartościowaniem postaw społecznych Polaków. Konieczność sprostania regułom gry rynkowej, szczególnie na rynku pracy, wymusiła w społeczeństwie większą dbałość o karierę zawodową, co oczywiście pociągało za sobą skutki w postaci systematycznego odkładania zawierania małżeństw oraz prokreacji. Od tego czasu wahania wskaźnika urodzeń przyjmowały znacznie mniejszy zakres zmienności, tj. od 10,7‰ w 2003 roku do 11,5‰ w 2009 roku. Zaznaczyć jednak należy, że w całym badanym okresie wskaźniki urodzeń w omawianej gminie były wyższe niż średnio na obszarach wiejskich w kraju.

Podobnie znacznie korzystniej wyglądała sytuacja analizowanej jednostki niż pozostałych obszarów wiejskich pod względem wskaźnika zgonów. Średnia umieralności z 20 lat wynosiła w gminie 9‰, a obszar zmienności kształtował się na poziomie 7-11‰, ze spadkową linią trendu (tab. 4). W tak niewielkich jednostkach, jak gmina Postomino, wahania w liczbie zgonów są zjawiskiem naturalnym, ponieważ przy niewielkiej liczbie ludności każdy zgon w istotny sposób uwidacznia się w statystykach. Należy to tłumaczyć nadal jeszcze młodą strukturą wiekową mieszkańców oraz osiągnięciami rozwoju cywilizacyjnego i technologicznego, które sprzyjają wydłużaniu życia oraz – co się z tym wiąże – zmniejszeniu się wskaźnika zgonów.

Zmiany dwóch powyższych wskaźników spowodowały kształtowanie się przyrostu naturalnego, bezpośrednio wpływającego na stan zaludnienia określonego obszaru (ryc. 3). W latach 1990-2005 wartości przyrostu naturalnego systematycznie się zmniejszały, podobnie jak w całym kraju, co doprowadziło do depresji demograficznej niektórych jednostek. W gminie Postomino spadek ten nie był aż tak dramatyczny. Niemniej jednak zanotowano istotne zmniejszenie się wartości przyrostu naturalnego: z 10,2‰ w 1989 roku do 0,7‰ w 2005 roku. Ostatnie lata wskazują na ożywienie albo może jedynie „obudzenie” demograficzne, ponieważ nastąpił wzrost dodatniego bilansu urodzeń i zgonów do 4,5‰ w 2008 roku i 2,8‰ w 2009 roku (tab. 4, ryc. 3).



Ryc. 3. Przyrost naturalny w gminie Postomino w latach 1989-2009 (w ‰)

Fig. 3. The birth rate in the community of Postomino in 1989-2009 (‰)

Źródło: *Podstawowe dane statystyczne wg miast i gmin za lata 1989, 1991-1997*, Urząd Statystyczny w Słupsku, Słupsk; *Rocznik Statystyczny Województwa Słupskiego*, WUS w Słupsku, Słupsk 1991; *Ludność*, Bank Danych Regionalnych, GUS, Warszawa, www.stat.gov.pl z dn. 8.01.2010; opracowanie własne

Jak wykazują wyniki prowadzonych badań ruchu naturalnego, w gminie Postomino występują znacznie korzystniejsze warunki rozwoju demograficznego niż ogółem na obszarach wiejskich w kraju. Pomimo spadku wartości poszczególnych wskaźników, gmina charakteryzuje się wyższymi wskaźnikami urodzeń, niższymi wskaźnikami zgonów i nie osiągnęła jeszcze nigdy stanu z ujemnym bilansem przyrostu naturalnego. W obecnej sytuacji, gdy większość obszarów boryka się z problemami depopulacyjnymi, badana jednostka terytorialna ma ogromny potencjał demograficzny i może pod tym względem konkurować z prężnymi demograficznie gminami np. Kaszub. W kontekście rozważań związanych z kapitałem ludzkim jest to z pewnością wielki atut.

Na przyrost rzeczywisty ludności poza przyrostem naturalnym duży wpływ mają ruchy wędrownicze ludności. Biorąc pod uwagę fakt, że przemieszczanie się ludności w ostatnich latach znacznie przybrało na sile, co bezpośrednio łączy się z rozwojem środków transportu i tym samym znacznie łatwiejszym pokonywaniem dużych odległości w stosunkowo krótkim czasie, należy uznać ten element przyrostu rzeczywistego za ważny, może bowiem mieć wpływ na kształtowanie się struktur ludności według wieku i płci (Jędrzejczyk 2001, Holzer 2003, Okólski 2004) oraz szeroko rozumianej jakości kapitału ludzkiego.

W ostatnich dwóch dekadach w gminie Postomino zachodziły niekorzystne zjawiska dotyczące napływu oraz odpływu ludności. Niemal przez cały ten okres (z wyjątkiem lat 1997, 1998, 2005, 2007 i 2008) napływ liczby ludności nie rekompensował liczby osób opuszczających gminę (tab. 6). Najsilniej emigracja zaznaczyła się w pierwszych latach przemian transformacyjnych, zwłaszcza w 1989 roku (35,5‰). Wpływ na taki rozwój sytuacji miała przede wszystkim likwidacja w Pol-

Tabela 6

Poziom napływu, odpływu oraz saldo migracji w gminie Postomino w latach 1989-2009 (‰)

Table 6

The level of influx, migration and the migration balance in the community of Postomino in 1989-2009 (‰)

Lata	Napływ	Odpływ	Saldo migracji	Lata	Napływ	Odpływ	Saldo migracji
1989	20,1	35,5	-15,4	2000	11,1	13,3	-2,2
1990	13,8	27,7	-13,9	2001	7,3	11,3	-4,0
1991	15,1	25,2	-10,1	2002	10,1	13,9	-3,8
1992	16,2	22,2	-6,0	2003	10,8	13,7	-2,9
1993	11,6	16,8	-5,2	2004	12,4	13,7	-1,3
1994	11,1	17,0	-5,9	2005	9,4	9,0	0,4
1995	9,4	19,6	-10,2	2006	6,7	11,7	-5,0
1996	12,8	13,8	-1,0	2007	16,0	12,6	3,4
1997	12,5	12,1	0,4	2008	12,4	11,2	1,2
1998	14,1	12,8	1,3	2009	8,0	12,5	-4,5
1999	10,0	13,7	-3,7				

Źródło: jak pod ryc. 3

sce państwowych gospodarstw rolnych. Zmiany te dotyczyły również gminy Postomino, gdzie znaczna część ludności znajdowała zatrudnienie w tych gospodarstwach. Osoby, które utraciły dotychczasowe miejsca pracy, najczęściej emigrowały do miast w poszukiwaniu nowego zatrudnienia. Wyhamowanie odpływu ludności nastąpiło w 1993 roku, kiedy współczynnik wyjazdów osiągnął wartość 16,8‰. W kolejnych latach (oprócz okresu 1994-1995) współczynnik odpływu kształtował się na poziomie ok. 13‰, a w przekroju dwóch dekad zauważalny jest powolny spadek natężenia odpływu.

Napływ ludności w analizowanej jednostce w ostatnich 20 latach charakteryzuje się znacznie mniejszymi wahaniami wartości niż odpływ. Różnica pomiędzy największym a najmniejszym napływem (13,4 punktu promilowego) jest dwukrotnie niższa od różnicy między najwyższym a najniższym odpływem ludności (26,5 punktu promilowego). Najwięcej ludności przybyło do gminy Postomino w 1989 roku (20,1‰). W kolejnych latach następowało zmniejszenie tej liczby. Od roku 2007 nastąpiło jednak ożywienie i ponownie zaczęło przybywać osób, które chciały zamieszkać na tym obszarze. Niemniej jednak bilans migracyjny w analizowanej gminie był niekorzystny, szczególnie do połowy lat dziewięćdziesiątych XX wieku. Na-

stępnie sytuacja nieco się zmieniła na korzyść, chociaż ujemne saldo migracji nadal jest dominującą tendencją ruchu migracyjnego. Pozytywnym przejawem jest fakt, że zdarzają się okresy, w których występują dodatnie wartości salda migracji. Może to oznaczać, że gmina Postomino staje się coraz bardziej atrakcyjnym miejscem do zamieszkania lub prowadzenia działalności gospodarczej.

Poszczególne aspekty ruchu naturalnego i wędrownego kształtują określone struktury ludności. Zarówno wiek, jak i płeć stają się współcześnie determinantami mającymi wpływ na wielkość zasobów pracy, charakter postaw społecznych, a tym samym wskazują na istotne parametry jakościowe kapitału ludzkiego. Na przykład struktura płci lokalnej społeczności w wieku produkcyjnym jest ważnym wyznacznikiem poziomu rozwoju gospodarczego, gdyż wysoki wskaźnik feminizacji wskazuje na duży udział usług w gospodarce (udział kobiet w zatrudnieniu w tym sektorze jest największy).

Pod względem udziału ludności według ekonomicznych grup wieku, wyodrębnianych ze względu na konieczność określenia wielkości zasobów pracy, w gminie Postomino wystąpiły, relatywnie w porównaniu z innymi regionami kraju, raczej pozytywne przemiany. O ile w 1988 roku ludność w wieku przedprodukcyjnym stanowiła blisko jedną trzecią całej liczby ludności gminy, to w ciągu dziesięciu lat zarówno liczba, jak i udział procentowy tej grupy spadł o 102 osoby, tj. 2,74% (tab. 7). Drastyczny spadek liczby ludności w tym przedziale wiekowym nastąpił jednak w następnej dekadzie – aż o 428 osób, tj. do poziomu 1717 mieszkańców (24,37%). W 2008 roku statystycznie tylko co czwarty mieszkaniec gminy Postomino należał do najmłodszej grupy, tj. do 18 lat.

W grupie ludności w wieku produkcyjnym, podobnie jak w poprzedniej, największe zmiany nastąpiły w ostatniej analizowanej dekadzie (1998-2008), przy niewielkich zmianach w poprzednim okresie. Gwałtownie wzrosła zarówno liczba osób (o 377), jak i udział procentowy tej grupy (o 5,74%). Wzrost ten wynika przede

Tabela 7

Ludność według grup ekonomicznych w gminie Postomino w latach 1988-2008

Table 7

Population according to economic groups in the community of Postomino in 1988-2008

Grupa ekonomiczna	1988		1998		2008	
	Osoby	%	Osoby	%	Osoby	%
Wiek przedprodukcyjny	2247	32,98	2145	30,24	1717	24,37
Wiek produkcyjny	3818	56,03	4085	57,60	4462	63,34
Wiek poprodukcyjny	749	10,99	862	12,16	866	12,29
Ogółem	6814	100,00	7092	100,00	7045	100,00

Źródło: *Ludność, warunki mieszkaniowe gminy Postomino, Materiały i opracowania statystyczne, NSP 1988*, GUS, Warszawa 1989; *Ludność*, Bank Danych Regionalnych, GUS, Warszawa, www.stat.gov.pl, z dn. 8.01.2010; opracowanie własne

wszystkim z „przejścia” do grupy w wieku produkcyjnym osób urodzonych w czasie wyżu demograficznego, które w 1988 roku zaliczane były jeszcze do najmłodszej grupy wiekowej.

Najbardziej stabilna okazała się grupa ludności najstarszej. W latach 1988-1998 liczba osób w tym przedziale wiekowym wzrosła o 113, natomiast w kolejnych 10 latach o 4 osoby, co spowodowało nieznaczny tylko wzrost udziału procentowego tej ludności odpowiednio do 12,16% w 1998 roku i 12,29% w 2008 roku. Warto zwrócić uwagę na to, że tempo wzrostu liczby osób w wieku poprodukcyjnym zostało w ostatnim okresie zahamowane, co wskazywałoby na pewnego rodzaju ożywienie demograficzne tej jednostki.

W gminie Postomino zauważa się typowe dla obszarów wiejskich dysproporcje w udziale poszczególnych płci w określonych grupach wiekowych (tab. 8). W badanym okresie niemal jednakowo wzrósł udział mężczyzn i kobiet w wieku produkcyjnym w ogólnej liczbie ludności gminy (odpowiednio o 8 i 7 punktów procentowych). W odwrotnej proporcji zmalał udział mężczyzn i kobiet w najmłodszej grupie wiekowej (odpowiednio o 8 i 9 punktów procentowych). Największe zmiany nastąpiły w najstarszej grupie wiekowej. Kobiety w wieku poprodukcyjnym zwiększy-

Tabela 8
Ludność według grup ekonomicznych i płci w gminie Postomino w latach 1988 i 2008

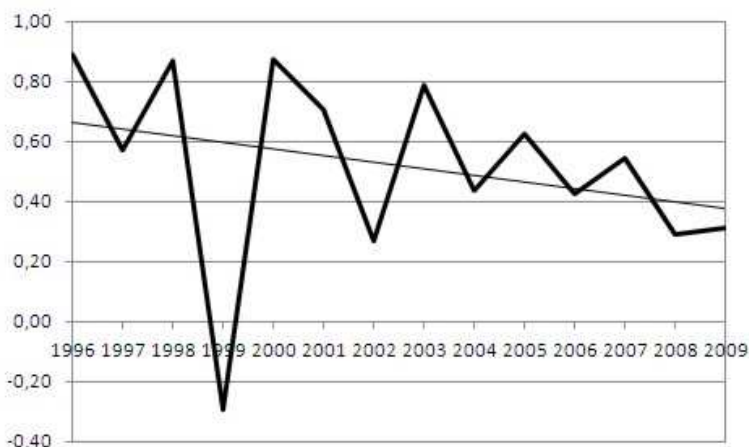
Table 8
Population according to economic groups and sex in the community of Postomino in 1988 and 2008

Grupa ekonomiczna	Mężczyźni		Kobiety	
	Osoby	%	Osoby	%
1988				
Wiek przedprodukcyjny	1151	33,08	1096	32,87
Wiek produkcyjny	2093	60,14	1725	51,74
Wiek poprodukcyjny	236	6,78	513	15,39
Ogółem	3480	100,00	3334	100,00
2008				
Wiek przedprodukcyjny	875	24,99	842	23,76
Wiek produkcyjny	2378	67,92	2084	58,80
Wiek poprodukcyjny	248	7,09	618	17,44
Ogółem	3501	100,00	3544	100,00

Źródło: jak w tab. 7

ły swój udział o 2,05 punktu procentowego, natomiast mężczyźni jedynie o 0,31 punktu procentowego. W konsekwencji bardzo znacząco pogłębia się nierównomierny udział według płci wśród ludności w wieku poprodukcyjnym, gdyż kobiet jest prawie dwuipółkrotnie (o ponad 10 punktów procentowych) więcej niż mężczyzn. Dysproporcja ta wynika z faktu, że kobiety żyją statystycznie dłużej od mężczyzn. Średnia długość życia kobiet w Polsce wynosi 77 lat, zaś mężczyzn 70 lat (Guzińska 2005). W omawianej strukturze według wieku i płci w gminie Postomino nadal występuje nadwyżka udziału mężczyzn w grupie ludności w wieku produkcyjnym oraz nadwyżka kobiet w grupie ludności w wieku poprodukcyjnym. Wydaje się, że struktura ta się utrwała, co sprzyja procesom starzenia się demograficznego i zahamowaniu prężności demograficznej.

W długoletnich analizach zauważa się stopniowy trend starzenia się demograficznego populacji w kraju, w tym również społeczności gminy Postomino. Wskaźnik starzenia się demograficznego⁷ w tej jednostce wykazuje jednak tempo malejące (opadająca linia trendu) i w latach 1996-2009 nie przekroczył 0,9 (ryc. 4). Oznacza to przede wszystkim, iż proces starzenia ludności gminy nie jest jeszcze intensywny, jak w niektórych jednostkach w innych częściach kraju. W czasie ostatnich 15 lat wystąpił nawet incydent odmłodzenia struktury wiekowej społeczności badanej gminy – w 1999 roku, kiedy wskaźnik starzenia się demograficznego przyjął wartość mniejszą niż zero (-0,30).



Ryc. 4. Roczne zmiany wskaźnika starzenia się demograficznego w gminie Postomino w latach 1996-2009

Fig. 4. The annual changes of the ageing index in the community of Postomino in 1996-2009

Źródło: *Ludność*, Bank Danych Lokalnych, GUS, Warszawa, www.stat.gov.pl z dn. 02.04.2011; opracowanie własne

⁷ Wskaźnik starzenia się demograficznego, zaproponowany przez Z. Długosza (2002), pozwala na określenie poziomu oraz tempa starzenia się ludności. Im jego wartości są wyższe, tym proces ten występuje z większym natężeniem. Przy wyznaczaniu tego wskaźnika uwzględnia się udział ludności w wieku przedprodukcyjnym (poniżej 15. roku życia) oraz poprodukcyjnym (powyżej 65. roku życia). Wartości ujemne informują o odmładzaniu się społeczeństwa.

Przedstawione powyżej tendencje demograficzne w gminie Postomino wyraźnie obrazują, że jakkolwiek zauważa się w niej piętno rozwoju cywilizacyjnego, globalizacyjnego oraz procesów transformacyjnych, to ze względu na jej wiejski charakter i nadmorskie położenie nie odpowiadają one dokładnie procesom zachodzącym w innych regionach kraju. Stosunkowo młoda struktura wieku, wyhamowujące tempo starzenia się ludności, ciągle dodatni przyrost naturalny i coraz częściej korzystny bilans migracyjny sprawiają, że badana gmina ma wartościowy potencjał ludnościowy, który właściwie spożytkowany może przynieść wymierne korzyści nie tylko społeczne, ale także ekonomiczne zarówno gminie, jak i jej mieszkańcom.

Rola wykształcenia w jakości kapitału ludzkiego

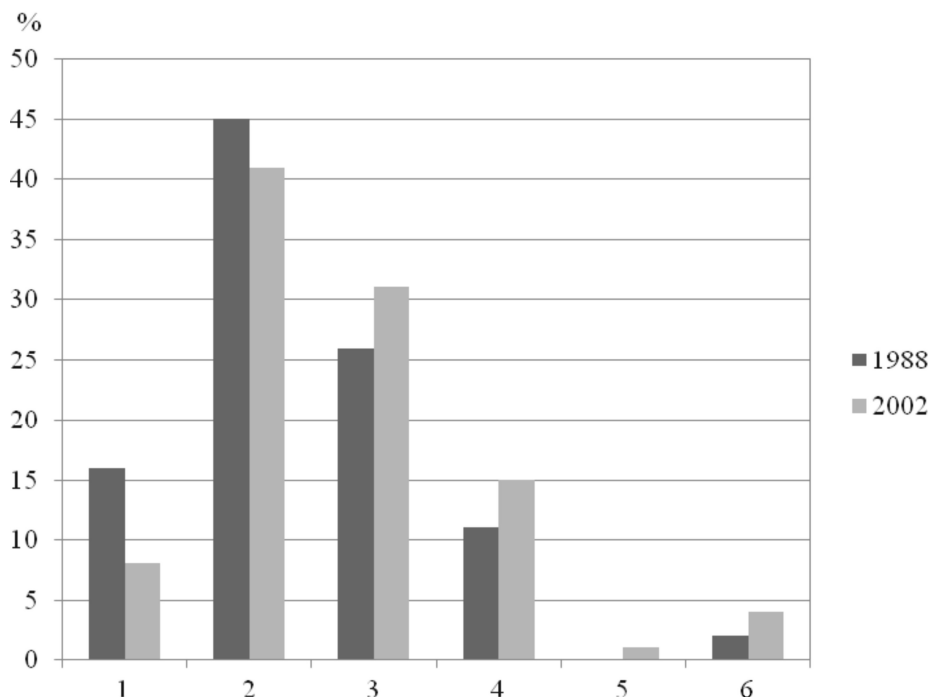
Rola kapitału ludzkiego w rozwoju gospodarczym, szczególnie w gospodarce opartej na wiedzy, wydaje się dziś niezaprzeczalna. Zależności te szeroko opisują ekonomiści zajmujący się badaniem teorii wzrostu gospodarczego i czynników jego zróżnicowania, a także badacze z innych dziedzin⁸. Badania zależności pomiędzy poziomem wiedzy i umiejętności a rozwojem regionalnym wydają się potwierdzać te przekonania (por. Rajman 1987, Rydz, Szymańska 2010). Jakość kapitału ludzkiego odnoszona jest w tych i innych badaniach zarówno do cech demograficznych populacji, poziomu wykształcenia i dostępu do oświaty, dopasowania do lokalnych rynków pracy, jak i do kondycji zdrowotnej społeczeństwa. Szczególne miejsce wśród wymienionych elementów zajmuje poziom i jakość wykształcenia.

Wobec postępujących procesów globalizacyjnych oraz dostosowania Polski do funkcjonowania według zasad obowiązujących w Unii Europejskiej wykształcenie ma wpływ na kształtowanie się określonych struktur społecznych i gospodarczych. W wąskim zakresie rozwoju lokalnego przyczynia się m.in. do wzrostu przedsiębiorczości lokalnej społeczności, co wyraża się chęcią podejmowania inicjatyw, skłonnością do ponoszenia ryzyka oraz doświadczeniem związanym z prowadzeniem działalności gospodarczej, większą elastycznością zasobów pracy, otwarciem lokalnej gospodarki na nowe trendy rozwoju cywilizacyjnego.

W badanej gminie szczególnego znaczenia wykształcenia ludności należy upatrywać w rozwoju turystyki oraz podniesieniu efektywności pracy w rolnictwie. W pierwszym przypadku dotyczy to bardziej swobodnego przystosowywania się do prowadzenia własnej działalności gospodarczej i współpracy w przyciąganiu ruchu turystycznego, w drugim natomiast osiągania lepszych wyników w produkcji roślinnej i zwierzęcej właśnie przez gospodarstwa, w których pracują osoby z wykształceniem wyższym, najlepiej kierunkowym, tj. rolniczym. Wykształceni rolnicy z reguły zarządzają większymi powierzchniowo gospodarstwami i w bardziej efektywny sposób wykorzystują zasoby ziemi (Czapiewski, Janc 2009).

Porównując struktury wykształcenia ludności w roku 1988 oraz roku 2002, można zauważyć, że po kilkunastu latach od uruchomienia procesów transformacji spo-

⁸ Przeglądu znaczenia kapitału ludzkiego w rozwoju gospodarczym dokonują m.in.: Cichy, Malaga (2007), Herbst (2007), Chojnicki, Czyż (2007), Przybyszewski (*Kapitał ludzki...* 2007)



- 1 – podstawowe nieukończone i bez wykształcenia
- 2 – podstawowe ukończone
- 3 – zasadnicze zawodowe
- 4 – średnie
- 5 – policealne
- 6 – wyższe

Ryc. 5. Struktura wykształcenia mieszkańców gminy Postomino w latach 1988 i 2002
 Fig. 5. The structure of education of the inhabitants of the community of Postomino in 1988 and 2002

Źródło: jak w tab. 5

leczno-gospodarczej wzrósł ogólny poziom wykształcenia mieszkańców gminy Postomino (ryc. 5). W omawianym okresie niemal podwoiła się liczba osób, które ukończyły szkoły wyższe z dyplomem licencjata lub magistra – ze 107 do 209 (tab. 9). Zwiększyła się również liczba osób z wykształceniem średnim – o blisko 300 oraz wykształceniem zasadniczym zawodowym – o prawie 500. Pozytywnym zjawiskiem jest także zmniejszanie się liczby ludności z wykształceniem podstawowym i niższym.

Pomimo podnoszenia przez wielu mieszkańców swoich kwalifikacji, ogólny poziom wykształcenia w gminie nadal jest niski. W 2002 roku w miejscowościach wiejskich Pomorza Środkowego średnio 5% populacji miało wyższe wykształcenie, natomiast w gminie Postomino 4%. W przypadku wykształcenia średniego wartości te wynosiły odpowiednio 19% i 15%. Wytlumaczeniem niskich kwalifikacji mieszkańców gminy może być jej wiejski charakter, a szczególnie istnienie przed 1989

Tabela 9

Ludność według poziomu wykształcenia⁹ w gminie Postomino w latach 1988 i 2002

Table 9

Population according to the level of education in the community of Postomino in 1988 and 2002

Poziom wykształcenia	Ogółem		Mężczyźni		Kobiety	
	1988	2002	1988	2002	1988	2002
Wyższe	107	209	55	84	52	125
Policealne	0	81	0	16	0	65
Średnie	548	847	236	373	312	474
Zasadnicze zawodowe	1226	1713	818	1069	408	644
Podstawowe ukończone	2153	2264	1055	1049	1098	1215
Podstawowe nieukończone	697	438	274	166	423	272
Bez wykształcenia	115	0	43	0	72	0
Nieustalone	5	0	2	0	3	0
Ogółem	4851	5552	2483	2757	2368	2795

Źródło: jak w tab. 5

rokiem państwowych gospodarstw rolnych, m.in. w Pieńkowie i Postominie. Okoliczności te nie sprzyjały podnoszeniu kwalifikacji przez mieszkańców, ponieważ bez względu na poziom wykształcenia uzyskiwali zatrudnienie w pobliżu miejsca zamieszkania. Pewność znalezienia pracy w PGR wywoływała marazm społeczny, który przejawiał się np. w zakończeniu edukacji przez wiele osób na poziomie podstawowym. Dodatkową przeszkodą dla mieszkańców gminy była odległość, jaka dzieliła ich od szkół średnich. W miarę rozwoju cywilizacyjnego i upowszechnienia się nowych technologii nastąpił rozwój komunikacji, co spowodowało większą dostępność szkół stopnia ponadpodstawowego. Wielu naukowców zajmujących się zagadnieniem poziomu wykształcenia mieszkańców miejscowości wiejskich przedstawia trzy rodzaje barier, jakie napotykają oni na swojej drodze: ekonomiczne, systemowe i kulturowe. Dominujące jednak pozostają względy ekonomiczne (Rydz 2007, Szmielińska-Pietraszek 2006).

⁹ Przy badaniu poziomu wykształcenia ludności gminy Postomino ujednolicono wskaźniki (głównie stopnia średniego) w celu umożliwienia ich porównania w latach 1988 i 2002. Wynika to z faktu, że w spisie powszechnym w 1988 roku nie wyszczególniono wykształcenia średniego zawodowego, do którego zalicza się technika. Uwzględniono je dopiero w NSP 2002, gdy w wykształceniu średnim zawodowym funkcjonowały już licea profilowane. Reforma szkolnictwa z 1999 roku wprowadziła m.in. 6-letnie szkoły podstawowe oraz 3-letnie gimnazja, ale wiarygodne dane dotyczące liczby osób, które mają wykształcenie gimnazjalne, opublikowane zostaną dopiero w kolejnym spisie ludności.

Analizując strukturę wykształcenia według płci, dostrzegamy, iż w 1988 roku mężczyźni mieli lepsze kwalifikacje zawodowe, gdyż blisko 4-krotnie przewyższali populację kobiet z wykształceniem zasadniczym zawodowym. Ponadto zauważa się niewielką przewagę mężczyzn w grupie osób z wykształceniem wyższym. Wśród osób z wykształceniem średnim większą grupę stanowiły kobiety, które najczęściej kończyły edukację na poziomie liceum ogólnokształcącego, co sprawiało, że nie miały kwalifikacji kierunkowych. Dodatkowo więcej kobiet niż mężczyzn nie miało nawet ukończonego wykształcenia podstawowego, co podkreślało rolniczy charakter gminy, z minimalizacją roli kobiety do zajmowania się gospodarstwem domowym.

Indeks wykształcenia¹⁰ w 1988 roku wynosił w badanej gminie 0,15, natomiast w 2002 roku zwiększył się do 0,25. Pomimo dość znacznego podniesienia się wartości tego wskaźnika, nadal pozostaje on bardzo niski, bowiem ten sam wskaźnik w 2002 roku w województwie zachodniopomorskim wynosił 0,73, natomiast w Polsce ogółem 0,74. Pokazuje to, jak ogromny jest dystans pomiędzy obszarami wiejskimi, szczególnie peryferyjnymi, a resztą kraju, w tym głównie miastami. Tymczasem po transformacji coraz większą rolę na rynku pracy zaczęło odgrywać wykształcenie. Wraz z zapotrzebowaniem na wysoko wykwalifikowanych pracowników wzrosły aspiracje edukacyjne ludności zarówno miejskiej, jak i wiejskiej (Rydz 2007, Szmielińska-Pietraszek, Szymańska 2009). Dodatkowym czynnikiem umożliwiającym zdobywanie coraz wyższego wykształcenia jest dostępność ośrodków szkolnych i naukowych. Coraz więcej szkół wyższych prowadzi także zamiejscowe oddziały, dzięki czemu coraz więcej osób, zwłaszcza z terenów wiejskich, poszerza swoje horyzonty.

Znaczenie jakości kapitału ludzkiego dla rozwoju lokalnego w wymiarze przestrzennym

Rozwój lokalny w kontekście analizowanej jakości kapitału ludzkiego ma również swoje uwarunkowania przestrzenne. Ich właściwe rozpoznanie może dostarczyć informacji o potencjałach lub barierach niektórych obszarów, a tym samym wspomagać kreowanie właściwej polityki lokalnej, wspierającej szanse i ograniczającej zagrożenia tego rozwoju.

W odniesieniu do aspektów demograficznych jakości kapitału ludzkiego ważne wydaje się określenie typu demograficznego populacji zamieszkującej poszczególne miejscowości gminy Postomino¹¹. W długoletniej perspektywie pozwala to na wska-

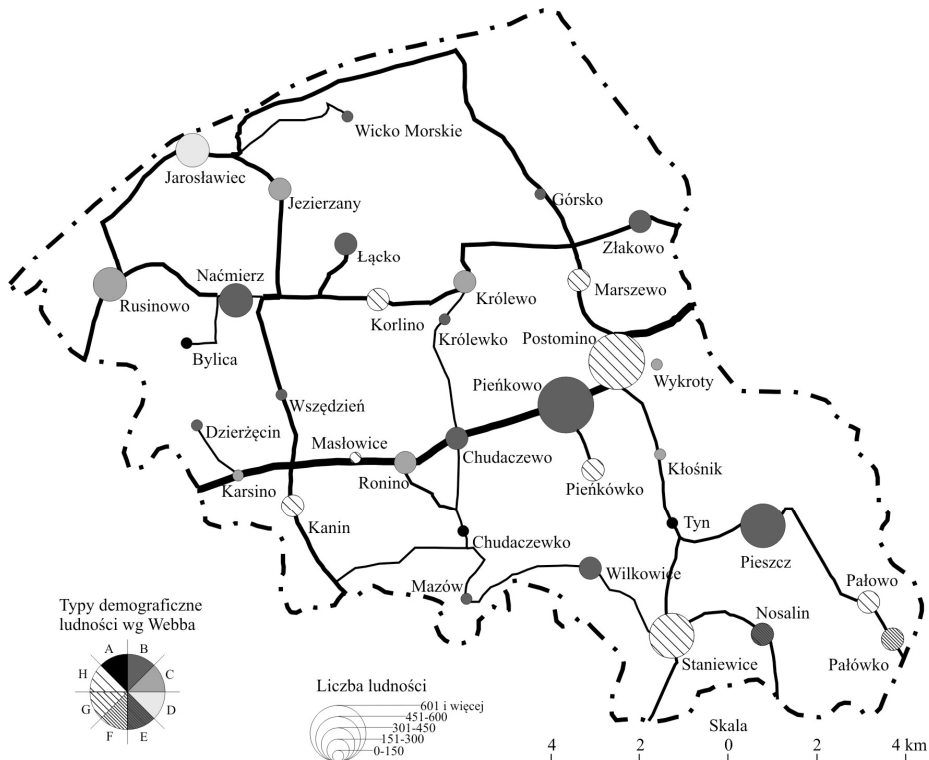
¹⁰ Indeks wykształcenia obrazuje stosunek udziałów wyższych poziomów wykształcenia (wyższego, policealnego, średniego) do niższych (zasadniczego zawodowego, podstawowego, bez wykształcenia). Wartościami powyżej 1 charakteryzują się społeczności z większymi udziałami ludności z wyższymi kwalifikacjami, natomiast poniżej 1 – z niższymi kwalifikacjami (Szymańska 2009).

¹¹ Zgodnie z klasyfikacją J. Webba wyróżnia się 8 typów głównych, które różnicują się na populacje o charakterze progresywnym (typy A-D) oraz regresywnym (typy E-H). Typy te wyodrębnia się na podstawie wskaźników salda migracji i przyrostu naturalnego (Jędrzejczyk 2001, Holzer 2003). Typy demograficzne poszczególnych miejscowości gminy Postomino wyznaczono, opie-

zanie obszarów charakteryzujących się progresywnymi tendencjami rozwojowymi i tych, które na skutek różnych czynników przejawiają skłonności do depopulacji.

W badanym okresie w poszczególnych miejscowościach badanej gminy typy demograficzne wykazywały dosyć duże zróżnicowanie. Ogólnie reprezentowane były zarówno przez rozwojowe, jak i depopulacyjne typy, a z przeprowadzonych badań wynika, iż występowało tam 7 z 8 typów demograficznych Webba. Znaczna większość miejscowości miała jednak charakter progresywny (typy A, B i C).

Do pierwszej grupy (typy rozwojowe) należy zaliczyć przede wszystkim miejscowości znajdujące się w bezpośrednim sąsiedztwie Morza Bałtyckiego (Jarosławiec, Rusinowo) oraz jeziora Wicko (Łącko, Jezierzany). Miejscowości te wykazywały stosunkowo szybki wzrost usług turystycznych oraz agroturystycznych, wyni-



Ryc. 6. Typy demograficzne Webba miejscowości w gminie Postomino w latach 2001-2008
 Fig. 6. Webb demographic types of town in the community of Postomino in 2001-2008

Źródło: jak pod ryc. 2

rając się na informacjach uzyskanych w Urzędzie Gminy Postomino dla tendencji wieloletnich, tj. biorąc pod uwagę dane z lat 2001-2008, po czym obliczono uśrednione wskaźniki przyrostu naturalnego i salda migracji dla tego okresu. Zastosowano niniejszą procedurę w celu eliminacji skrajnych zachowań w pojedynczych latach, co wobec niewielkiej populacji niektórych miejscowości mogłoby zaburzyć obraz rzeczywistych zachowań demograficznych w dłuższej perspektywie.

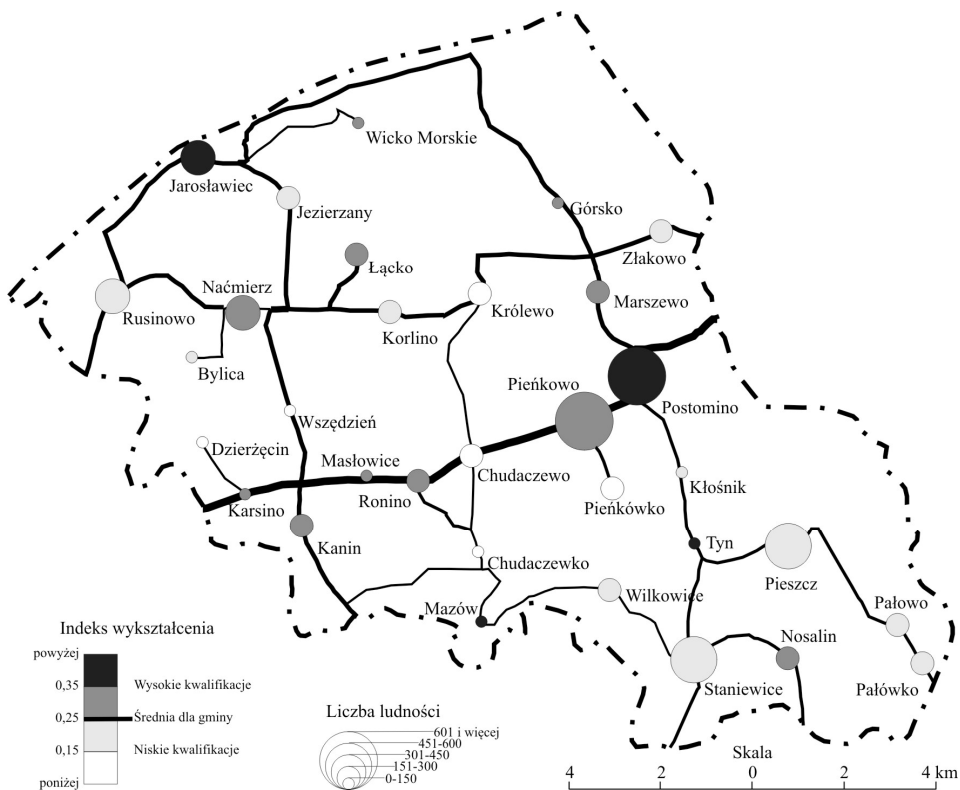
kający z atutu ich położenia geograficznego, co w konsekwencji pozwalało na rozwój ludnościowy. Niekorzystnym typem demograficznym charakteryzowała się niemal co trzecia jednostka w gminie. Znajdowały się wśród nich zarówno niewielkie osady, jak Bylica czy Kanin, ale również siedziba gminy – Postomino, mająca bardzo niekorzystne saldo migracji (ponad 21‰).

Większość miejscowości plasowała się w centralnej części wykresu klasyfikacji J. Webba. Dowodzi to tego, że jednostki te mają niewielki przyrost naturalny oraz niewielkie (dodatnie bądź ujemne) saldo migracji. Są one stosunkowo równomiernie rozmieszczone w przestrzeni gminy (ryc. 6). Warto przy tym zauważyć, iż każda miejscowość turystyczna (np. Rusinowo, Jarosławiec) zaliczona została do tej progresywnej grupy, co potwierdza ich potencjał demograficzny. Miejscowości depopulacyjne znajdują się głównie w centralnej i południowej części gminy (np. Postomino, Marszewo, Staniewice, Pałowo, Nosalin). Rolniczy charakter, popegeerowska spuścizna społeczna, trudności w rozwijaniu własnej działalności gospodarczej, brak widocznej przedsiębiorczości skazują niejako te obszary na dalszą stagnację lub nawet regresję nie tylko demograficzną, ale również ekonomiczną.

Pierwsze lata po rozpoczęciu transformacji gospodarczej oraz gwałtownego rozwoju cywilizacyjnego były bardzo trudne dla gminy Postomino z ekonomicznego i społecznego punktu widzenia. Zlikwidowanie wielu miejsc pracy (przede wszystkim państwowych gospodarstw rolnych), a co za tym idzie brak perspektyw dla młodych ludzi, spowodowało silny odpływ mieszkańców, który jednak z każdym rokiem był coraz mniejszy. W ostatnich latach zauważono pozytywne zmiany zachodzące w gminie, jak wzrost liczby urodzeń przy jednoczesnym spadku liczby zgonów. Pozwala to sądzić, że w kolejnych latach liczba ludności gminy będzie wzrastać nie tylko dzięki dodatniemu przyrostowi naturalnemu, ale również dodatniemu saldu migracji, który widoczny był w ostatnich dwóch latach.

Niestety, prognozy GUS-u dotyczące ludności nie są optymistyczne. Zakładają one bowiem wzrost liczby osób w najstarszej grupie ludności oraz spadek rzeczywistej liczby ludności. Jest to wynikiem przede wszystkim rozwoju cywilizacyjnego i zmiany stylu życia na wielkomiejski, który zaczyna coraz bardziej być zauważalny także w jednostkach wiejskich. Polega on głównie na dążeniu do zaspokajania własnych potrzeb i wypieraniu tradycyjnego, rodzinnego stylu życia. Proces starzenia się dotyczy jednak przede wszystkim jednostek miejskich (Guzińska 2005), dlatego w gminie Postomino nie powinien być zbyt silny.

Podobne zależności związane z geograficznym usytuowaniem miejscowości oraz charakterem prowadzonej działalności gospodarczej występują w aspekcie pomiaru poziomu wykształcenia ludności w poszczególnych miejscowościach gminy (ryc. 7). Analizowany indeks wykształcenia, który odnoszony jest do średnich wartości w gminie (bowiem w porównaniu np. z miastami jest on bardzo niski), wykazuje wyraźną jej polaryzację geograficzną. W części północnej i środkowej, związanej bardziej z gospodarką morską i turystyką, znacznie wyższy jest poziom kwalifikacji ludności niż w części południowej – rolniczo-leśnej. Zaznaczyć przy tym należy, iż wspomniany miernik nie wykazuje istotnej korelacji ani z liczbą mieszkańców, ani z typem demograficznym, co pozwala ograniczyć możliwości wystąpienia innych niż ekonomiczne czynników różnicujących rozwój gospodarczy danej części gminy.



Ryc. 7. Indeks wykształcenia ludności w miejscowościach w gminie Postomino w 2002 roku
 Fig. 7. The education index of the population in towns of the community of Postomino in 2002

Źródło: *Miejscowości – wszystkie cechy*, Bank Danych Lokalnych, GUS, Warszawa, www.stat.gov.pl z dn. 3.05.2011; opracowanie własne

Podsumowanie

Jak wynika z wielu analiz, najważniejszymi czynnikami kreującymi jakość kapitału ludzkiego są trendy demograficzne oraz rozwój edukacji i jej dostępność na każdym poziomie i dla każdej grupy wiekowej. Czynniki te wpływają na kierunki i rozwój rynku pracy, a ten bardziej bezpośrednio oddziałuje na rozwój społeczny i gospodarczy danej jednostki przestrzennej. Z innego punktu widzenia może występować zależność odwrotna. Dobre warunki życia, wysoki poziom zainwestowania, sprzyjający klimat gospodarczy to wyjątkowo silne bodźce, przyciągające jakościowo lepszy kapitał ludzki, co w konsekwencji wywołuje dalszy rozwój danego obszaru. W przypadku gminy Postomino występuje wartościowy potencjał kapitału ludzkiego, który szczególnie uwidacznia się w jego demograficznych aspektach. Wspieranie tej wartości jest w dobie gospodarki opartej na wiedzy i informacji nie do przecenienia, gdyż może być czynnikiem, który będzie warunkował systematyczny

rozwój społeczno-ekonomiczny obszarów nieco zapóźnionych, jednak mających atut wynikający z położenia geograficznego oraz niezdegradowanego środowiska przyrodniczego. Z przeprowadzonych badań wynika, że poprawa jakości kapitału ludzkiego, szczególnie w aspekcie wykształcenia, wpływa na pozytywne zmiany społeczne i gospodarcze. Ludność z wyższym poziomem wykształcenia lepiej dostrzega możliwości wykorzystania lokalnych zasobów do prowadzenia działalności gospodarczej, a tym samym początkowo do poprawy własnych warunków życia, a w dalszej kolejności do szeroko pojętego rozwoju społeczno-gospodarczego danej jednostki. Zależność ta bardzo wyraźnie dzieli gminę Postomino na przedsiębiorczą, turystyczną „północ” i nieco zapóźnione, rolnicze „południe”.

Pozytywne demograficzne aspekty rozwoju kapitału ludzkiego w gminie Postomino i ciągle zwiększający się poziom wykształcenia pozwalają na optymistyczne spojrzenie na rozwój lokalny tej jednostki terytorialnej. Warunkiem powodzenia przemian jest ciągła dbałość o poprawę jakości najcenniejszego elementu rozwoju gospodarki opartej na wiedzy – kapitału ludzkiego.

Literatura

- Chojnicki Z., Czyż T., 2007, *Rola kapitału ludzkiego w kształtowaniu gospodarki opartej na wiedzy w Polsce*, Przegląd Geograficzny, 3-4, s. 423-428
- Cichy K., Malaga K., 2007, *Kapitał ludzki w modelach i teorii wzrostu gospodarczego*. W: *Kapitał ludzki i kapitał społeczny a rozwój regionalny*, red. M. Herbst, Warszawa, s. 18-53
- Czapiewski K., Janc K., 2009, *Przestrzenne zróżnicowanie poziomu wykształcenia rolników. Europa-Polska-Mazowsze*. W: *Procesy przekształceń przestrzeni wiejskiej*, red. E. Rydz, R. Rudnicki, Studia Obszarów Wiejskich, 17, s. 22-32
- Długosz Z., 2002, *Stan i tendencje procesu starzenia się ludności miast Polski w świetle wybranych mierników*. W: *Demograficzne i społeczne aspekty rozwoju miast*, red. J. Ślodziński, Opole, s. 93-101
- Gawryszewski A., 2005, *Ludność Polski w XX wieku*, Warszawa
- Guzińska M., 2005, *Starzenie się ludności w regionach nadmorskich Polski u progu XXI wieku*, Biuletyn Informacyjny Polskiego Towarzystwa Demograficznego, 28/B, s. 18-27
- Herbst M., 2007, *Kapitał ludzki, dochód i wzrost gospodarczy w badaniach empirycznych*. W: *Kapitał ludzki i kapitał społeczny a rozwój regionalny*, red. M. Herbst, Warszawa, s. 98-125
- Holzer J.Z., 2003, *Demografia*, Warszawa
- Jędrzejczyk D., 2001, *Podstawy geografii ludności*, Warszawa
- Kapitał ludzki w procesie kształtowania gospodarki opartej na wiedzy*, 2007, red. M. Przybyśzewski, Warszawa
- Okólski M., 2004, *Demografia. Podstawowe pojęcia, procesy i teorie w encyklopedycznym zakresie*, Warszawa
- Rajman J., 1987, *Rozmieszczenie kadr kwalifikowanych w Polsce (1973-1983)*, Zeszyty Naukowe Wyższej Szkoły Inżynierskiej w Opolu, 131, seria Nauki Społeczne, 16, s. 5-17
- Rydz E., 1996, *Procesy demograficzne w województwie śląskim*. W: *Demografia i społeczeństwo Ziemi Zachodnich i Północnych 1945-1995. Próba bilansu*, red. E. Frątczak, Z. Strzelecki, Warszawa, s. 196-205
- Rydz E., 2007, *Przemiany struktur społeczno-gospodarczych w okresie transformacji systemowej na Pomorzu Środkowym*, Słupsk

- Rydz E., Szymańska W., 2010, *The differentiation of levels of social and economic development in the rural areas of Middle Pomerania*. W: *Regional development and regional policy in Poland: first experiences and new challenges of the European Union membership. Part II*, red. P. Churski, W. Ratajczak, *Studia Regionalia*, 27, part II, Warszawa, s. 233-243
- Szmielińska-Pietraszek P., 2006, *Zmiany kierunków kształcenia w szkołach ponadgimnazjalnych Słupska w kontekście zapotrzebowania rynku pracy*. W: *Idee i praktyczny uniwersalizm geografii. Geografia społeczno-ekonomiczna. Dydaktyka*, red. T. Komornicki, Z. Podgórski, *Dokumentacja Geograficzna*, 33, Warszawa, s. 368-372
- Szmielińska-Pietraszek P., Szymańska W., 2009, *Strukturalne dysproporcje na rynkach pracy. W: Analiza sytuacji długotrwale bezrobotnych na terenie powiatu słupskiego i miasta Słupska*, red. E. Rydz, Słupsk, s. 79-108
- Szymańska W., 2009, *Warunki życia ludności średnich miast w Polsce*. W: *Współczesne problemy przemian strukturalnych przestrzeni geograficznej*, red. I. Jażewicz, Słupsk, s. 300-319
- Zdrojewski E.Z., 2010, *Przenikanie koncepcji kapitału ludzkiego do demografii i geografii ludności*, *Słupskie Prace Geograficzne*, 7, s. 177-189

Summary

The role of human capital in economic development, particularly in knowledge-based economy, is now undeniable. Demographic potential inherent in the local community provides opportunities for improved living conditions, higher levels of satisfaction, but also determines the capacity of local development. In analyzing the quality of human capital refers to the seaside community Postomino, which is a typical rural character. The studies referred to the demographic aspects of quality of human capital and education, as a social factor most important to include the growth of entrepreneurship among the local community, who expressed willingness to take initiatives, the willingness to take risks and experience related to economic activity, increased flexibility of labor, the opening of the local economy to new trends of civilization.

