

**Eugeniusz Rydz**

Akademia Pomorska  
Słupsk

**ROLA I MIEJSCE AKADEMII POMORSKIEJ  
W SPOŁECZNO-GOSPODARCZEJ PRZESTRZENI SŁUPSKA**

**THE ROLE AND PLACE OF POMERANIAN ACADEMY  
IN SOCIAL AND ECONOMICAL SPACE OF SŁUPSK**

**Zarys treści:** W prezentowanym opracowaniu podjęto próbę oceny roli i miejsca Akademii Pomorskiej w przestrzeni społeczno-gospodarczej Słupska. W części wstępnej opisano ważniejsze wydarzenia związane z rozwojem słupskiej uczelni w czterdziestoleciu 1969-2009. Zwrócono przy tym uwagę na wzrastającą rolę uczelni w życiu społecznym i gospodarczym miasta. Biorąc zaś pod uwagę miejsce stałego zamieszkania studentów, określono zasięg terytorialnego oddziaływania uczelni.

**Słowa kluczowe:** przestrzeń miejska, ośrodek akademicki, działalność dydaktyczna i naukowa, zasięg oddziaływania, progi rozwojowe, Słupsk

**Key words:** urban space, academic centre, didactic and scientific work, range of influence, development thresholds, Słupsk

## **Wprowadzenie**

Kształtowanie się przestrzeni miejskiej jest wynikiem nakładania się w określonym czasie zróżnicowanych elementów bazy ekonomicznej (podmiotów gospodarczych, instytucji, zasobności kapitałowej firm, jakości potencjału demograficznego i stosunków społecznych) na zmieniające się warunki przestrzenne. Proces ten bardzo często przejawia się w relacjach zachodzących między potencjałem a jakością warunków przyrodniczych, społecznych, kulturowych i gospodarczych, które prowadzą do kształtowania się określonego ładu przestrzennego (Zioło 1996, Maik 1997). Przebieg rozwoju różnorodnych elementów bazy ekonomicznej jest zatem rezultatem wpływu reguł mikroekonomicznych, zgodnie z którymi w przestrzeni miejskiej zróżnicowane podmioty gospodarcze i instytucje wyszukują miejsca o najkorzystniejszych efektach lokalizacyjnych do realizacji swojej działalności. Zaznaczyć należy, że w historycznym procesie przemian, w nawiązaniu do postępu cywilizacyjnego, zmieniają się czynniki wpływające zarówno na przemiany potencjału, jak i znaczenie elementów

struktury funkcjonalnej miasta, które z kolei prowadzą do zmian atrakcyjności jego przestrzeni dla rozwijania określonej działalności (Rydz 2003). W procesie tym daje się zaobserwować wiele typów zachowań składników bazy ekonomicznej, które przejawiają się w ich zanikaniu, stagnacji, rozwoju, a także pojawianiu się nowych elementów. Przemianom tym towarzyszą przekształcenia funkcji miast oraz istnienie określonego potencjału ekonomicznego, społecznego i kulturalnego.

Cechą charakterystyczną rozwoju przestrzennego współczesnych miast jest wzrost znaczenia przestrzeni akademickiej w ich strukturze wewnętrznej. Sam wybór miejsca lokalizacji szkoły wyższej nadaje terenom miejskim nowy wymiar, np. w rozwiązaniach funkcjonalno-przestrzennych. Zmienia się zwykle układ komunikacyjny, następuje rewitalizacja zdegradowanych budynków, budowa nowych obiektów, pojawia się nowa architektura krajobrazu. W ten sposób miasto ma szansę uzyskać nowy potencjał rozwojowy.

Istotny wzrost przestrzeni akademickiej we współczesnych miastach wynika z dwóch zasadniczych powodów: dynamicznego zwiększenia się liczby studentów oraz zmiany roli (funkcji) uczelni w życiu społeczno-gospodarczym poszczególnych obszarów. Zjawiska te w Polsce po przemianach systemowych lat dziewięćdziesiątych ubiegłego wieku cechowały się niespotykaną wcześniej intensywnością. Wydaje się przy tym, że dotyczyły one w większym stopniu wymiaru ilościowego (wzrost liczby studentów), w znacznie mniejszym natomiast – wymiaru jakościowego, związanego m.in. z realnym oddziaływaniem uczelni wyższych na otoczenie. Można jednak przypuszczać, że kształtowanie się określonych struktur przestrzeni akademickiej w chwili obecnej będzie skutkowało w przyszłości korzystnymi konsekwencjami natury ekonomicznej i społecznej, tym bardziej że wiele miast, w tym także Słupsk, stoi nadal przed wyzwaniem związanym z koniecznością opracowania lub realizacji docelowej organizacji przestrzeni akademickiej.

Problem roli przestrzeni akademickiej w rozwoju przestrzennym miast Polski podejmowali m.in.: Z. Chojnicki i T. Czyż (1997), S. Liszewski (1994, 1997), W.M. Gaczek (2008), J. Rajman (1975), Z. Ziolo i S. Polański (2008), E. Rydz (1989), A. Raczek (2008), J. Słodczyk i A. Dembińska (2008). Ze względu na wieloaspektowość tego zagadnienia oraz trudności w pomiarze rzeczywistego wpływu uczelni wyższych na otoczenie opracowania te dotyczyły na ogół wybranych kwestii związanych z funkcjonowaniem przestrzeni akademickiej, np. percepcji tej przestrzeni, rozmieszczenia elit intelektualnych, zmian lokalizacji obiektów rozwoju funkcji miastotwórczych. Obserwowany brak ujęć syntetycznych skłania do dalszych prób wyjaśniania nowych aspektów tego wpływu, zwłaszcza w odniesieniu do miast średnich, takich jak np. Słupsk, charakteryzujących się specyficzną strukturą funkcjonalno-przestrzenną, w których do końca lat osiemdziesiątych ubiegłego wieku działalność produkcyjna była głównym czynnikiem miastotwórczym, stanowiąc życiodajną funkcję miasta.

Malejąca rola tradycyjnej funkcji przemysłowej w miastach, a także rosnące znaczenie produkcji zaawansowanej technologii oraz szybki wzrost zapotrzebowania na wysoko wyspecjalizowane kadry spowodował, że funkcja akademicka stała się jedną z głównych w wielu średnich miastach i metropoliach. Współczesna gospodarka, określana często mianem gospodarki opartej na wiedzy, podkreśla i eksponuje zna-

czenie niematerialnych czynników rozwoju, takich jak: informacja, wiedza czy kapitał ludzki. Potencjał szkół wyższych jest zatem interpretowany jako jeden z najcenniejszych zasobów i główny czynnik budowania nowoczesnej gospodarki miast i regionów, a system szkolnictwa wyższego jest postrzegany jako jeden z najważniejszych filarów gospodarki opartej na wiedzy. Zjawisko to znajduje odzwierciedlenie w strukturze przestrzennej wielu miast poprzez rozwój istniejących już uczelni czy też powstanie nowych, najczęściej niepublicznych szkół wyższych.

Na tle tych ogólnie zarysowanych przesłanek zasadniczym celem opracowania jest określenie głównych kierunków rozwoju Akademii Pomorskiej, ocena roli uczelni w życiu społecznym i gospodarczym Słupska, zbadanie zasięgu oddziaływania, a także próba progowej analizy dalszego jej rozwoju. W świetle przedstawionych założeń przyjęto, że wpływ szkoły wyższej na przemiany przestrzeni miejskiej dokonuje się przez:

- kształtowanie określonej struktury funkcjonalnej, którą tworzą m.in.: jakość rynku pracy, potencjał edukacyjny, działalność gospodarza,
- dostosowanie na potrzeby uczelni istniejących elementów bazy ekonomicznej,
- zmiany struktury przestrzennej miasta poprzez np. wprowadzenie nowych elementów zabudowy, zmiany funkcji niektórych działek budowlanych czy obiektów, kształtowanie się kampusów akademickich.

## **Słupsk jako ośrodek akademicki**

W 2009 roku upłynął czterdziestoletni okres działalności Akademii Pomorskiej, powołanej Rozporządzeniem Rady Ministrów z 19 czerwca 1969 roku jako Wyższa Szkoła Nauczycielska. Przekształcenie uczelni słupskiej w Wyższą Szkołę Pedagogiczną nastąpiło w 1974 roku i wiązało się z wdrażaną wówczas reformą szkolnictwa i przyjęciem koncepcji, że wszyscy nauczyciele winni legitymować się wykształceniem wyższym, co spowodowało na rynku pracy wyraźny skokowy wzrost zapotrzebowania na nauczycieli z magisterium (*Dwadzieścia lat...* 1989). W końcu lat dziewięćdziesiątych zainicjowano w uczelni daleko idące zmiany koncepcji kształcenia. W ramach istniejących kierunków uruchomiono liczne specjalności, w tym nienauczycielskie, a także nowe kierunki studiów. Wszystkie prowadzone kierunki studiów przygotowane zostały też do poddania się procedurze akredytacyjnej. Z roku na rok rósł potencjał kadrowy uczelni. Potwierdzeniem tego była stabilizacja kadry naukowo-dydaktycznej. Od połowy lat dziewięćdziesiątych przeważają doktory i habilitacje osiągane przez „kadrę własną”, tj. od początku swojej kariery naukowej związaną ze Słupskiem.

Niekwestionowanym osiągnięciem pozostaje również przyznanie uczelni pierwszych w jej historii uprawnień do nadawania stopnia doktora. Uzyskała je Rada Wydziału Matematyczno-Przyrodniczego w zakresie nauk biologicznych. W lipcu 2002 roku odbyła się pierwsza w historii Słupska publiczna obrona pracy doktorskiej.

Ukoronowaniem trwającego od ponad 30 lat okresu systematycznego, choć nie wolnego od potknięć rozwoju uczelni, było podjęcie przez władze Rzeczypospolitej decyzji o przemianowaniu WSP w Pomorską Akademię Pedagogiczną. Słupska spo-

Tabela 1

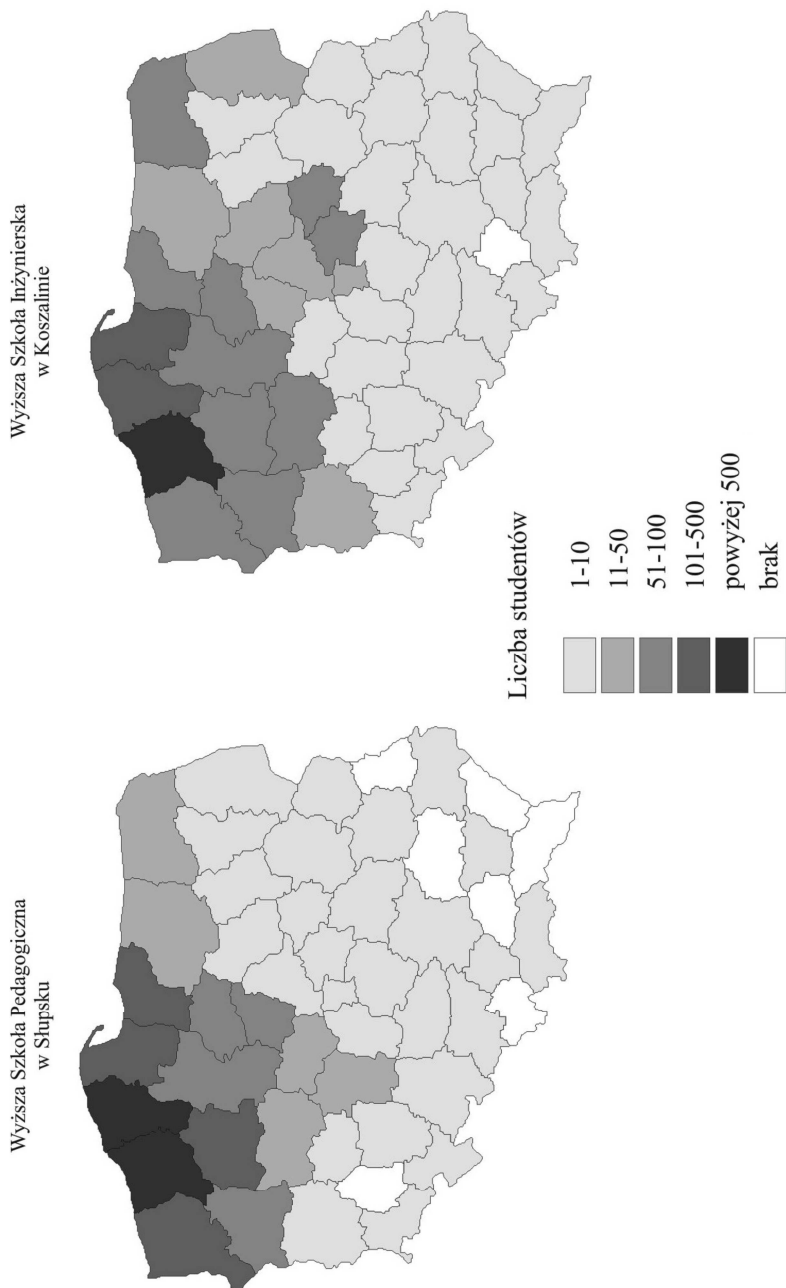
Liczba studentów na uczelniach Pomorza Środkowego w roku akademickim 1979/1980

Table 1

The number of students in the universities of Middle Pomeranian in the academic year 1979/1980

Wyszczególnienie	Studenci						Udział studentów zamiejscowych w ogólnej liczbie studentów na wydziale lub w instytucie
	ogólna liczba		pochoǳący z regionu		zamiejscowi		
	w l.b.	w %	w l.b.	w %	w l.b.	w %	
Ogółem WSI i WSP	5277	100,0	2078	100,0	3199	100,0	60,6
WSI	2681	100,0	1131	100,0	1550	100,0	57,8
Instytut Budownictwa	791	29,5	352	34,2	439	26,3	55,5
Instytut Inżynierii Środowiska	498	18,6	206	20,0	292	15,6	58,6
Instytut Kontr. i Ek. Maszyn	1246	46,5	499	38,7	747	51,2	60,0
Instytut Inżynierii Materiałowej	146	5,4	74	7,1	72	6,9	49,3
WSP	2596	100,0	947	100,0	1669	100,0	64,3
Wydział Matematyczno-Przyrodniczy	873	33,6	319	33,7	574	34,4	65,8
Wydział Humanistyczny	705	27,1	292	30,8	413	24,7	58,6
Wydział Pedagogiczny	1018	39,3	336	35,5	682	40,9	67,0

Źródło: Kwestionariusze osobowe studentów WSP w Słupsku i WSI w Koszalinie w 1980 r. Opracowanie własne



Ryc. 1. Pochodzenie terytorialne studentów Wyższej Szkoły Pedagogicznej w Słupsku i Wyższej Szkoły Inżynierskiej w Koszalinie według województw w 1980 roku

Fig. 1. The origin of students of the Pedagogical Academy in Słupsk and the College of Engineering in Koszalin, by voivodeship in 1980

Źródło: jak w tab. 1

łeczność akademicka była z tego dumna i traktowała ten akt jako podkreślenie swych dotychczasowych osiągnięć i zachętę do dalszej, wyężonej pracy na rzecz uczelni, która mocno wrosła w naukowy i kulturowy krajobraz Pomorza.

Z uznaniem należy odnotować kolejne ważne wydarzenie: 18 października 2006 roku polski parlament zdecydował przemianować nazwę uczelni na Akademia Pomorska w Słupsku. Stworzyło to wiele nowych dróg i możliwości rozwoju. Najistotniejsza jest wielka szansa na wzbogacenie oferty edukacyjnej kierunkami promedycznymi, prawno-administracyjnymi, technicznymi i innymi nienauczycielskimi, które dostosowują się do lokalnego rynku pracy i możliwości kadrowych Akademii.

Podkreślić należy, że Akademia Pomorska już od początku swego istnienia odgrywała dużą rolę w kulturze i gospodarce Pomorza Środkowego. W regionie, który w rzeczywistości powojennej należał do obszarów o najniższym udziale inteligencji, problemem szczególnej wagi było zatem stworzenie odpowiednio prężnego systemu kształcenia kadr wykwalifikowanych. Ta motywacja legła u podstaw powołania w 1968 roku Wyższej Szkoły Inżynierskiej (WSI) w Koszalinie, a rok później Wyższej Szkoły Nauczycielskiej (WSN) w Słupsku. Realizacja tej misji sprzyjała wyraźnemu wzrostowi liczby studentów w obu wymienionych ośrodkach regionalnych w kolejnych latach (tab. 1, 2).

O ważnej roli powołanych u schyłku lat sześćdziesiątych uczelni świadczy nie tylko wzrastająca liczba studiujących, ale również silne powiązanie tych szkół z Pomorzem Środkowym. Z badań pochodzenia terytorialnego studentów, które przeprowadzono w 1980 roku, wynika, że około 40% z ogólnej ich liczby (5277 osób) wywodziło się z Pomorza Środkowego. Rozpatrując odrębnie strefę wpływu uczelni Koszalina i Słupska, zaobserwowano pewne różnice (ryc. 1)<sup>1</sup>. Zjawisko to w odniesieniu do WSI można by tłumaczyć zapotrzebowaniem ówczesnego przemysłu w regionie środkowopomorskim na kadry kształcone w niej, a także lepszym przygotowaniem młodzieży koszalińskiej podejmującej studia. Należy sądzić, że również wyższe aspiracje młodzieży (a może rodziców) zamieszkującej ośrodek stołeczny regionu odgrywały tu niemałą rolę. W przypadku uczelni słupskiej, obok znacznego udziału województw słupskiego i koszalińskiego, skąd rekrutowało się około 69,0% ogólnej liczby jej studentów, również znaczna liczba studiujących, bo ponad 16,1%, wywodziła się z trzech nadmorskich województw (elbląskiego, gdańskiego i szczecińskiego). Tendencje te w pewnym stopniu przetrwały do chwili obecnej, szczególnie w odniesieniu do województwa pomorskiego. Z badań, które prowadzono w latach 1998 i 2008, wynika, że Akademii Pomorskiej przypadła ważna funkcja jako organizatora nauki i dydaktyki akademickiej na Pomorzu Środkowym<sup>2</sup>.

---

<sup>1</sup> Badania pochodzenia terytorialnego studentów Wyższej Szkoły Pedagogicznej w Słupsku i Wyższej Szkoły Inżynierskiej w Koszalinie przeprowadzono we wrześniu 1980 roku w ramach ćwiczeń terenowych pod kierunkiem prof. Eugeniusza Rydza.

<sup>2</sup> Badania pochodzenia terytorialnego studentów przeprowadzono w 1998 roku w WSP w Słupsku, a w 2008 roku odpowiednio w AP w Słupsku na podstawie kwestionariuszy osobowych studentów. Opracowanie własne.

## Wzrost roli funkcji akademickiej w życiu społecznym i gospodarczym miasta

W Słupsku, podobnie jak w innych miastach Polski, funkcja akademicka odgrywa coraz większą rolę w życiu społecznym i gospodarczym. Powrót Polski do gospodarki wolnorynkowej, związany z przywróceniem własności prywatnej, spowodował również częściowe urynkowanie szkolnictwa wyższego. Efektem zachodzących procesów było powstanie szkół niepublicznych, które przyczyniły się bezpośrednio do wzrostu liczby studentów, stworzenia nowych miejsc pracy, zagospodarowania przez szkoły prywatne przestrzeni miejskiej i częściowego (niestety w małym zakresie) uzupełnienia struktury kształcenia w stosunkowo młodym słupskim ośrodku akademickim.

Z przeprowadzonych badań wynika, że w całym czterdziestoleciu 1969-2009 Akademia Pomorska charakteryzowała się stałym, bardzo wyraźnym wzrostem liczby studentów, choć przełom lat siedemdziesiątych i osiemdziesiątych przyniósł okresowe załamanie, szczególnie wyraźne w przypadku studiów niestacjonarnych (tab. 2). Spadek liczby studentów był w pewnym sensie wynikiem ograniczenia limitów rekrutacyjnych w rezultacie zmniejszenia się liczby absolwentów szkół średnich. Natomiast nowa Karta nauczyciela, ograniczająca tygodniowe pensum pracowników szkolnictwa, przyniosła w 1982 roku ponownie poważne zadania także słupskiej uczelni w dziedzinie kształcenia. Zwiększone zadania rekrutacyjne oraz przechodzenie na cykl studiów pięcioletnich spowodowały wzrost liczby studiujących w trybie stacjonarnym (*Dwadzieścia lat...* 1989).

Wraz z rozwojem uczelni sukcesywnie rosły także jej zadania w zakresie kształcenia niestacjonarnego, najpierw na trzyletnich studiach zawodowych, później na czteroletnich i pięcioletnich studiach magisterskich, dwuletnich studiach II stopnia i trzyletnich studiach dla absolwentów studiów nauczycielskich oraz na studiach po-

Tabela 2  
Liczba studentów Akademii Pomorskiej w Słupsku w latach 1969-2008  
Table 2  
The number of students of the Pomeranian Academy in Słupsk in the years 1969-2008

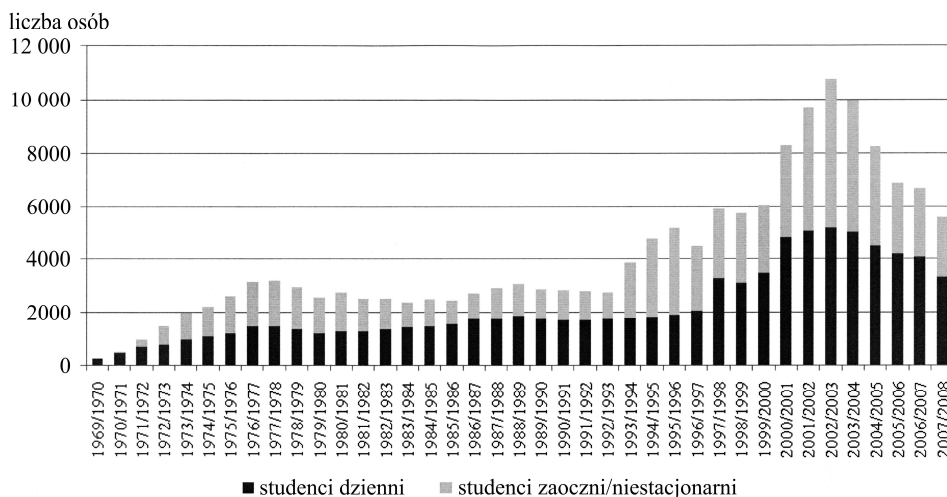
Rok akademicki	Liczba studentów ogółem	Liczba studentów niestacjonarnych	
		w l. b.	w % ogółu
1	2	3	4
1969/1970	271	-	-
1970/1971	548	66	12,0
1971/1972	986	272	27,6
1972/1973	1477	670	45,4
1973/1974	1989	981	49,3
1974/1975	2214	1093	49,4
1975/1976	2620	1394	53,2

1	2	3	4
1976/1977	3183	1690	53,1
1977/1978	3243	1742	53,7
1978/1979	2962	1568	52,9
1979/1980	2583	1352	52,3
1980/1981	2754	1451	52,7
1981/1982	2530	1242	49,1
1982/1983	2518	1124	44,6
1983/1984	2397	960	40,1
1984/1985	2477	972	39,2
1985/1986	2441	889	36,4
1986/1987	2734	967	35,4
1987/1988	2920	1158	39,7
1988/1989	3090	1205	39,0
1989/1990	2869	1114	38,8
1990/1991	2824	1091	38,6
1991/1992	2795	1054	37,7
1993/1993	2784	1028	36,9
1993/1994	3897	2100	53,9
1994/1995	4813	2969	61,7
1995/1996	5188	3270	63,0
1996/1997	4552	2464	54,1
1997/1998	5921	2623	44,3
1998/1999	5722	2600	45,4
1999/2000	6023	2512	41,7
2000/2001	8280	3431	41,4
2001/2002	9660	4573	47,3
2002/2003	10 731	5530	51,5
2003/2004	9982	4944	49,5
2004/2005	8234	3704	45,0
2005/2006	6866	2687	39,1
2006/2007	6666	2592	38,9
2007/2008	5588	2245	40,2

Źródło: Kwestionariusze osobowe studentów z lat 1970-1980. Dzienniki studiów z lat 1981-2004. Elektroniczny Rejestr Studentów AP w Słupsku 2005-2008. Opracowanie własne

dyplomowych, a od 2003 roku również na Uniwersytecie Trzeciego Wieku. Podkreślić należy, że z wyjątkiem pierwszych lat dziewięćdziesiątych (1992/93-1996/97) w całym czterdziestoletnim okresie utrzymywały się właściwe, akceptowane przez władze ministerialne proporcje osobowe między studiami stacjonarnymi i niestacjonarnymi.

Największą dynamikę wzrostu liczby studentów, zarówno na studiach stacjonarnych, jak i niestacjonarnych, zaobserwowano w latach 1998-2005. Od 2005 roku liczba studiujących nie wykazuje już tak dynamicznej tendencji wzrostu (ryc. 2), co w części wynika z wejścia w wiek akademicki fali kolejnego niżu demograficznego, a w części z nasycenia dyplomami wyższego wykształcenia wśród pracowników w wieku produkcyjnym. Obserwowany w ostatnich pięciu latach spadek liczby studentów, obok przyczyn natury demograficznej, ma prawdopodobnie również swoje źródło w powstaniu i rozwoju państwowych szkół zawodowych, wielu szkół prywatnych, mających swe punkty zamiejscowe nie tylko w Słupsku, ale również w ościennych miastach, z których w minionych latach absolwenci szkół średnich podejmowali studia na Akademii Pomorskiej.



Ryc. 2. Liczba studentów Akademii Pomorskiej w Słupsku w latach 1969-2008

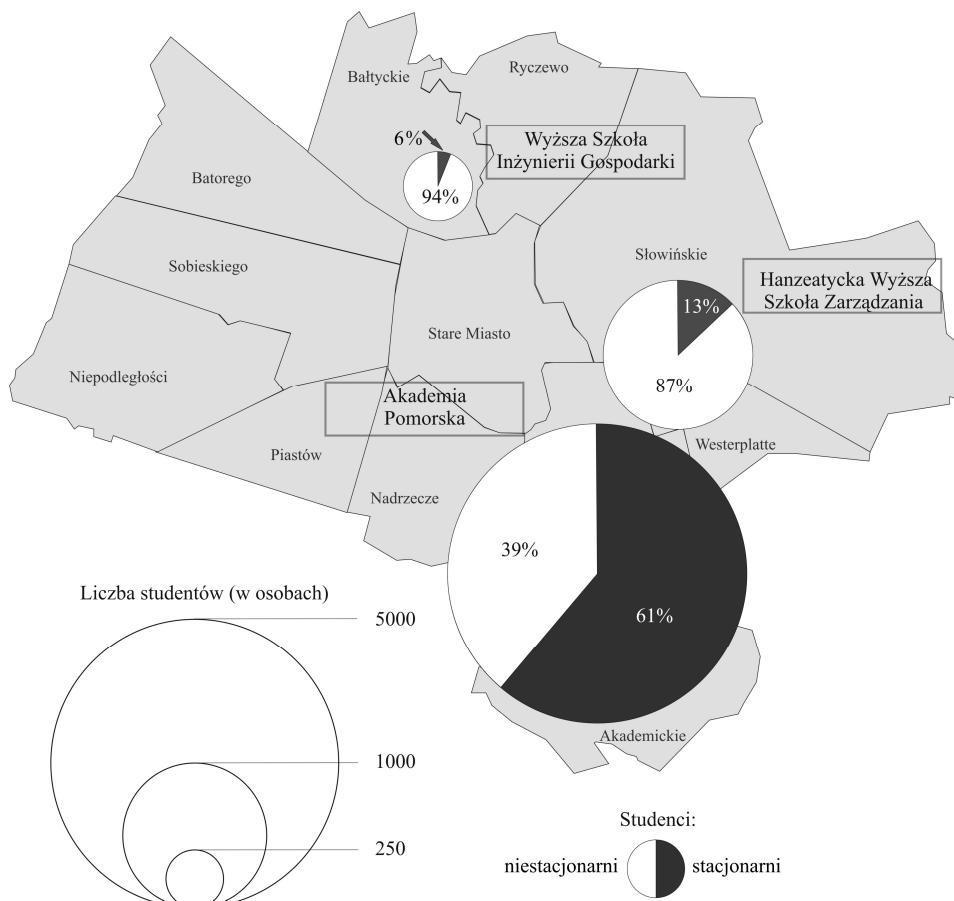
Fig. 2. The number of students of the Pomeranian Academy in Słupsk in the years 1969-2008

Źródło: jak w tab. 2

Aktualnie działalność dydaktyczną na poziomie wyższym prowadzą w Słupsku – oprócz Akademii Pomorskiej – Hanzeatycka Wyższa Szkoła Zarządzania i Wyższa Szkoła Inżynierii Gospodarki (ryc. 3). Zdecydowanie jednak ustępują one prezentowanej uczelni nie tylko pod względem ogólnej liczby studentów w systemie studiów stacjonarnych, ale także kierunków i specjalności, na których mogą być kontynuowane studia. Zaznaczyć należy, że edukację na poziomie wyższym w Słupsku prowadzą także wydziały lub punkty zamiejscowe prywatnych uczelni z innych ośrodków, np.: Wyższa Szkoła Humanistyczno-Ekonomiczna w Łodzi (Punkt Informacyj-

no-Rekrutacyjny przy ul. Poznańskiej), Wyższa Szkoła Techniczno-Ekonomiczna z Warszawy (Centrum Informatyczno-Językowe przy ul. Koszalińskiej) czy Społeczna Wyższa Szkoła Przedsiębiorczości i Zarządzania Wydział Zamiejskowy (przy ul. Szarych Szeregów)<sup>3</sup>.

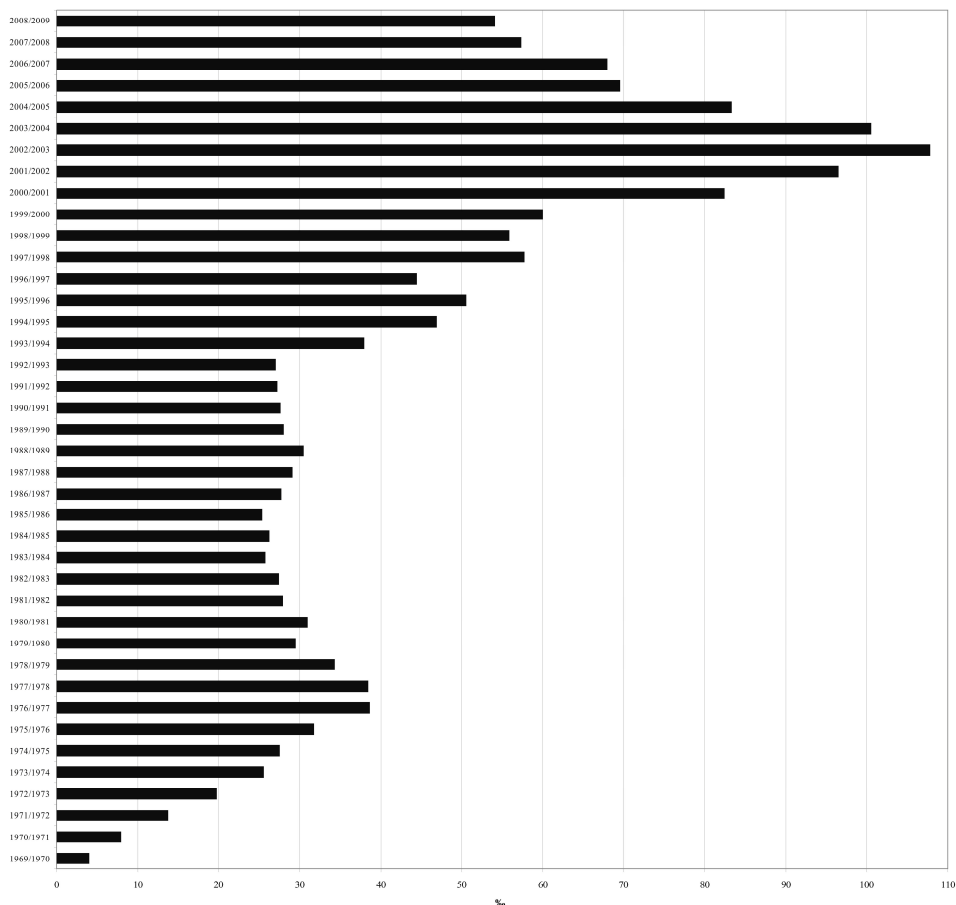
Nie ulega wątpliwości, że rola funkcji akademickiej w życiu społecznym Słupska jest coraz większa. O wzroście zaś znaczenia Akademii Pomorskiej w życiu miasta świadczy zarówno liczba studiujących na 1000 mieszkańców, jak i procentowy udział jej studentów wśród mieszkańców Słupska (ryc. 4). Wzrastające nasycenie



Ryc. 3. Liczba studentów słupskich uczelni wyższych w roku akademickim 2007/2008   
 Fig. 3. The number of students in universities in Słupsk in the academic year 2007/2008

Źródło: Edukacja i wychowanie w województwie pomorskim w roku akademickim 2007/2008, WUS w Gdańsku, Gdańsk 2008. Opracowanie własne

<sup>3</sup> Brak danych dotyczących liczby studentów i ich podziału na studentów stacjonarnych i niestacjonarnych wymienionych uczelni w przestrzeni miasta. Próby pozyskania materiałów źródłowych podejmowano w październiku 2009 roku, nie dały jednak rezultatu.

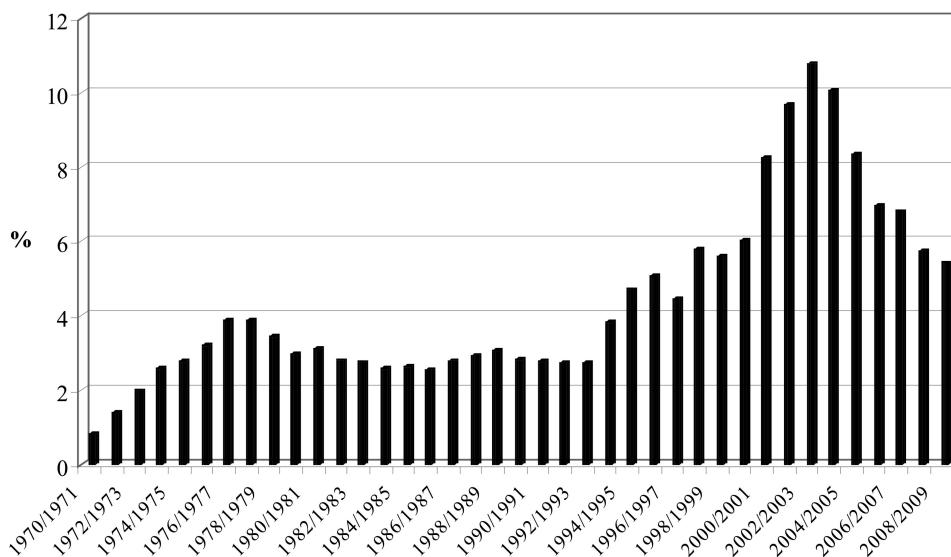


Ryc. 4. Udział studentów AP w Słupsku na 1 tys. mieszkańców Słupska w latach 1969-2009  
 Fig 4. Student participation in AP Słupsk in a thousand inhabitants of Słupsk in the years 1969-2009

Źródło: jak w tab. 2; Rocznik statystyczny powiatów 1971, Warszawa 1971, Rocznik statystyczny województw 1981, 1991, 1996, 1999, Warszawa, Rocznik statystyczny województwa słupskiego, Słupsk 1977, 1979, 1981, 1983, 1985, 1987, 1989, 1991, 1993; Podstawowe dane statystyczne wg miast i gmin za 1990, 1992, 1994, 1996: Ludność, Bank Danych Regionalnych, GUS, Warszawa, www.stat.gov.pl z dn. 30.09.2009. Opracowanie własne

osobami studiującymi w mieście odzwierciedla także znaczenie funkcji kształcenia dla gospodarki. Przy utrzymującej się liczbie mieszkańców miasta liczba studentów prezentowanej uczelni w latach 1995-2003 szybko wzrosła, osiągając swe apogeum w roku akademickim 2002/2003, które wynosiło 10 731 osób. Udział studentów Akademii Pomorskiej w ogólnej liczbie ludności miasta wzrósł zatem w tym czasie z 4,5% do 10,4% (ryc. 5).

Wpływ funkcji akademickiej przejawia się w wielu dziedzinach. Jest to istotny czynnik wywołujący napływ kapitału na rynek badanego ośrodka. W tym sensie



Ryc. 5. Udział procentowy studentów AP w Słupsku wśród mieszkańców Słupska w latach 1970-2009

Fig. 5. The percentage of students in AP Słupsk among the inhabitants of the city of Słupsk in the years 1970-2009

Źródło: jak pod ryc. 4. Opracowanie własne

funkcja akademicka staje się jedną z głównych funkcji egzogenicznych Słupska i ważnym elementem bazy ekonomicznej ośrodka. Rola funkcji akademickiej jako czynnika napływu kapitału do miasta realizuje się m.in. przez:

- zarobki pracowników Akademii Pomorskiej, które w znacznej większości pochodzą z budżetu centralnego,
- podatki płacone przez uczelnię na rzecz miasta,
- pozyskiwanie przez uczelnię środków zewnętrznych na badania naukowe,
- stypendia studentów,
- wynajem mieszkań przez studentów,
- pośredni wpływ uczelni na miasto ma liczba studentów niestacjonarnych. Pozyskane odpłatności za studia przeznaczone są m.in. na płace, podatki, inwestycje, badania naukowe.

Lokalizacja uczelni uaktywniła także rozwój indywidualnej działalności gospodarczej, np. otwieranie barów studenckich, punktów gastronomicznych. Podkreślić należy, że studenci przebywający w Słupsku korzystają z różnego typu usług, np. handlu, gastronomii, miejsc rozrywkowych, przyczyniając się pośrednio do zwiększania dochodów miasta. Mają więc pewien wpływ na tworzenie nowych miejsc pracy.

Lokalizacja i funkcjonowanie Akademii Pomorskiej w Słupsku jest bardzo ważnym czynnikiem podnoszącym jego rangę w sieci osadniczej oraz aktywizuje funkcje społeczne. Wśród nich szczególnie ważny jest rynek pracy dla różnych grup pra-

owników naukowo-dydaktycznych i obsługi. W tym miejscu warto zaznaczyć, że w końcu 2008 roku Akademia zatrudniała łącznie 548 pracowników, stając się po Kapenie-Scanii drugim pracodawcą na terenie Słupska. Z tej ogólnej liczby 385 osób zatrudnionych jest na etatach pracowników naukowo-dydaktycznych, co z kolei świadczy o dużej koncentracji kapitału intelektualnego, który wytwarza specyficzną atmosferę „fermentu” kulturalnego, stając się źródłem wielu nowatorskich i innowacyjnych rozwiązań w środowisku Słupska, pełniąc pośrednio jedną z funkcji miastotwórczych.

Rosnące zatrudnienie w szkolnictwie wyższym, szczególnie nauczycieli akademickich, świadczy o wzroście i rozwoju funkcji akademickiej Słupska. Przykładem jest aktywny udział pracowników uczelni w organizowaniu wielu konferencji naukowych, krajowych i międzynarodowych, które nie tylko z powodzeniem promują Słupsk, ale także zapoznają uczestników z walorami przyrodniczymi i osiągnięciami ziemi słupskiej oraz przynoszą materialne korzyści miastu (np. wykorzystanie bazy noclegowo-żywnościowej).

Akademia Pomorska jest nie tylko jednostką ekonomiczną, oddziałującą na gospodarkę subregionu jako pracodawca, podmiot kupujący produkty i element przyciągający studentów, ale jest też producentem wiedzy, tzn. przekształca wiedzę w towar za pomocą praw własności intelektualnej. Słupska uczelnia odgrywa dużą rolę w kształtowaniu kapitału ludzkiego, przyciągając studentów często ze środowisk uboższych (wiejskich i małych miast), edukuje ich i pozostawia do dyspozycji różnym instytucjom. Kreowanie kapitału ludzkiego jest nierozłącznie związane z tworzeniem wiedzy przez uczelnię. Akademia Pomorska odgrywa też rolę aktora instytucjonalnego w procesie innowacyjnym, uczeniu się i zarządzaniu danym obszarem. Przykładem są podpisywane umowy o współpracy między władzami uczelni i jednostkami samorządowymi różnych szczebli, np. urzędami: miast Słupska, Ustki, Kościerzyny, Człuchowa, Sławna, starostwem w Człuchowie oraz gminami Kobylnica i Słupsk.

Uczelnia działa też na rzecz popularyzacji osiągnięć naukowych. Organizowane festiwale nauki i otwarte wykłady akademickie dla mieszkańców, a szczególnie uczniów szkół średnich, pozwalają przenosić idee naukowe na obszary pozauczelniane. Istniejące przy uczelni towarzystwa i fundacje naukowe przyczyniają się nie tylko do propagowania wiedzy i osiągnięć naukowych, ale i wspomagają działania na rzecz inwestycji w uczelni. Samorząd studencki, którego znaczenie wzrasta w gospodarce rynkowej i wobec obowiązujących w Unii Europejskiej przepisów prawnych z zakresu szkolnictwa wyższego, przyczynia się do rozwoju społeczeństwa obywatelskiego. Działalność Akademii Pomorskiej na konkurencyjnym rynku edukacyjnym i konieczność oferowania nowoczesnych kierunków kształcenia przyczyniają się do rozwoju technologii informacyjnych. Przyspiesza to rozwój społeczeństwa informacyjnego, będącego prawdopodobnie koniecznym warunkiem wejścia na ścieżkę rozwoju gospodarki opartej na wiedzy<sup>4</sup>.

---

<sup>4</sup> Społeczeństwo informacyjne to pojęcie używane w literaturze. Według Cellarego społeczeństwo informacyjne to ogół obywateli, których życie zbiorowe jest zorganizowane z powszechnym wykorzystaniem technologii informatyczno-komunikacyjnych, zaś gospodarka jest oparta na wie-

Niezmiernie ważnym elementem ożywienia życia kulturalnego miasta są różne imprezy studenckie oraz zespoły artystyczne. Na szczególną uwagę zasługują osiągnięcia artystyczne (chóru i zespołów muzycznych) Instytutu Muzyki. Każdego roku organizowane są Dni Kultury Kaszubskiej, połączone z konkursami prac magisterskich, a także juwenalia studenckie. W ten sposób uczelnia odgrywa ważną rolę w kultywowaniu dorobku kultury ludowej, nie tylko kaszubskiej, ale również ukształtowanej już na Ziemiach Odzyskanych po II wojnie światowej.

### **Akademia Pomorska w strukturze przestrzennej miasta**

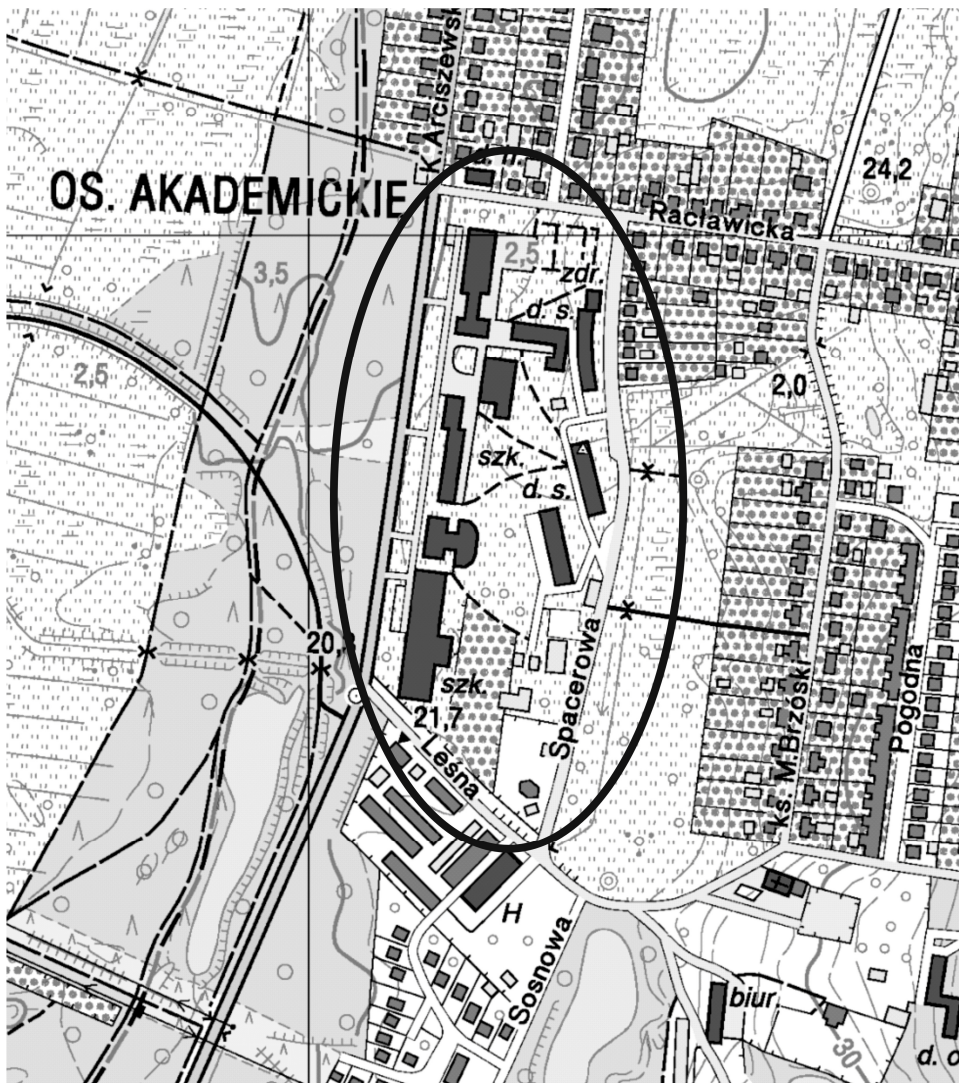
Niezmiernie ważna w realizacji zadań naukowo-dydaktycznych stawianych przed uczelnią jest baza lokalowa i właściwe jej wykorzystanie. Słupsk nie jest starym miastem akademickim, dlatego w centrum nie ma starych historycznych obiektów zbudowanych na potrzeby uczelni, jak np. w Toruniu czy Wrocławiu. Funkcja akademicka, która pojawiła się w Słupsku w 1969 roku, ukształtowała w późniejszych latach kampus akademicki w atrakcyjnie położonej części miasta, przy ul. Arciszewskiego, na skraju Lasku Południowego (ryc. 6).

Na obszarze kampusu, który zajmuje łącznie 6,2 ha, zlokalizowanych zostało 5 budynków dydaktycznych, 3 domy studenckie, 2 budynki gospodarcze, 1 budynek trafostacji i budynek byłej kotłowni. Łączna powierzchnia użytkowa w tym kompleksie wynosi 19 467 m<sup>2</sup>. Główne obiekty dydaktyczne i pozostała część budynków towarzyszących pochodzą z lat siedemdziesiątych i początku lat osiemdziesiątych, przeznaczone były od początku na funkcję akademicką, z wyjątkiem obecnego budynku Wydziału Filologiczno-Historycznego, w którym początkowo, w latach sześćdziesiątych, mieściło się Studium Nauczycielskie i Szkoła Ćwiczeń. Wśród budynków dydaktycznych, gospodarczych i domów akademickich usytuowana jest Biblioteka Główna z bogatym księgozbiorem, który liczy około 450 tys. jednostek bibliotecznych, w tym 53 tys. jednostek inwentarzowych czasopism. Biblioteka uczelniana pełni funkcję ogólnodostępnej biblioteki naukowej, służącej upowszechnianiu nauki i kultury wśród mieszkańców miasta i regionu. Zgromadzony księgozbiór ma charakter uniwersalny, ze szczególnym uwzględnieniem dyscyplin reprezentowanych na Akademii Pomorskiej. Biblioteka Główna prowadzi też wymianę materiałów bibliotecznych z 40. ośrodkami naukowymi w kraju, pozyskując tą drogą pozycje cenne dla słupskiego środowiska naukowego. Czytelnia wyposażona jest w podręczny, ciągle aktualizowany księgozbiór z wolnym dostępem do półek. Na terenie kampusu akademickiego znajduje się również Wydawnictwo Naukowe Akademii Pomorskiej, które od 1974 roku nieprzerwanie publikuje czasopisma naukowe, a także prace zwarte pracowników naukowo-dydaktycznych.

Pojedyncze obiekty dydaktyczne położone są w centrum miasta, przy ul. Słowiańskiej (2540 m<sup>2</sup> powierzchni użytkowej) i ul. Partyzantów (1864 m<sup>2</sup>). Lokalne zaangażowanie uczelni przejawia się również w pozyskiwaniu budynków powojsko-

---

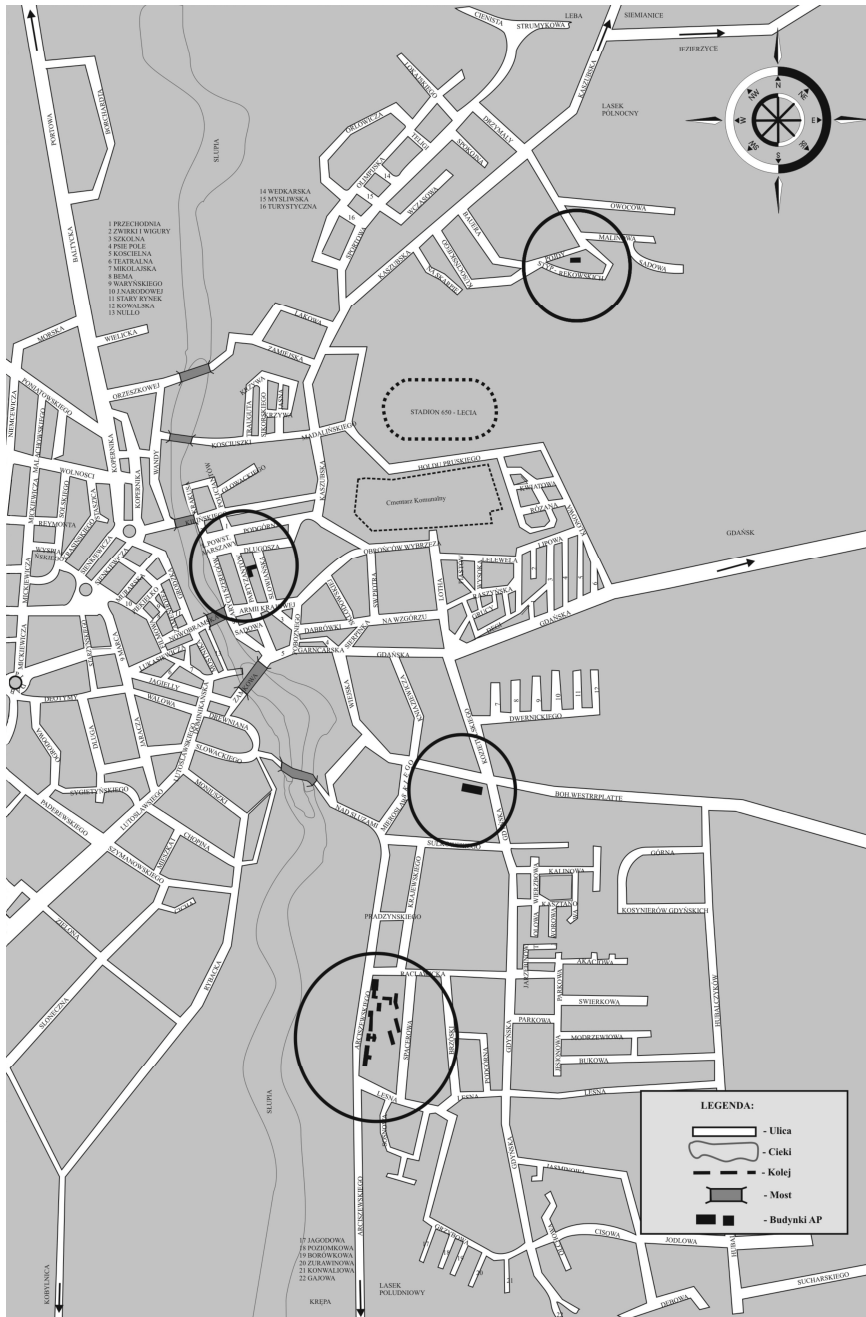
dzy, co oznacza, że dominują w niej produkty i usługi o wartości rynkowej zależnej w przeważającym stopniu od wkładu wiedzy, a nie materiałów, energii itp. (Gaczek 2008, s. 63-67).



Ryc. 6. Rozmieszczenie obiektów Akademii Pomorskiej na Osiedlu Akademickim w Słupsku w 2009 roku

Fig. 6. Location of the Pomeranian Academy of objects on the Akademickie district of Słupsk in 2009

Źródło: Mapa topograficzna Słupska w skali 1:10 000, IG AP w Słupsku. Opracowanie własne



Ryc. 7. Lokalizacja obiektów AP w przestrzeni Słupska w 2009 roku  
 Fig. 7. Location of the Pomeranian Academy of objects in the space of the city of Słupsk in 2009

Źródło: jak pod ryc. 6. Opracowanie własne

wych na cele dydaktyczne. Przykładem jest m.in. pokoszarowy obiekt położony przy ul. Bohaterów Westerplatte, o łącznej powierzchni użytkowej lokali 3502 m<sup>2</sup> (ryc. 7). W gmachu tym działalność dydaktyczną prowadzi Katedra Nauk o Zdrowiu, a od roku akademickiego 2009/2010 również część powierzchni wykorzystywana jest przez Wydział Edukacyjno-Filozoficzny. W sąsiedztwie, przy ul. Jana Kozietulskiego, położony jest kolejny, pozyskany przez uczelnię, powojenny obiekt, który w przyszłości ma powiększyć jej bazę dydaktyczną. Peryferyjnie w stosunku do wcześniej opisanych położony jest kolejny budynek dydaktyczny przy ul. Jana Bauera (ryc. 7). Z punktu widzenia przestrzeni miasta szczególne znaczenie mają jednak obiekty położone przy ul. Arciszewskiego, na skraju Lasku Południowego.

Wzrost liczby studentów przy ograniczonej bazie lokalowej oferowanej przez domy studenta (920 miejsc zakwaterowania) spowodował zwiększone zapotrzebowanie na wynajem kwater prywatnych. Często oferowane są one przez właścicieli domów jednorodzinnych położonych na Osiedlu Akademickim, blisko uczelni. Z badań, które prowadzono (wywiady z właścicielami domów), wynika, że jest to dla wielu osób ważne źródło dochodu. Pewien wpływ na poszukiwanie kwater prywatnych przez studentów także na innych osiedlach w Słupsku wywiera w pewnym sensie „moda na samodzielne mieszkanie”, tym bardziej że ceny wynajmu kwater prywatnych są porównywalne z opłatami w domach studenta.

Rozmieszczenie obiektów uczelni wpływa na funkcjonowanie całego organizmu miejskiego przede wszystkim przez swoją skalę, wynikającą z liczby studentów oraz posiadanego majątku trwałego. Przestrzeń akademicka w bezpośredni lub pośredni sposób kształtuje m.in.:

- przestrzeń społeczną, w tym zróżnicowanie kapitału ludzkiego i społecznego, rozmieszczenie elit intelektualnych (Liszewski 1999). Budowanie kapitału ludzkiego jest naturalnym efektem tego procesu,
- natężenie i kierunki wewnątrzmijskich przepływów migracyjnych (np. codzienne, okresowe). Ze względu na masowość (np. autobusy komunikacji miejskiej nr 1) są one zbliżone do wielkości dojazdów do pracy,
- przestrzeń kulturową – oddziaływanie to jest uzależnione od współwystępowania bardzo wielu czynników (np. dostępności i jakości infrastruktury kulturowej, upowszechniania wzorców spędzania wolnego czasu),
- przestrzeń publiczną. Walory architektoniczno-użytkowe przestrzeni akademickiej, ze względu na intensywny charakter wykorzystania i lokalizację, mogą być wizytówką miasta i elementem polityki marketingowej.

W pełnej ocenie przestrzeni akademickiej należy mieć na uwadze, że ze względu na skalę jej oddziaływania utrudnia ona powstanie przestrzeni o charakterze konkurencyjnym, przede wszystkim przestrzeni komercyjnej, biur, instytucji finansowych, centrów handlowych. Tego typu instytucji brakuje w bezpośrednim sąsiedztwie kampusu akademickiego przy ul. Arciszewskiego.

## Zasięg oddziaływania Akademii Pomorskiej

W okresie kształtowania się słupskiego ośrodka akademickiego w latach 1969-2008 zmieniał się zasięg oddziaływania terytorialnego, mierzony miejscem zamieszkania studentów. Należy przy tym jednak pamiętać, że decyzje młodzieży o wyborze miejsca studiów są determinowane przez różne czynniki, których rejestracja i ścisłe oznaczenie bywa zazwyczaj bardzo trudne. Spośród licznych determinant dla przykładu można wymienić najczęściej występujące:

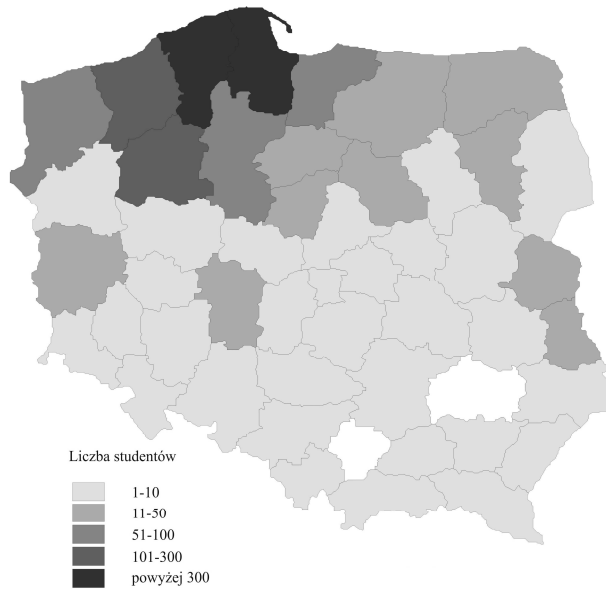
- usytuowanie danego ośrodka względem innych centrów akademickich o podobnym lub wyspecjalizowanym profilu studiów,
- dogodność dojazdu do uczelni,
- warunki mieszkaniowe dla młodzieży studiującej tworzone przez uczelnie oraz od nich niezależne,
- zróżnicowanie struktury i poziomu szkół średnich w skali regionalnej.

Szczegółowa interpretacja zebranego materiału źródłowego wykazała, że w 1980 roku około 37,0% studentów wywodziło się z województwa słupskiego, a łącznie z województwem koszalińskim (Pomorze Środkowe) udział ten stanowił 69,0% ogólnej liczby studentów. Najwięcej młodzieży studiującej z własnego regionu kształciło się na Wydziale Humanistycznym (46,4%). Uwzględniając rozmieszczenie studiujących według stałego miejsca zamieszkania, stwierdzamy, obok dominacji województw środkowopomorskich, znaczny udział studentów z pozostałych trzech województw nadmorskich: gdańskiego, szczecińskiego i elbląskiego, z których wywodziło się 16,1% studiujących. Łącznie z województw nadmorskich wywodziło się w 1980 roku ponad 85,1% studentów WSP. Silne powiązanie słupskiej uczelni z północną częścią Polski wskazywało na ważną rolę, jaką odgrywała ona w kształceniu kadr oświatowych dla tej części kraju.

Analiza terytorialna pochodzenia studentów Akademii Pomorskiej, przeprowadzona w 1998 roku w układzie byłych województw, wykazała, że zwiększenie się ogólnej liczby studentów nie wpłynęło zasadniczo na wzrost zasięgu przestrzennego oddziaływania uczelni (ryc. 8). Bezspornie w strefie jej intensywnego wpływu pozostawały sąsiednie województwa, położone w północnej części kraju<sup>5</sup>. Trzeba podkreślić, że w stosunku do 1980 roku zwiększył się o 9,6 punktu procentowego udział studentów wywodzących się z województwa słupskiego – stanowili oni około 46,6% ogólnej ich liczby.

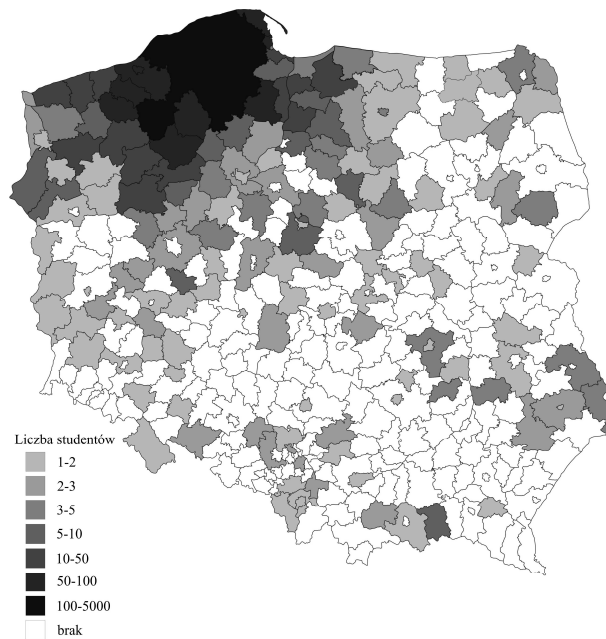
Kolejne badania stałego miejsca zamieszkania studentów, jakie przeprowadzono w 2008 roku już w układzie powiatów, potwierdzają wcześniejszą tezę o ponadregionalnej funkcji uczelni, jednak przy stopniowym wygaszaniu intensywności jej przestrzennego oddziaływania (ryc. 9). Znacznie więcej studentów w porównaniu z wcześniejszymi badaniami wywodzi się z mniej odległych rejonów. Prawie 42% ogólnej ich liczby pochodzi z miasta i powiatu Słupsk. Duża liczba studiujących re-

<sup>5</sup> Zasięg oddziaływania Akademii Pomorskiej w Słupsku wyznaczono na podstawie badań przeprowadzonych w 1999 roku przez S. Sikorę w ramach pracy magisterskiej przygotowywanej pod kierunkiem prof. E. Rydza w Zakładzie Geografii Społeczno-Ekonomicznej i Turystyki Akademii Pomorskiej pt.: *Rola i funkcje Słupska w zakresie kształcenia na poziomie wyższym*.



Ryc. 8. Pochodzenie studentów Wyższej Szkoły Pedagogicznej według województw w 1998 roku  
 Fig. 8. The origin of students of Pedagogical Academy, by voivodeship in 1998

Źródło: Dzienniki studiów Wyższej Szkoły Pedagogicznej w Słupsku w 1998 r. Opracowanie własne



Ryc. 9. Pochodzenie terytorialne studentów AP w Słupsku według powiatów w 2008 roku  
 Fig. 9. The origin of students of Pomeranian Academy, by districts in 2008

Źródło: Elektroniczny Rejestr Studentów AP w Słupsku. Opracowanie własne

krutuje się też z sąsiednich powiatów: bytowskiego (10,3% ogólnej liczby), lęborskiego (6,5%), sławieńskiego (5,9%), wejherowskiego (3,2%) i kartuskiego (3,0%). Zjawisko takie tłumaczyć można dobrą na ogół dostępnością (umiarkowana odległość, dogodne połączenie komunikacyjne), świadczy o tym fakt, że znaczna liczba studentów dojeżdża każdorazowo na zajęcia (około 25% ogólnej liczby studiujących). Pewien wpływ na taką sytuację mają również względy materialne. Znaczna część młodzieży wywodzi się bowiem ze środowisk mniej zamożnych i nie zawsze stać ją byłoby na podjęcie studiów w odległych ośrodkach uniwersyteckich. Często łączy ona kontynuowanie studiów w systemie stacjonarnym z pracą zarobkową.

W świetle badań zasięgu oddziaływania uczelni należy przyjąć, że pełni ona ważne funkcje w podnoszeniu poziomu wykształcenia mieszkańców Pomorza Środkowego, co istotnie wpływa na jakość kapitału ludzkiego.

Niepodważalnym sukcesem i osiągnięciem Akademii Pomorskiej pozostaje to, że w czterdziestoletniej historii ukończyło ją z dyplomem mgr określonej specjalności 49 250 osób. Absolwenci uczelni słupskiej dostąpili najwyższych godności nie tylko na macierzystej uczelni, ale również w kraju, pracując na odpowiedzialnych stanowiskach w administracji państwowej, w towarzystwach naukowych, a także w administracji na szczeblu regionalnym i lokalnym. Prawie 50% kadry nauczycielskiej w regionie słupskim i 35% w koszalińskim to absolwenci uczelni słupskiej.

## **Uwagi końcowe**

Wyniki badań oraz obserwacje innych polskich miast pokazują rosnącą ingerencję wyższych uczelni w rozwój gospodarczy, społeczny i przestrzenny współczesnych miast. Uczelnie wyższe są w wielu ośrodkach, podobnie jak w Słupsku, nie tylko ważnym podmiotem edukacyjnym czy jednym z największych pracodawców, ale również silnie oddziałują na otoczenie, dokonując przekształcenia tkanki miejskiej. Ich aktywność w tym zakresie i obecność w rozwoju przestrzennym, zależnie od wielkości uczelni, wpływa istotnie na rozwój miast, warunkując cykl życia różnorodnych użytkowników przestrzeni miejskiej. Funkcje dydaktyczne i naukowe uczelni „obrastają” endogenicznymi funkcjami uzupełniającymi oraz specyficznymi funkcjami komplementarnymi. Można do nich zaliczyć obsługę studentów i badań naukowych, instytucje zlokalizowane poza uczelnią (np. wydawnictwa, centra informacyjne, usługi małej poligrafii, gastronomię, księgarnie, kawiarenki internetowe).

Dostęp do różnorodnych specjalności dydaktyczno-naukowych uczelni pozwala przedsiębiorstwom i administracji publicznej wykorzystywać wyniki badań, które dotyczą przykładów z danego terenu. Ekspertyzy, projekty badawcze, często o charakterze prac stosowanych, realizowane przez pracowników naukowych Akademii Pomorskiej, ale także studentów, są wykorzystywane w praktyce gospodarczej i administracji. Miasto i region czerpią więc korzyści z obecności uczelni i z możliwości wykorzystywania doświadczeń naukowych. Należy też zwrócić uwagę na znaczenie wiedzy ukrytej skumulowanej w uczelni i możliwości jej przenoszenia do innych sfer życia społeczno-gospodarczego miasta.

Przemiany przestrzenne, będące konsekwencją działalności Akademii, nie pozostają bez znaczenia dla wzmocnienia pozycji konkurencyjnej miasta. Przykładem może być uruchomienie kierunków z dziedziny nauk o zdrowiu czy bezpieczeństwa narodowego w poddanych rewitalizacji obiektach powojkowych. Uczelnia, kreując nowe, ciekawe i przyjazne przestrzenie publiczne i współpubliczne, poprawia wizerunek i estetykę miasta, sprzyja rozwojowi sfery usług. Ich rola i znaczenie w rozwoju przestrzennym, w wyniku synergicznego działania wielu czynników we wzajemnej współpracy władz uczelni i miasta, jak sędzę, będzie wzrastać w najbliższej przyszłości.

Zaznaczyć jednak należy, że w rozwoju miast występują różne ograniczenia, które B. Malisz (1971) nazwał progami. Progi mogą mieć różną postać, np. związaną z użytkowaniem obszaru, układem sieci infrastrukturalnych, ukształtowaniem terenu, stanem środowiska.

Wykorzystując ideę teorii progów B. Malisza, przyjęto, że w rozwoju uczelni można wskazać różne ograniczenia progowe. Dotyczyć one mogą norm związanych z wymaganiami kadrowymi, finansowymi, lokalowymi, dydaktyczno-edukacyjnymi, ekonomiczno-społecznymi, miastotwórczymi, naukowo-badawczymi czy też marketingowymi. Przedstawione ograniczenia i sposoby ich przekraczania mogą moim zdaniem zainspirować konstruktywną dyskusję pomiędzy władzami samorządowymi różnych szczebli i władzami Akademii Pomorskiej na temat dalszego jej rozwoju.

Obok wymienionych różnorodnych progów, które ograniczają możliwości rozwojowe uczelni, należy wymienić niedostatecznie akcentowane czynniki demograficzne, czyli liczebność roczników młodzieży w wieku rozpoczynania studiów, oraz istniejącą sytuację na rynku pracy i znaczenie, jakie ma posiadanie wyższego wykształcenia. Zmiany liczebności studiujących obserwowane pod wpływem tych czynników już dziś znajdują odbicie w wartościach współczynników skolaryzacji. O ile w latach 1990/1991-2007/2008 współczynnik skolaryzacji brutto wzrósł w Polsce z 12,9% do 51,1%, to w kolejnych 15 latach może obniżyć się o 1/3. Zjawisko to znajduje potwierdzenie w prognozach demograficznych. Dziś w Polsce żyje około 4,2 mln osób w wieku 18-24 lat, a więc w tradycyjnym wieku studenckim. W 2020 roku ich liczba obniży się do 2,7 mln, czyli o 35%. Jak wynika z prognoz, Polska będzie krajem, w którym liczba studentów spadnie najsilniej spośród wszystkich krajów OECD: z 1,9 mln obecnie do 1,2-1,4 mln w 2025 roku<sup>6</sup>. Podobne zjawisko zmniejszenia się liczby młodzieży w wieku rozpoczynania studiów może także wystąpić na Pomorzu Środkowym.

Biorąc pod uwagę możliwość spadku o blisko 40% liczby studentów według istniejących prognoz demograficznych, należy moim zdaniem podjąć działania, które zniwelowałyby skutki zmniejszającej się liczby osób studiujących poprzez zwiększenie liczby osób uzupełniających lub aktualizujących wiedzę w systemie kształcenia ustawicznego, tzw. 3L (ang. lifelong learning; Liszewski i in. 2008). Systemy te mogą być cennym uzupełnieniem oferty edukacyjnej wyższych uczelni, adresowanym zarówno do absolwentów studiów wyższych, studentów, którzy już w trakcie

---

<sup>6</sup> P. Ciżkowicz, P. Opala, K. Rybiński, *Jakie powinny być wyższe uczelnie. Zanim przyjdzie tsunami*, Gazeta Wyborcza z 27.11.2009 r., s. 26-27.

studiów zamierzają uzupełnić swoje wykształcenie, jak i do osób chcących niezależnie od posiadanego wykształcenia podnieść swoje kwalifikacje. Formy kształcenia ustawicznego na poziomie wyższym obejmują m.in. studia zaoczne, wieczorowe i eksternistyczne, studia podyplomowe oraz kursy i szkolenia specjalistyczne. Chodzi m.in. o to, by wśród studentów byli licznie reprezentowani przedstawiciele wszystkich grup wiekowych w ramach strategii uczenia się przez całe życie, tak żeby pokolenie 30-, 40-, 50-, a nawet 60-latków mogło korzystać z licznych programów dokształcania oferowanych przez uczelnie wyższe, w tym Akademię Pomorską.

Uwzględniając postępujące tendencje do zmian w strukturze demograficznej ludności, trzeba przypomnieć, że będą one wywierać wpływ na strukturę gospodarki, a przez to na popularność poszczególnych dziedzin i kierunków studiów. Należy energiczniej przystąpić do rozwijania studiów z zakresu zdrowia i opieki socjalnej. Mamy w Polsce, w tym także na Pomorzu Środkowym, o blisko 60% mniej absolwentów na 1 tys. mieszkańców z wymienionych specjalności niż średnio w Unii Europejskiej. Co więcej, nie dość, że w ostatnich latach wykształciliśmy w tych dziedzinach znacznie mniej osób niż inne kraje UE, to luka ta stale się powiększa.

Wydaje się, że na rynku szkolnictwa wyższego nadchodzą takie czasy, że uczelnie będą musiały poszukiwać nowych rozwiązań, stwarzając szerszą ofertę dydaktyczną bądź konsolidować się. Konsolidacja jest też warunkiem zwiększenia roli wyższych uczelni w rozwoju przestrzennym miast.

## Literatura

- Chojnicki Z., Czyż T., 1997, *Struktura przestrzenna nauki w Polsce*, Poznań
- Dwadzieścia lat Wyższej Szkoły Pedagogicznej w Słupsku, 1989, Słupsk
- Gaczek W.M., 2008, *Uczelnie w przestrzeni fizycznej i gospodarczej miasta*. W: *Rola wyższych uczelni w rozwoju społeczno-gospodarczym miast*, red. T. Markowski, D. Drzazga, Studia KPZK PAN, t. CXXI, Warszawa
- Liszewski S., 1994, *Rola nauki i szkolnictwa wyższego w życiu Łodzi*, Kronika UŁ, 4
- Liszewski S., 1997, *Funkcja akademicka Łodzi i jej rola w rozwoju miasta*, Nauka, 2, s. 15-24
- Liszewski S., 1999, *Elity intelektualne w przestrzeni miasta. Przykład Łodzi*. W: *XI Konwersatorium Wiedzy o Mieście nt: Zróżnicowanie przestrzenne struktur społecznych w dużych miastach*, red. J. Kaczmarek, Łódź, s. 9-23
- Liszewski S., Szafrąńska E., Wolaniuk A., 2008, *Szkolnictwo wyższe Łodzi i jego rola w rozwoju funkcji metropolitalnej miasta*, Łódź
- Maik W., 1997, *Podstawy geografii miast*, Toruń
- Malisz B., 1971, *Metoda analizy progowej do planowania rozwoju miast i regionów*, Studia KPZK PAN, t. XXXIV, Warszawa
- Raczek A., 2008, *Potencjał przestrzeni akademickiej (przykład Wrocławia)*. W: *Rola wyższych uczelni w rozwoju społeczno-gospodarczym miast*, red. T. Markowski, D. Drzazga, Studia KPZK PAN, t. CXXI, Warszawa
- Rajman J., 1975, *Młodzież opolska w szkołach wyższych Krakowa*, Czasopismo Geograficzne, 4, s. 27-32
- Rydz E., 1989, *Miejsce ośrodków akademickich Pomorza Środkowego w systemie kształcenia na poziomie wyższym*, Rocznik Koszaliński, 16, s. 163-180
- Rydz E., 2003, *Wybrane aspekty przemian strukturalno-przestrzennych współczesnych miast*

- na przykładzie Słupska, *Zeszyty Naukowe*, 7, Zachodniopomorska Szkoła Biznesu, Instytut Kształcenia Managerów, Kołobrzeg, s. 19-36
- Ślodziak J., Dembicka A., 2008, *Funkcja akademicka w strukturze przestrzennej Opola*. W: *Rola wyższych uczelni w rozwoju społeczno-gospodarczym miast*, red. T. Markowski, D. Drzazga, Studia KPZK PAN, t. CXXI, Warszawa
- Zioło Z., 1996, *Model funkcjonowania przestrzeni geograficznej*. W: *Gospodarka, przestrzeń, środowisko*, red. U. Wich, Lublin, s. 183-191
- Zioło Z., Polański S., 2008, *Funkcje Podkarpackiej Szkoły Wyższej w społeczno-gospodarczej przestrzeni Jasła*. W: *Rola wyższych uczelni w rozwoju społeczno-gospodarczym miast*, red. T. Markowski, D. Drzazga, Studia KPZK PAN, t. CXXI, Warszawa

## Summary

Introductory part of the article presented here includes discussion of the main factors influencing in a significant way on forming urban space. In his context, the role of academic function in creating urban space was signalised. On the background of generally drawn prerequisites, the aim of the paper was to determine the main directions of development of Pomerania Academy, evaluation of the role of the academy in social and economical life of Słupsk, circumscribing the range of influence as well as paying attention to the barriers for its future development. It should be emphasised that in 2009 Pomeranian Academy celebrated 40th anniversary of its establishing in 1969, than as Pedagogical Academy. Uncontested success and achievement of Słupsk academy is the fact that during 40 years of its work, 49 250 people left it with the Master degree in different specialisations. Significance of the role played by the Academy on Central Pomerania is also confirmed by the fact that almost 50% of teaching staff in Słupsk area and 35% in Koszalin area are the graduates of Słupsk academy. The figures: 1, 7 i 8 included in the article show the range of academy's influence where as the basis was taken territorial origin. In Pomeranian Academy, during all its existence with the exception of early nineties, systematic growth in the number of students has been observed (tab. 2). It should be pointed out that the academy presented here employed at the end of 2008 548 workers, being second largest after Kapena-Scania, employer in the region. From the total number, 385 people is employed on the position of scientific and didactic workers which can proof the significant concentration of intellectual capital which creates specific atmosphere of cultural „fermentation”, becoming the source of numerous new solutions in the environment of Słupsk, indirectly functioning as one of urban-creating factors. A good example of that can be active participation of academy's employees in organisation of scientific conferences, both internal and international, which successfully promote Słupsk.

