

Krzysztof Parzych

Akademia Pomorska
Słupsk

FUNKCJONOWANIE AGROTURYSTYKI W POWIECIE LĘBORSKIM

FUNCTIONING OF AGROTOURISM IN THE LĘBORK COUNTY

Zarys treści: W artykule podjęto zagadnienie agroturystyki w gminach wiejskich powiatu lęborskiego. Główny materiał źródłowy stanowiły wyniki wywiadów kwestionariuszowych, które przeprowadzono w 34 spośród 54 gospodarstw agroturystycznych w gminach Nowa Wieś Lęborska oraz Wicko.

Słowa kluczowe: agroturystyka, gospodarstwo agroturystyczne, powiat lęborski

Key words: agrotourism, agrotourism farm, Lębork county

Wstęp

Współczesna turystyka jest zjawiskiem o wielkiej dynamice. Dotyczy to zarówno rosnącej z każdym rokiem frekwencji w migracjach turystycznych, jak i dynamiki innych aspektów ruchu turystycznego, m.in. kierunków podróży czy rozwoju sektora obsługi. Ewolucji podlega również dotychczasowy utarty, dychotomiczny podział ruchu turystycznego na dwa dominujące typy: turystykę wypoczynkową, często określaną w literaturze jako typu 3s, oraz turystykę krajoznawczą. Obie te formy ruchu turystycznego mają charakter masowy, z czym często wiąże się wiele zjawisk negatywnych dla środowiska przyrodniczego i życia społecznego na terenach odwiedzanych przez turystów oraz dla samych turystów, którzy w momencie przekroczenia pewnych naturalnych barier wynikających z ograniczonej chłonności środowiska oraz pojemności infrastruktury turystycznej zaczynają odczuwać silny dyskomfort. Dlatego obok form turystyki mających charakter masowy, a często agresywny i inwazyjny, pojawiają się współcześnie formy turystyki alternatywnej, które stwarzają możliwości wypoczynku w niewielkim stopniu ingerującego w środowisko przyrodnicze oraz życie społeczne odwiedzanych obszarów. Pojęcie turystyki alternatywnej pojawiło się w literaturze geografii turystyki w latach 80. XX wieku. Według Krippendorfa (za: Szwichenberg 1993) turystyka alternatywna to ruch społeczny mający na celu popularyzowanie takich form turystyki, które przysporzą

najwięcej korzyści współuczestniczącym w niej, czyli turystom, ludności miejscowej i przedsiębiorcom turystycznym, przy jednoczesnej minimalizacji kosztów gospodarczych, a przede wszystkim ekologicznych oraz społecznych. Jedną z tak rozumianych form turystyki alternatywnej jest agroturystyka.

Pojęcie agroturystyki w literaturze przedmiotu

Agroturystyka jest w literaturze naukowej traktowana jako jedna z form szeroko pojętej turystyki wiejskiej. W literaturze naukowej geografii turystyki oraz innych nauk pokrewnych zajmujących się turystyką można zetknąć się z dwoma pojęciami: *turystyka wiejska* oraz *agroturystyka*. Turystyka wiejska najczęściej bywa rozumiana jako wszelkie formy turystyki realizowane na terenach wiejskich, związane z infrastrukturą i środowiskiem społecznym wsi.

Według Drzewieckiego (1995, 2001) agroturystyka to formy wypoczynku odbywającego się na terenach wiejskich o charakterze rolniczym, z bazą noclegową i aktywnością rekreacyjną związaną z gospodarstwem rolnym lub równoważnym i jego otoczeniem (rolniczym, produkcyjnym, usługowym). Medlik (1995) określa agroturystykę jako „formę turystyki wiejskiej, związanej z gospodarstwem wiejskim”. Może ona być zorganizowana w różny sposób, zawsze jednak obejmuje zakwaterowanie, a często również inne usługi turystyczne.

Agroturystykę wiąże się więc z czynnym gospodarstwem rolnym, dającym obok wypoczynku możliwość uczestnictwa w czynnościach rolniczych oraz w degustacji produktów rolnych gospodarstwa.

Podobnie rozumie pojęcie *agroturystyka* Kozuchowska (2000), której zdaniem „agroturystyka to wypoczynek bezpośrednio w zagrodzie, połączony z obserwacją i uczestnictwem w codziennych zajęciach jej stałych mieszkańców, możliwość korzystania z produktów gospodarstwa, a także z innych ofert, które to gospodarstwo stwarza”.

Cytowana wcześniej definicja agroturystyki Drzewieckiego (1995) wskazuje na kilka zasadniczych jej cech:

- ograniczenie występowania do terenów o charakterze rolniczym, a więc wyłączone są z jej obrębu formy turystyki realizowane na obszarach wiejskich wyłącznie w znaczeniu administracyjnym,
- nierozzerwalny związek agroturystyki z gospodarstwem rolnym (lub równoważnym: hodowlanym, rybackim, ogrodniczym itd), polegający na wykorzystywaniu budownictwa mieszkaniowego i gospodarczego ludności wiejskiej do celów noclegowych,
- rozległość przestrzeni aktywności rekreacyjnej w obrębie agroturystyki – w gospodarstwie oraz w jego szerokim otoczeniu przyrodniczym i na wszystkich terenach związanych z gospodarstwem: polach uprawnych, łąkach, wodach i lasach.

Agroturystyka, będąc jedną z form turystyki alternatywnej, zakłada znacznie mniejszą skalę ruchu turystycznego niż charakterystyczny dla form turystyki masowej. Jako forma turystyki stosunkowo mało inwazyjnej, niszowej przynosi korzyści zarówno turystom, jak i gospodarzom gospodarstw agroturystycznych (tab. 1).

Values of agrotourism for farmers, country and for tourists

Dla gospodarstwa i wsi	Dla turystów
Zagospodarowanie wolnych zasobów	Aktywny wypoczynek na wsi
Dodatkowy dochód	Możliwość obserwacji cyklu produkcji żywności
Nowe miejsca pracy	Możliwość zakupu świeżej żywności
Poprawa infrastruktury wiejskiej	Kontakt ze zwierzętami
Aktywizacja społeczności wiejskiej	Czynne uczestnictwo w życiu gospodarstwa rolnego
Integracja środowiska wiejskiego	Bezpośredni kontakt z miejscową ludnością
Zachowanie dziedzictwa kulturowego wsi	Poznanie kultury regionu
Poprawa wizerunku wsi	Bezpośredni kontakt z przyrodą
Kontakt z innymi wzorcami kulturowymi	Odoczynek w izolacji od terenów zurbanizowanych i o dużej skali ruchu turystycznego

Źródło: opracowanie własne

Dla turystów główne korzyści wiążą się z możliwością odpoczynku w ciszy i bezpośrednim kontakcie z przyrodą, z reguły w izolacji od terenów silnie przekształconych oraz głównych obszarów koncentracji ruchu turystycznego. Ponadto istotnym aspektem jest możliwość przyglądania się szeroko rozumianemu „życiu na wsi” oraz czynnego w nim uczestnictwa poprzez degustację wytwarzanych na miejscu produktów oraz branie udziału w codziennych czynnościach gospodarczych rolników. Obszary wiejskie i rolnicy mogą również być beneficjentami pewnych korzyści wynikających z podejmowania działalności agroturystycznej. Bezpośrednim pożytkiem dla rolników jest dodatkowy dochód uzyskiwany w związku z usługami na rzecz turystów. Korzyści wynikających z prowadzenia na obszarach wiejskich działalności agroturystycznej jest jednak znacznie więcej. Wiążą się one m.in. z powstawaniem nowych miejsc pracy, aktywizacją społeczności wiejskiej oraz działaniami owocującymi poprawą wizerunku wsi czy zachowaniem miejscowego dziedzictwa kulturowego.

Cel i zakres opracowania

W niniejszym artykule podjęto zagadnienie funkcjonowania agroturystyki w gminach wiejskich powiatu łęborskiego. Celem opracowania jest: identyfikacja liczby i rozmieszczenia prowadzonej na obszarze powiatu działalności agroturystycznej, zakresu jej usług noclegowych, żywieniowych oraz towarzyszących. Ponadto na

podstawie przeprowadzonych wywiadów dokonano analizy zasięgu oddziaływania przestrzennego badanych gospodarstw agroturystycznych oraz oceny ich oferty przez wypoczywających w nich turystów.

Lokalizacja obszaru badań

Powiat lęborski leży w północno-zachodniej części województwa pomorskiego. Zajmuje obszar 707 km². Liczba jego ludności wynosi około 66 000. W strukturze administracyjnej powiatu funkcjonują dwa miasta: Łeba i Lębork oraz trzy gminy wiejskie: Cewice, Nowa Wieś Lęborska i Wicko. Powiat stanowi istotny obszar recepcyjny turystyki ze względu na swoje nadmorskie położenie. Główną miejscowością recepcyjną turystyki jest Łeba, która dzięki wybitnym walorom dla turystyki wypoczynkowej oraz krajoznawczej jest jednym z głównych nadmorskich kurortów w Polsce. Drugą atrakcją turystyczną powiatu jest położony na jego obszarze Słowiński Park Narodowy, z jednym z największych kompleksów wydym nadmorskich w Polsce oraz przybrzeżnymi jeziorami i cennymi gatunkami awifauny charakterystycznej dla obszarów nadmorskich, leśnych oraz wodno-błotnych.

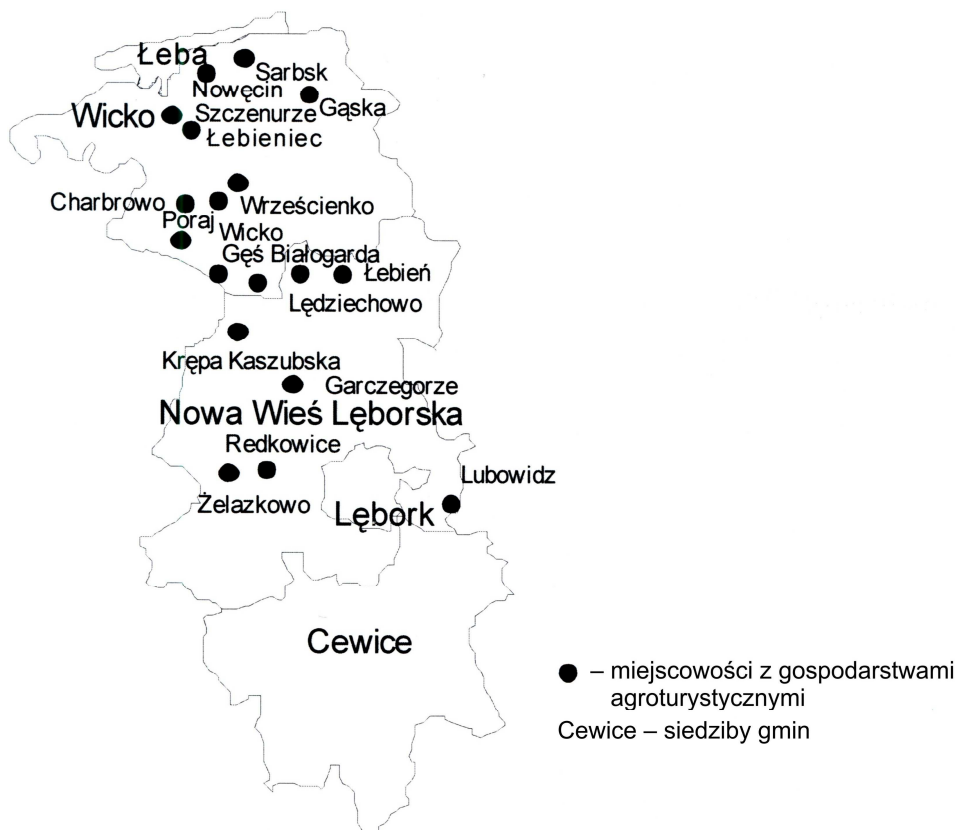
Ze względu na koncentrację walorów wypoczynkowych oraz krajoznawczych Łeba i okolice stanowią główny obszar penetracji turystycznych. Mniejszym zainteresowaniem cieszą się gminy wiejskie powiatu lęborskiego. Mimo że mają ciekawe obiekty turystyczne, zarówno przyrodnicze, jak i antropogeniczne, nie są one na tyle cenne, by mogły być celem zainteresowania masowej turystyki. Bariery w rozwoju turystycznym gmin wiejskich powiatu lęborskiego jest ponadto niedostatecznie rozwinięta infrastruktura turystyczna. Dotyczy to zwłaszcza bazy noclegowej oraz towarzyszącej. Powoduje to, że rejestrowany ruch turystyczny w gminach Wicko, Nowa Wieś Lęborska oraz Cewice ma charakter incydentalny. Pewien potencjał dla rozwoju turystycznego gmin wiejskich powiatu lęborskiego kryje się w rosnącej z każdym rokiem ofercie gospodarstw agroturystycznych.

Ogółem w 2008 roku odnotowano funkcjonowanie 54 gospodarstw agroturystycznych na badanym obszarze¹.

Według danych Urzędu Gminy Nowej Wsi Lęborskiej na jej terenie znajduje się 18 gospodarstw agroturystycznych – w Lubowidzu, Kępnie Kaszubskiej, Łebieniu, Lędziechowie, Redkowicach, Żelazkowie oraz Garczegorzu (ryc. 1). Większość powstała w latach 2000-2003. Głównym okresem recepcji turystów jest sezon urlopowo-wakacyjny (lipiec-wrzesień). Niewielka część gospodarstw świadczy usługi przez cały rok. Pięć gospodarstw agroturystycznych ma od 10 do 20 miejsc noclegowych, w pozostałych ich liczba waha się od 2 do 8.

Według danych Urzędu Gminy Wicko na jej terenie znajduje się 36 gospodarstw agroturystycznych – w Sarbsku, Charbrowie, Nowęcinnie, Szczururzy, Łebieńcu, Białogardzie, Gąsce, Geści, Poraju, Wrześcienku, a także w samym Wicku (ryc. 1).

¹ Dane Urzędu Powiatowego w Lęborku zawierające wykaz gospodarstw agroturystycznych na obszarze powiatu. Dane Urzędu Powiatowego odpowiadają przyjętej definicji agroturystyki.



Ryc. 1. Lokalizacja miejscowości z gospodarstwami agroturystycznymi na obszarze powiatu lęborskiego

Fig. 1. Localities with agrotourism farm in the Lębork county

Źródło: opracowanie własne

Z informacji uzyskanych od Burmistrza Miasta Łeby wynika, że na terenie gminy Łeba nie są prowadzone gospodarstwa agroturystyczne, natomiast Urząd Gminy Cewice poinformował pisemnie, że nie prowadzi żadnych rejestrów dotyczących działalności agroturystycznej w gminie.

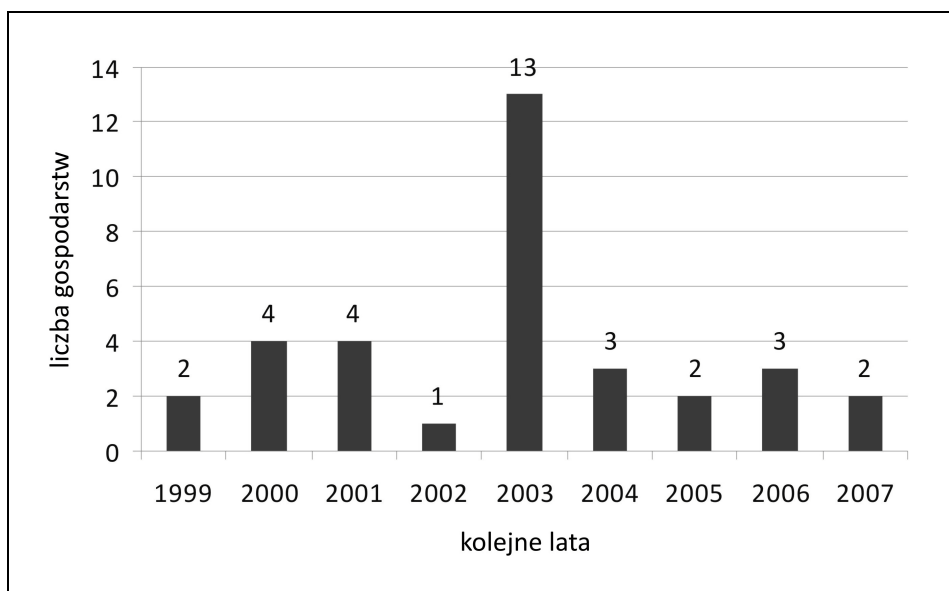
W powiecie lęborskim gospodarstwa agroturystyczne najczęściej znajdują się w miejscowościach położonych w północnej jego części, w niewielkiej odległości od terenów nadmorskich oraz w sąsiedztwie jezior przybrzeżnych (wsie Szczenurze, Sarbsk, Nowęcín, Łebieniec). Drugi obszar ich lokalizacji wyznaczają miejscowości położone w środkowej części powiatu, na obszarze o silnie urozmaiconej konfiguracji terenu i o wysokim stopniu zalesienia. Sprzyja to wypoczywaniu w ciszy i spokoju na łonie natury, a także tworzeniu dodatkowych atrakcji dla turystów, jak wędkowanie, jazda bryczką, grillowanie, wycieczki rowerowe i piesze, myślistwo, żeglarnstwo. Niektóre gospodarstwa oferują wczasowiczom całonocowe wyżywienie w formie śniadań i obiadokolacji, wykorzystując własne produkty. Na posesjach

oraz na terenach rekreacyjnych są wyznaczone miejsca do grillowania, biwakowania oraz aktywnego wypoczynku.

Metoda badawcza i wyniki badań

W analizie funkcjonowania agroturystyki na obszarze powiatu lęborskiego posłużono się wywiadem kwestionariuszowym, przeprowadzonym w 34 gospodarstwach agroturystycznych w gminach Wicko i Nowa Wieś Lęborska, które w 2008 roku odwiedziło w sumie 1625 osób. W pracy wykorzystano wyniki badań na potrzeby pracy licencjackiej Tomasza Dawidowskiego *Potencjał i możliwości rozwoju agroturystyki w powiecie lęborskim*.

Badania zostały przeprowadzone w 2008 roku wśród właścicieli gospodarstw oraz turystów wycieczających w gospodarstwach agroturystycznych powiatu lęborskiego. Kwestionariusz ankiety zawierał 13 pytań. Pierwszą grupę stanowiły pytania dotyczące elementów zagospodarowania (bazy noclegowej, gastronomicznej i usług towarzyszących) oraz charakteru oferty gospodarstwa. Druga część kwestionariusza pozwoliła określić w przybliżeniu intensywność ruchu turystycznego oraz jego cechy (sezonowość, zasięg przestrzenny pochodzenia turystów, ich preferencje w wyborze sposobów spędzania czasu w trakcie pobytu w gospodarstwie oraz motywacje wyboru miejsca wypoczynku).



Ryc. 2. Rozwój działalności agroturystycznej w badanych gospodarstwach powiatu lęborskiego w latach 1999-2007

Fig. 2. Changes in amount of agrotourism farm in the Lębork county in 1999-2007

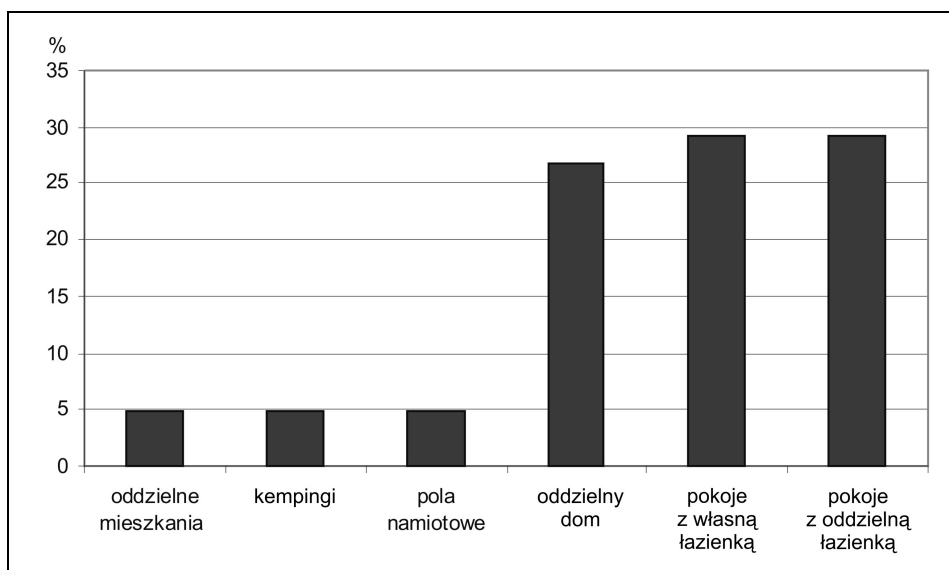
Źródło: opracowanie własne na podstawie wywiadów kwestionariuszowych

Pierwsze gospodarstwa spośród objętych badaniami powstały w 1999 roku (ryc. 2). Największa ich liczba rozpoczęła działalność w 2003 roku (13), a w kolejnych latach ich przyrost był niewielki.

Baza noclegowa badanych gospodarstw jest zróżnicowana ze względu na wielkość udostępnionych turystom pokoi. Większość to pokoje 2-osobowe (blisko połowa). W dalszej kolejności są to pokoje 3- i 4-osobowe (odpowiednio 21% oraz 23%). Najmniej jest w ofercie pokoi jednoosobowych (6%). Taki rozkład liczby miejsc w pokojach wskazuje w sposób pośredni na profil klientów odwiedzających gospodarstwa agroturystyczne – są nimi najczęściej starsze małżeństwa oraz rodziny.

Istotnym elementem usług obiektów agroturystycznych jest oferta gastronomiczna. Z przeprowadzonych wywiadów kwestionariuszowych wynika, że w prawie połowie badanych gospodarstw turyści przygotowywali posiłki we własnym zakresie. Z całodziennego wyżywienia w gospodarstwie korzystało blisko 35% turystów, prawie 10% wykupywało dwa posiłki, natomiast około 6,5% obiad. Tak wysoki wskaźnik osób indywidualnie przygotowujących posiłki dotyczy dużych gospodarstw, gdzie w czasie sezonu turystycznego, który zbiega się w czasie ze wzrostem intensywności prac rolnych, większa część członków rodziny gospodarzy jest zaangażowana w prace rolne.

Standard oferowanej turystom bazy noclegowej jest zróżnicowany. Większość gospodarzy udostępnia pokoje wydzielone we własnych domach. Są to jednostki mieszkalne z własną bądź oddzielną łazienką (ryc. 3). Tego typu pokoje obejmują łącznie około 60% ogółu bazy noclegowej w badanych gospodarstwach, zaś 25% stanowią pokoje w osobnym domu udostępnionym gościom. Pozostałe miejsca



Ryc. 3. Forma zakwaterowania w gospodarstwie agroturystycznym

Fig. 3. The accommodation forms in the agrotourism farms

Źródło: jak pod ryc. 2

noclegowe znajdują się w oddzielnych mieszkaniach, na kempingach oraz polach namiotowych.

Istotnym zagadnieniem z punktu widzenia marketingu turystycznego są sposoby promocji turystycznej oraz docierania do potencjalnych klientów oferty turystycznej. Współcześnie źródłem wiedzy o najszerszym zasięgu oraz najszybciej docierającej do odbiorcy informacji jest Internet. Jego głównymi zaletami są szybkość przepływu informacji, niskie koszty ich uzyskania oraz powszechność dostępu. Większość usługodawców turystycznych, także tych związanych z agroturystyką, ma własne witryny internetowe lub umieszcza swoje dane na witrynach internetowych gmin oraz odpowiednich instytucji zajmujących się obsługą ruchu turystycznego.

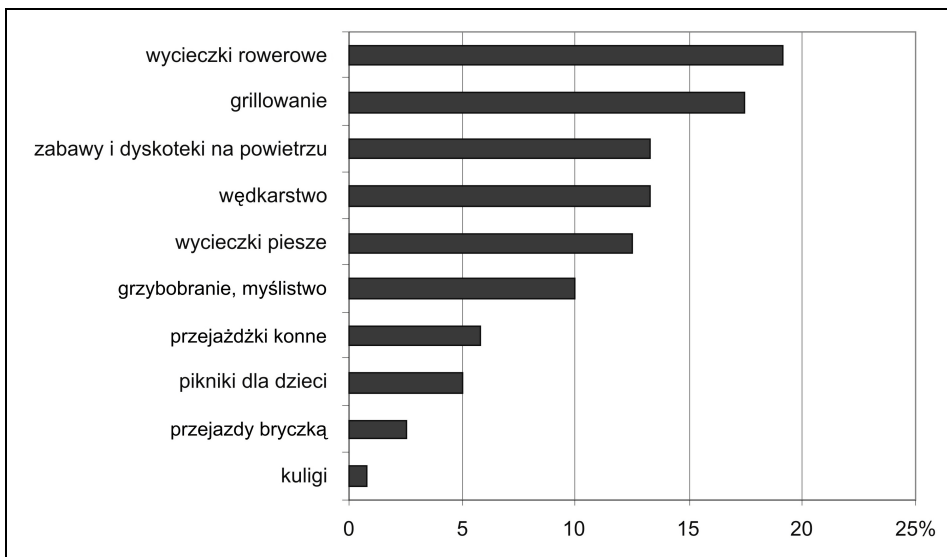
Poza tym ważnym źródłem wiadomości na temat oferty turystycznej pozostają w dalszym ciągu tradycyjne formy, czyli foldery, ulotki reklamowe dostępne w punktach informacji turystycznej, w biurach podróży i u touroperatorów. Częstym sposobem promocji jest też bezpośredni kontakt z potencjalnymi klientami poprzez uczestnictwo w różnego rodzaju targach turystycznych i rolnych o charakterze zarówno krajowym, jak i międzynarodowym.

Dla turystów korzystających z usług badanych gospodarstw głównym źródłem informacji były witryny internetowe – 41%. Bardzo istotnym źródłem pozostawały ponadto rekomendacje krewnych i znajomych, którzy wcześniej korzystali z ofert tych gospodarstw. Około 26% turystów zetknęło się z informacją na temat oferty agroturystycznej powiatu łębskiego za pośrednictwem prasy branżowej oraz folderów turystycznych.

Istotnym składnikiem oferty gospodarstw agroturystycznych oprócz usługi noclegowej oraz gastronomicznej jest pakiet dodatkowych usług. Podnoszą one standard wypoczynku, a ponadto umożliwiają penetrację środowiska geograficznego okolicy gospodarstwa, co niewątpliwie podnosi atrakcyjność oferty.

Dodatkowe usługi oferowane w analizowanych gospodarstwach można podzielić na dwie grupy. Jedne stwarzają możliwości czynnej rekreacji, a jednocześnie poznania atrakcji turystycznych okolic gospodarstwa (wycieczki rowerowe, wędkarstwo, wycieczki piesze, grzybobranie, myślistwo, przejażdżki konne, przejazdy bryczką, kuligi). Drugie uzupełniają ofertę gospodarstw o bierne czynności rozrywkowe dla turystów o charakterze biesiadnym (grillowanie, pikniki dla dzieci, zabawy na świeżym powietrzu i dyskoteki). Najczęstszymi elementami wśród składników dodatkowych oferty agroturystycznej w powiecie łębskim były wycieczki rowerowe (około 20% ogółu) oraz grillowanie (17% ryc. 4). Ponadto wymieniano wędkarstwo, zabawy i dyskoteki na świeżym powietrzu, wycieczki piesze i grzybobranie. Najczęściej podawano przejażdżki konne, przejazdy bryczką i kuligi, których organizacja wymaga odpowiednich warunków pogodowych oraz przystosowanych do tego pojazdów. Niektóre gospodarstwa mają dodatkowe atrakcje o charakterze rekreacyjnym, jak basen, boiska do gry w siatkówkę, stoły bilardowe i pingpongowe, mini-zoo, oraz oferują możliwość uprawiania żeglarstwa i spływy kajakowe.

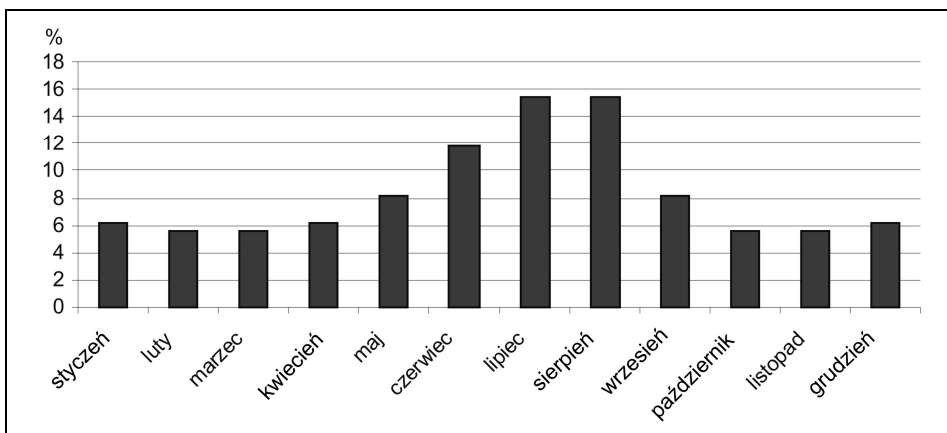
Głównym okresem aktywności turystycznej jest sezon urlopowo-wakacyjny. Dotyczy to również agroturystyki. W okresie czerwiec-sierpień badane gospodarstwa agroturystyczne powiatu łębskiego odwiedziło ogółem około 42% wszystkich turystów, którzy przebywali w nich w 2008 roku. Sezon większej aktywności



Ryc. 4. Dodatkowe usługi dla turystów w gospodarstwach agroturystycznych

Fig. 4. The additional services for tourists in the research agrotourism farms

Źródło: jak pod ryc. 2



Ryc. 5. Zróżnicowanie sezonowości ruchu turystycznego w badanych gospodarstwach agroturystycznych w 2008 roku

Fig. 5. Differentiation of the tourism seasonality in research tourist farms in 2008

Źródło: jak pod ryc. 2

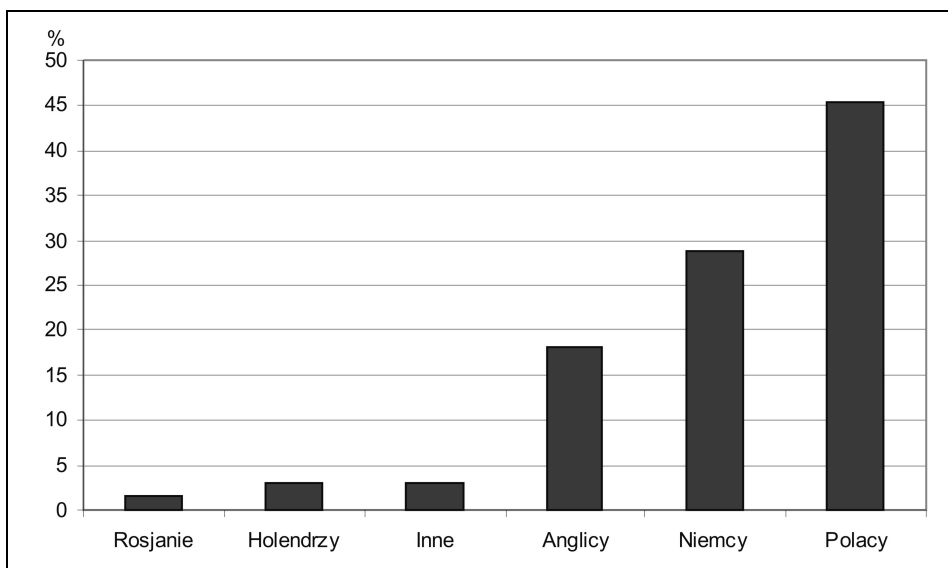
turystycznej zaczyna się w omawianych gospodarstwach już w maju, a kończy we wrześniu. Pozostałe miesiące roku charakteryzują się znacznie niższym poziomem frekwencji (ryc. 5). Jest to efektem braku dostatecznie atrakcyjnej oferty po sezonie urlopowo-wakacyjnym, co wynika z charakteru miejscowego środowiska naturalnego, korzystnego dla wypoczynku przede wszystkim w sezonie wiosenno-letnim. Po-

nadto znaczna część gospodarstw nie posiada odpowiedniej bazy materialnej, która umożliwiałaby przyjmowanie turystów np. w okresie zimowym.

Oferta agroturystyczna jest coraz częściej dostrzegana przez turystów zarówno z Polski, jak i zagranicy. Analiza danych dotyczących pochodzenia osób wypoczywających w gospodarstwach agroturystycznych powiatu lęborskiego wskazuje na wysoki udział gości zagranicznych. Wśród ogółu turystów korzystających z oferty badanych gospodarstw (1625 osób w 2008 roku) 45% stanowili turyści polscy, a 55% zagraniczni, przede wszystkim z dwóch krajów – z Niemiec (około 30%) oraz Anglii (blisko 20%). Udział gości z innych krajów (głównie Holandii i Rosji) był marginalny (ryc. 6). Tak duży udział w badanej populacji turystów zagranicznych wskazuje na rosnące ich zainteresowanie polskimi gospodarstwami agroturystycznymi.

Na podstawie wywiadów przeprowadzonych z właścicielami gospodarstw można wnioskować, że większość turystów krajowych przyjeżdża ze środkowej i południowej Polski, najczęściej z dużych miast – Łodzi, Poznania, Torunia i Krakowa. Ponadto część gości to osoby z Pomorza, np. Słupska, Ustki, Kołobrzegu.

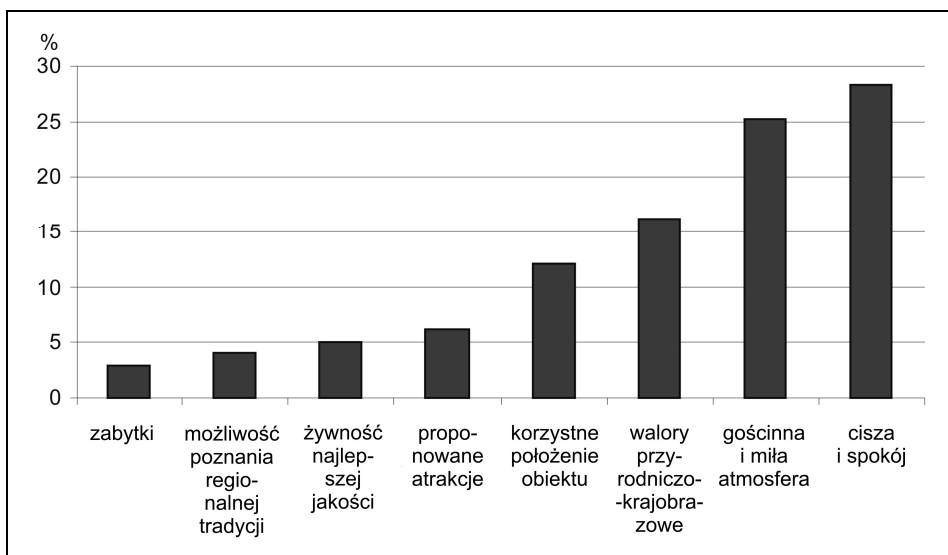
Istotnym elementem charakteryzującym ruch turystyczny w badanych gospodarstwach było określenie motywów ich wyboru jako miejsc wypoczynku (ryc. 7). Najczęściej turyści brali pod uwagę ciszę i spokój (blisko 30% ogółu). W dalszej kolejności wybory były podyktowane gościnnością i miłą atmosferą tworzoną przez gospodarzy. Ponadto ważną determinantą wyboru było korzystne położenie obiektu agroturystycznego oraz walory przyrodniczo-krajobrazowe miejsca i jego najbliższej



Ryc. 6. Pochodzenie turystów wypoczywających w badanych gospodarstwach powiatu lęborskiego według narodowości

Fig. 6. The origin places of foreign tourist resting in research agrotourism farms in the Lębork county

Źródło: jak pod ryc. 2



Ryc. 7. Motywacje wyboru przez turystów określonego gospodarstwa agroturystycznego na wypoczynek

Fig. 7. The tourist's motivations of agrotourism farm choice

Źródło: jak pod ryc. 2

okolicy. Mniejszy wpływ na wybór danego gospodarstwa agroturystycznego miały: możliwość degustacji lokalnych potraw przygotowywanych na miejscu, zwiedzanie najbliższej okolicy oraz oferta dodatkowych usług i atrakcji.

Wnioski

Powiat lęborski ze względu na swoje nadmorskie położenie jest przede wszystkim predestynowany do turystyki wypoczynkowej związanej z pasem wybrzeża. Magnesem dla turystów jest także Słowiński Park Narodowy. Głównym obszarem penetracji turystycznej pozostaje Łeba i jej okolice. Na zapleczu powiatu, w jego południowej i wschodniej części leżą gminy wiejskie: Cewice, Nowa Wieś Lęborska oraz Wicko. Gminy te, chociaż niepozbawione atrakcji przyrodniczych i antropogenicznych, są stosunkowo rzadkim celem przyjazdów turystycznych. Jest to w głównej mierze efektem ich niedostatecznego zagospodarowania, zwłaszcza braków bazy noclegowej oraz ofert usług towarzyszących. Ponadto bliskość Łeby – ze względu na jej wybitne walory krajoznawcze i przede wszystkim wypoczynkowe – powoduje, że większość turystów wybiera właśnie tę miejscowość.

Szansą na rozwój turystyki w gminach wiejskich powiatu lęborskiego jest agroturystyka. Gospodarstwa agroturystyczne powstają tu dopiero od 10 lat, więc historia ich działalności jest stosunkowo młoda. Dlatego należy ocenić pozytywnie funkcjonowanie tego typu gospodarstw, na co pośrednim dowodem może być to, że jednym z głównych motywów wypoczynku w nich była rekomendacja krewnych i zna-

jomych turystów. Istotne są w ofercie turystycznej usługi dodatkowe (przejażdżki konne, wycieczki rowerowe, wędkarstwo), które podnoszą atrakcyjność pobytu. Zasięg oddziaływania omawianych gospodarstw i dominacja turystów z dużych miast z różnych części Polski oraz gości zagranicznych może prognozować dalszy rozwój tej formy wypoczynku w gminach wiejskich powiatu łęborskiego. Barrierami rozwoju są natomiast konkurencja ze strony Łeby w okresie urlopowo-wakacyjnym oraz brak wystarczająco atrakcyjnej oferty mogącej przyciągnąć turystów w sezonie powakacyjnym. Zaletą gospodarstw agroturystycznych może być właśnie ich lokalizacja w izolacji od dużych obszarów zurbanizowanych.

Agroturystyka jako forma turystyki alternatywnej zakłada niewielką skalę ruchu turystycznego, ale jej funkcjonowanie w gminach wiejskich powiatu łęborskiego może być dodatkowym walorem, wzbogacającym ofertę turystyczną obszaru i dostarczającym części miejscowych rolników dodatkowych dochodów. Pośrednio może więc wpływać na wzrost aktywności społecznej mieszkańców miejscowości wiejskich, przyczyniając się do innych działań, takich jak poprawa infrastruktury technicznej wsi i jej ogólnego wizerunku, większa dbałość o estetykę miejscowości oraz zachowanie elementów dziedzictwa historyczno-kulturowego regionu.

Literatura

- Kożuchowska B., 2000, *Podstawowe pojęcia, cechy, składniki agroturystyki oraz formy samoorganizacji usługodawców*. W: *Agroturystyka*, red. U. Świetlikowska, Warszawa
- Medlik S., 1995, *Leksykon podróży, turystyki i hotelarstwa*, Warszawa
- Drzewiecki M., 1995, *Agroturystyka*, Bydgoszcz
- Drzewiecki M., 2001, *Podstawy agroturystyki*, Bydgoszcz
- Szwichtenberg A., 1999, *Turystyka alternatywna i ekoturystyka – nowe pojęcia w geografii turystyki*, Turyzm, 3, 2

Summary

The tourism farm is one of the most attractive alternative form of modern tourism. This is very important form of tourism especially for regions located in the periphery of the big agglomerations and in the peripheries of the main tourist regions with mass tourism of the type 3s (sea, sun, sand). The farm tourism in the country communes of the Łębork county has been developing since the 1999 year. Actually there are 54 agrotourist farms in the Łębork county located in the Wicko and Nowa Wieś Łęborska communes. The investigation was carried in the 2008 year and was made in 34 farms. The research had the form the interview with landlords of these farms. In the 2008 year these farms were visited by 1625 tourists coming from different parts of middle and south Poland especially by tourists from big cities as Łódź, Kraków, Toruń. The important role played the foreign tourists, especially from Germany and England. Such big interest in farm tourism between foreign tourists and tourists coming from different Polish big cities can be an optimistic forecast for develop of the farm tourism in the Łębork county in the next years.