

Krzysztof Parzych

Akademia Pomorska
Słupsk

**FORMY UCZESTNICTWA MŁODZIEŻY LICEALNEJ
SŁUPSKA I CZĘSTOCHOWY
W RUCHU TURYSTYCZNYM**

**TOURISM TYPES OF SŁUPSK
AND CZĘSTOCHOWA
HIGH SCHOOLS PUPILS**

Zarys treści: Celem artykułu jest charakterystyka form uczestnictwa w ruchu turystycznym młodzieży na przykładzie wyjazdów turystycznych młodzieży licealnej pochodzącej z dwu różnych miast – Słupska i Częstochowy. Analizy form tego ruchu dokonano w kontekście determinant geograficznych oraz demograficznych i społeczno-ekonomicznych, charakteryzujących obie badane populacje.

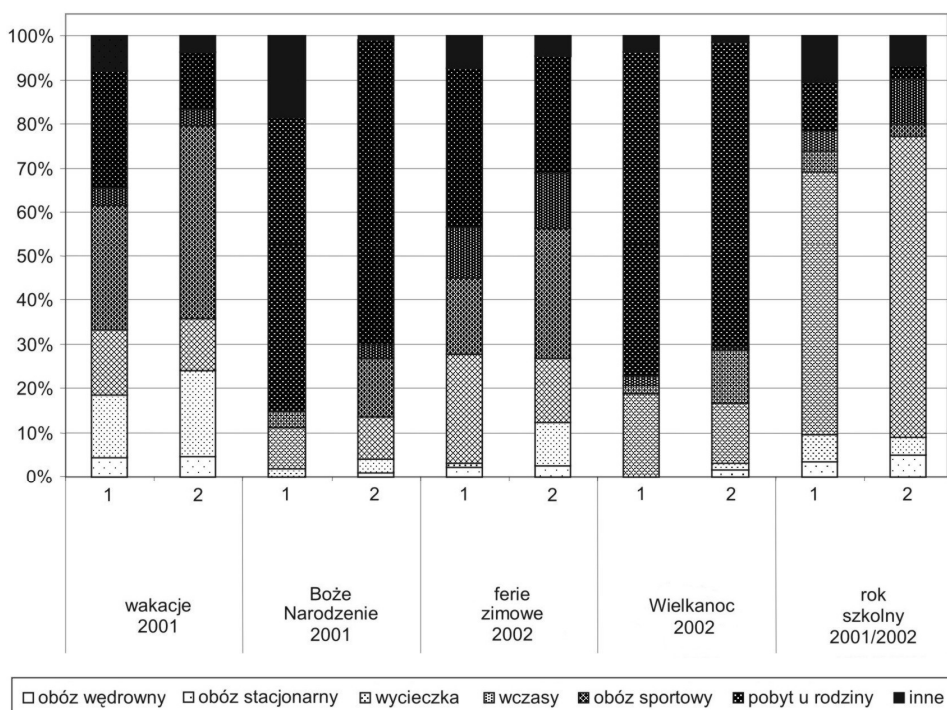
Słowa kluczowe: formy ruchu turystycznego, determinanty form ruchu turystycznego, młodzież licealna

Key words: tourism types, determinants of tourism types, high schools pupils

Zmiany społeczno-gospodarcze w Polsce pod koniec lat osiemdziesiątych i na początku lat dziewięćdziesiątych XX wieku spowodowały wzrost mobilności turystycznej społeczeństwa. Jednym z częstszych uczestników ruchu turystycznego jest młodzież szkolna. To wynik dużego budżetu czasu wolnego, jakim ona dysponuje, zwłaszcza w okresach urlopowo-wakacyjnym oraz ferii zimowych. Zachodzące w Polsce przeobrażenia spowodowały również wzrost zróżnicowania wyjazdów turystycznych, między innymi w aspekcie form uczestnictwa w ruchu turystycznym. Dowodem tego jest przechodzenie w turystyce młodzieży od formy grupowej (wymiany grup młodzieży, obozy, kolonie), charakterystycznej dla społeczeństw krajów socjalistycznych (Ostrowski 1972), do indywidualnej, w mniejszym stopniu związanej z krajoznawstwem, charakterystycznej dla społeczeństw kapitalistycznych (Nalazek 1984). Formy uczestnictwa w turystyce są uwarunkowane różnymi czynnikami zewnętrznymi (dostępność miejsca, warunki klimatyczne), wewnętrznymi (płeć i wiek turystów, status materialny, pochodzenie społeczne) oraz osobistymi preferencjami.

W artykule dokonano identyfikacji form ruchu turystycznego w wyjazdach młodzieży licealnej w różnych okresach roku szkolnego 2001/2002. Ponadto przeanalizowano determinanty geograficzne, demograficzne oraz społeczno-ekonomiczne tych wyjazdów. Przeprowadzono zatem badania wśród młodzieży z dwóch miast, zróżnicowanych pod względem położenia geograficznego oraz poziomu społeczno-ekonomicznego zamieszkującej je ludności – Słupska i Częstochowy. Jako materiał źródłowy wykorzystano wyniki badań ankietowych, które przeprowadzono we wszystkich państwowych liceach ogólnokształcących Słupska i Częstochowy w roku szkolnym 2002/2003. Uczestniczyło w nich 550 uczniów liceów ogólnokształcących Słupska oraz 1412 z liceów częstochowskich. Badania były prowadzone częściowo przez autora oraz przez specjalnie w tym celu przeszkolonych nauczycieli – wychowawców poszczególnych klas.

Podstawowym okresem aktywności turystycznej młodzieży są wakacje letnie. Jest to efektem najbardziej sprzyjających migracjom turystycznym warunków pogodowych oraz największego w czasie roku budżetu czasu wolnego. Czynniki te skłaniają do podejmowania wyjazdów wycieczkowych oraz dłuższych, o charakterze pobytowym.



1 – Słupsk 2 – Częstochowa

Ryc. 1. Formy uczestnictwa w ruchu turystycznym młodzieży licealnej Słupska i Częstochowy
Fig. 1. The Słupsk and Częstochowa high school pupils tourism forms

Źródło: opracowanie własne na podstawie wyników badań ankietowych

Analiza wyjazdów wakacyjnych obu badanych populacji młodzieży wskazuje, że najczęściej podejmowaną przez nią w tym okresie formą turystyki były wyjazdy o charakterze wypoczynkowym, określone jako wczasy – 28,2% młodzieży licealnej Słupska oraz 44% Częstochowy (ryc. 1). Pod pojęciem wczasy rozumie się wyjazdy o charakterze pobytowym przede wszystkim w celach wypoczynkowych.

Młodzież ze Słupska znacznie częściej uczestniczyła w wyjazdach do rodziny (27,6%), wycieczkach (11%) oraz obozach stacjonarnych (9%). Znaczna część populacji młodzieży częstochowskiej brała udział w obozach stacjonarnych (19,8% osób), ponadto 13% wyjeżdżało do rodziny, a 11,8% na wycieczki. Taki rozkład form uprawianej turystyki ściśle wiąże się z kierunkami podróży. Uczniowie z Częstochowy najczęściej wyjeżdżali do miejscowości nadmorskich, których walory turystyczne są odpowiednie do wypoczynku biernego, związanego z plażowaniem, kąpielami, w nawiązaniu do popularnej w geografii turystyki reguły 3 S (sea, sun, sand).

Bezpośrednie sąsiedztwo miejscowości nadmorskich stwarzało młodzieży słupskiej możliwości wyjazdów jednodniowych nad morze bez konieczności noclegu. Wyjazdy te miały więc bardziej charakter rekreacji niż turystyki¹, a przez to prawdopodobnie nie były uwzględniane przez nią wśród wyjazdów turystycznych. Ponadto dwukrotnie częściej uczestniczyła ona w wyjazdach do rodziny, co wskazuje na częstszy udział w wyjazdach niskobudżetowych.

Tabela 1

Wartości miar statystycznych powiązań form ruchu turystycznego młodzieży licealnej Słupska i Częstochowy w trakcie wyjazdów w okresie wakacji letnich 2001 roku
The comparison of Słupsk and Częstochowa pupils tourism forms with using chi square test

Formy ruchu turystycznego	Chi kwadrat	Współczynnik istotności	Współczynnik Fi Yula
Obóz wędrowny	0,26	0,6094	0,00012
Obóz stacjonarny	6,24	0,0125	0,00294
Wycieczka	3,51	0,0612	0,00016
Wczasy	0,02	0,8999	0,00001
Obóz sportowy	0,36	0,5462	0,00017
Pobyt u rodziny	55,76	0,0000	0,02628

Źródło: opracowanie własne na podstawie wyników badań ankietowych

Statystycznie istotne różnice pomiędzy formami uczestnictwa w wakacyjnym ruchu turystycznym pomiędzy obiema badanymi populacjami wiążą się ze znacznie częstszym uczestnictwem w obozach stacjonarnych przez licealistów z Częstochowy

¹ Zgodnie z wytycznymi WTO (za: Kowalczyk 2001) z wyjazdem turystycznym mamy do czynienia, jeżeli co najmniej jeden nocleg jest poza miejscem stałego zamieszkania.

oraz znacznie wyższym udziałem w wyjazdach do rodziny przez młodzież licealną Słupska (tab.1). Zależności te występują przy wysokich poziomach istotności. Są pochodną wyższej mobilności turystycznej młodzieży z Częstochowy² i związanego z tym większego urozmaicenia uprawianych form turystyki, co prawdopodobnie wynika z wyższego statusu materialnego tej grupy badanych.

Okresy świąteczne charakteryzują się bardzo niskimi wskaźnikami frekwencji i aktywności turystycznej, co wynika z silnie zakorzenionej tradycji spędzania świąt w rodzinnym domu, w gronie najbliższych. Wpływa to zarówno na niski poziom mobilności turystycznej, jak i na niewielkie urozmaicenie form uprawianej turystyki.

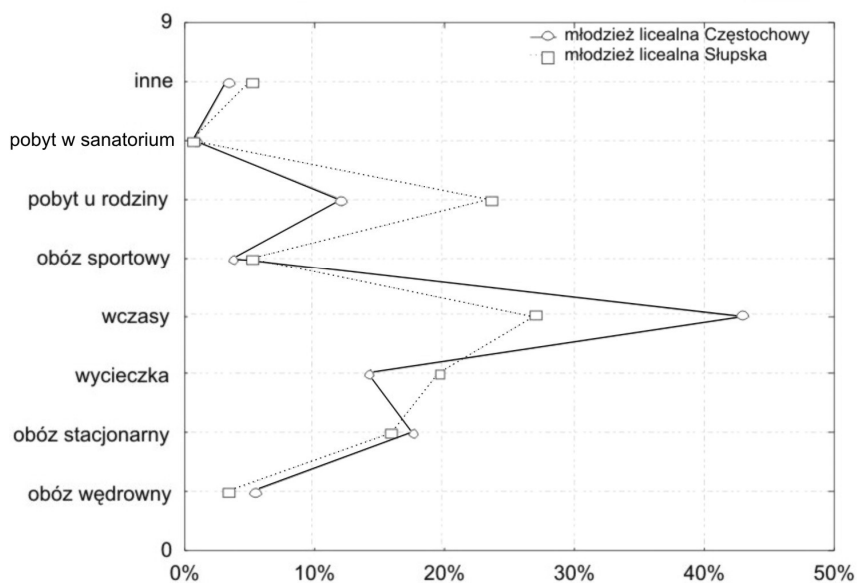
W wyjazdach badanych populacji znacznie przeważały wyjazdy o charakterze pobytów u rodziny (98% wyjazdów młodzieży licealnej Słupska oraz 67% Częstochowy w okresie świąt Bożego Narodzenia oraz odpowiednio 72,2% i 69% w okresie świąt wielkanocnych, ryc. 1). Wyższy wskaźnik uczestnictwa uczniów z Częstochowy w innych formach ruchu turystycznego w okresie bożonarodzeniowym wiąże się z coraz częstszymi wśród bogatszych mieszkańców, zwłaszcza aglomeracji, wyjazdami świątecznymi do górskich ośrodków wypoczynkowych (Alejziak 1999). Potwierdzeniem tego jest dominacja miejscowości górskich wśród kierunków wyjazdów w czasie Bożego Narodzenia.

W okresie wielkanocnym wśród innych form ruchu turystycznego znacznie wyższy był niż podczas Bożego Narodzenia udział w wycieczkach (odpowiednio 20,4% i 13,4%). Około 12% młodzieży licealnej Częstochowy uczestniczyło w wyjazdach wypoczynkowych określonych jako wczasy. Udział młodzieży licealnej Słupska w tej formie ruchu turystycznego był zdecydowanie niższy i kształtował się na poziomie 2%. Wysoki udział tej formy turystyki w wyjazdach młodzieży częstochowskiej wiąże się – podobnie jak w czasie świąt Bożego Narodzenia – z zasięgiem przestrzennym podejmowanych wyjazdów wypoczynkowych. Dominującym kierunkiem wyjazdów w okresie zimowym i wczesnowiosennym pozostają góry, które ze względu na odległość są dostępne dla młodzieży częstochowskiej. Lukę w uczestnictwie w ruchu turystycznym młodzieży słupskiej uzupełniał większy udział w wycieczkach do dużych, atrakcyjnych pod względem turystyczno-krajoznawczym miast.

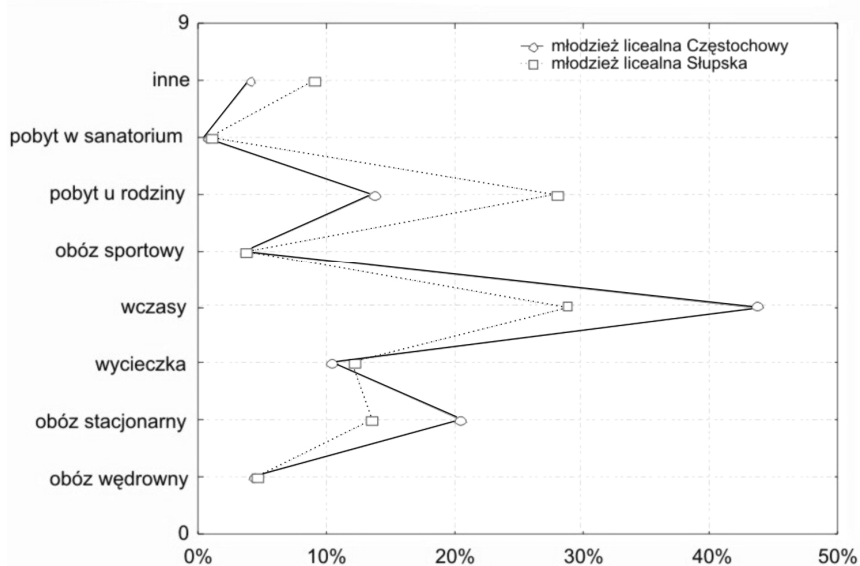
Przestrzeń turystyczna o preferowanych podczas ferii zimowych walorach, wiążących się z uprawianiem sportów zimowych, jest w różnym stopniu dostępna dla obu badanych populacji. Fakt ten determinuje zróżnicowanie form podejmowanych wyjazdów (ryc. 2). Licealiści ze Słupska ze względu na ograniczoną dostępność popularnych górskich ośrodków sportów zimowych uczestniczyli najczęściej w wyjazdach do rodziny (42% ogółu podróży). Wśród pozostałych form ruchu turystycznego były wczasy (20,3% wyjazdów), obozy sportowe (13%) oraz wycieczki (11,3%). Około 29% młodzieży licealnej Częstochowy uczestniczyło w formie turystyki określonej jako wczasy, głównie w miejscowościach górskich. Ponadto częste wśród niej były wyjazdy do rodziny (26,3% ogółu wyjazdów), na obozy sportowe (12,7%) oraz wycieczki (14,4% ogółu wyjazdów w okresie ferii zimowych).

² Wskaźniki frekwencji turystycznej młodzieży licealnej Słupska i Częstochowy wynoszą odpowiednio 70% i 77%.

Młodzież męska



Młodzież żeńska



Ryc. 2. Formy ruchu turystycznego młodzieży licealnej Słupska i Częstochowy w wakacyjnym ruchu turystycznym w 2001 roku z uwzględnieniem jej płci

Fig. 2. The Słupsk and Częstochowa high school pupils tourism forms with correlation of sex

Źródło: opracowanie własne na podstawie wyników badań ankietowych

Głównym organizatorem wyjazdów turystycznych młodzieży w okresie roku szkolnego są szkoły, w związku z tym najczęściej organizowane są wówczas wycieczki (ryc. 1). Turowski (1990) przypisuje wycieczkom dużą rolę w kształtowaniu doświadczeń poznawczych, estetycznych i moralnych oraz w weryfikacji wiedzy szkolnej. Wielu autorów łączy wycieczki szkolne z krajoznawstwem, przypisując im szczególne znaczenie w rozwoju procesów percepcji przestrzeni turystycznej ojczystego kraju (Denek 1998, 2000, 2001, 2002a, b, Janowski 2003, Łobożewicz 1996, 1999). W wycieczkach szkolnych uczestniczyło 57% młodzieży licealnej Słupska i 67,1% Częstochowy. Ponadto około 10% wyjazdów obu populacji stanowiły wyjazdy do rodziny, głównie weekendowe (ryc. 1). Uczestnictwo w innych formach turystyki było sporadyczne. Blisko 3,2% młodzieży słupskiej i 4,6% częstochowskiej brało udział w obozach wędrownych, odpowiednio 8% i 3,9% w obozach stacjonarnych oraz 2,6 i 6,9% w obozach sportowych.

W celu określenia determinant form uczestnictwa w ruchu turystycznym badanych populacji uczniów wyznaczono wskaźniki frekwencji z uwzględnieniem cech demograficznych (wieku, płci, wielkości rodziny) oraz społeczno-ekonomicznych (statusu materialnego, poziomu wykształcenia rodziców oraz miejsca zamieszkania w układzie miasto-wieś). Głównymi czynnikami wpływającymi na zróżnicowanie form podejmowanych podróży okazały się status materialny rodzin młodzieży oraz poziom wykształcenia jej rodziców (tab. 2, 3). Wiek natomiast nie wpływał w wyraźny sposób na formy wyjazdów turystycznych (tab. 4). Wraz ze wzrostem wykształcenia oraz statusu materialnego malał udział wyjazdów określonych jako po-

Tabela 2

Formy uczestnictwa w ruchu turystycznym młodzieży licealnej Słupska i Częstochowy z uwzględnieniem jej statusu materialnego (w %)

The Słupsk and Częstochowa high school pupils tourism forms with correlation of economical level

Formy uczestnictwa w ruchu turystycznym	Status materialny					
	wysoki		przeciętny		niski	
	Słupsk	Częstochowa	Słupsk	Częstochowa	Słupsk	Częstochowa
Obóz wędrowny	4,7	6,4	4,3	4,2	2,6	5,4
Obóz stacjonarny	13,8	18,7	14,5	19,8	15,7	17,6
Wycieczka	17,6	7,3	13,4	12,9	15,7	8,2
Wczasy	30,8	43,8	27,6	43,7	27,8	43,5
Obóz sportowy	3,7	4,2	4,6	3,6	2,6	2,7
Pobyty u rodziny	23,8	15,2	28,3	12,1	23,8	18,6
Inne	5,6	4,4	7,3	3,7	11,8	4,0

Źródło: opracowanie własne na podstawie wyników badań ankietowych

Tabela 3

Formy uczestnictwa w ruchu turystycznym młodzieży licealnej Słupska i Częstochowy z uwzględnieniem wykształcenia jej rodziców (w %)

The Słupsk and Częstochowa high school pupils tourism forms with correlation of parents education

Formy uczestnictwa w ruchu turystycznym	Wykształcenie rodziców					
	wyższe		średnie		zawodowe	
	Słupsk	Częstochowa	Słupsk	Częstochowa	Słupsk	Częstochowa
Obóz wędrowny	1,3	4,7	5,6	4,3	4,0	4,8
Obóz stacjonarny	13,9	17,6	18,0	17,4	12,0	16,8
Wycieczka	10,5	11,5	16,2	16,1	8,0	8,4
Wczasy	38,9	46,8	19,6	42,4	24,0	38,7
Obóz sportowy	6,2	3,0	2,8	3,2	0,0	3,6
Pobyt u rodziny	20,9	11,5	27,2	13,0	36,0	26,5
Pobyt w sanatorium	0,7	0,2	1,6	0,6	0,0	1,2
Inne	7,6	4,7	9,0	3,0	16,0	0,0

Źródło: opracowanie własne na podstawie wyników badań ankietowych

Tabela 4

Formy uczestnictwa w ruchu turystycznym młodzieży licealnej Częstochowy i Słupska z uwzględnieniem jej wieku (w %)

The Słupsk and Częstochowa high school pupils tourism forms with correlation of age of youths

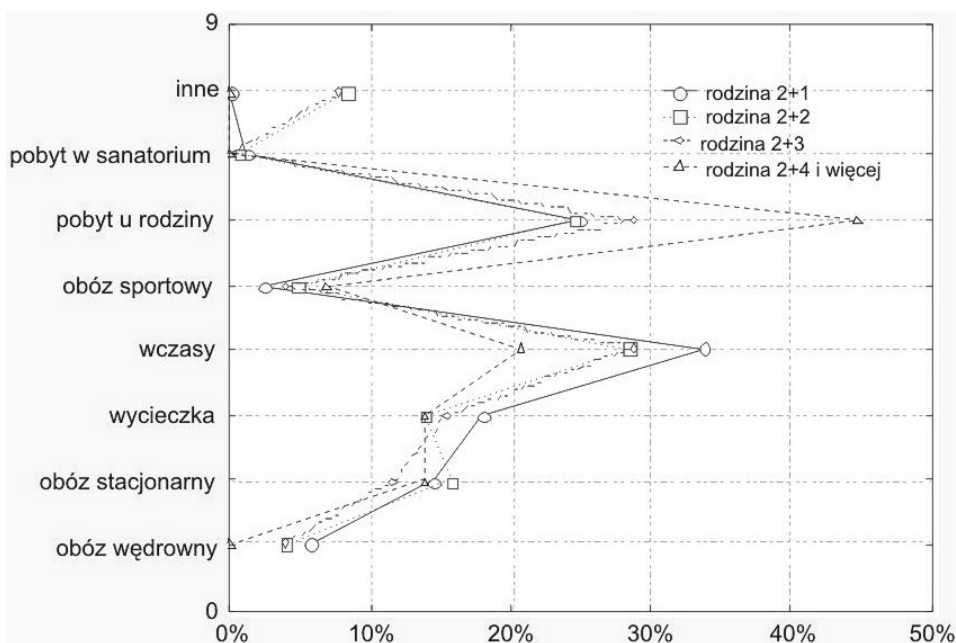
Formy uczestnictwa w ruchu turystycznym	18 lat		17 lat		16 lat	
	Słupsk	Częstochowa	Słupsk	Częstochowa	Słupsk	Częstochowa
Obóz wędrowny	4,3	3,4	3,0	7,0	5,7	5,3
Obóz stacjonarny	14,5	22,2	14,6	23,7	14,1	17,1
Wycieczka	15,1	10,9	11,0	24,5	17,3	14,1
Wczasy	26,2	40,6	28,9	8,6	30,2	43,2
Obóz sportowy	3,2	3,8	7,0	11,0	0,6	3,6
Pobyt u rodziny	26,0	15,7	26,7	19,6	27,2	12,3
Pobyt w sanatorium	0,5	0,5	0,8	1,3	0,6	0,8
Inne	10,2	2,9	8,0	4,3	4,3	3,6

Źródło: opracowanie własne na podstawie wyników badań ankietowych

być u rodziny na rzecz innych form. Charakterystyczne są niemalże identyczne wskaźniki uczestnictwa we wczasach młodzieży licealnej Częstochowy w grupach zróżnicowanych ze względu na status materialny rodzin. Udział młodzieży ze Słupska we wczasach wzrasta ze wzrostem statusu materialnego jej rodzin.

Po porównaniu form uczestnictwa w turystyce obu populacji na tle statusu materialnego rodzin i poziomu wykształcenia rodziców widać wyraźnie dominację uczestnictwa licealistów częstochowskich we wczasach oraz znacznie niższe wskaźniki w pobytach u rodziny. Wskaźniki te wskazują na większą polaryzację młodzieży ze Słupska pod względem statusu materialnego, której wyrazem jest częstszy udział uczniów o niższym statusie materialnym i niższym poziomie wykształcenia rodziców w turystyce niskobudżetowej. Potwierdzają to wyniki testu chi kwadrat. Stwierdzono istotne statystycznie zależności poziomu wykształcenia i statusu materialnego rodziców licealistów ze Słupska z formami jej udziału w ruchu turystycznym (zależność testu chi istotna na poziomie $p = +/-0,000$).

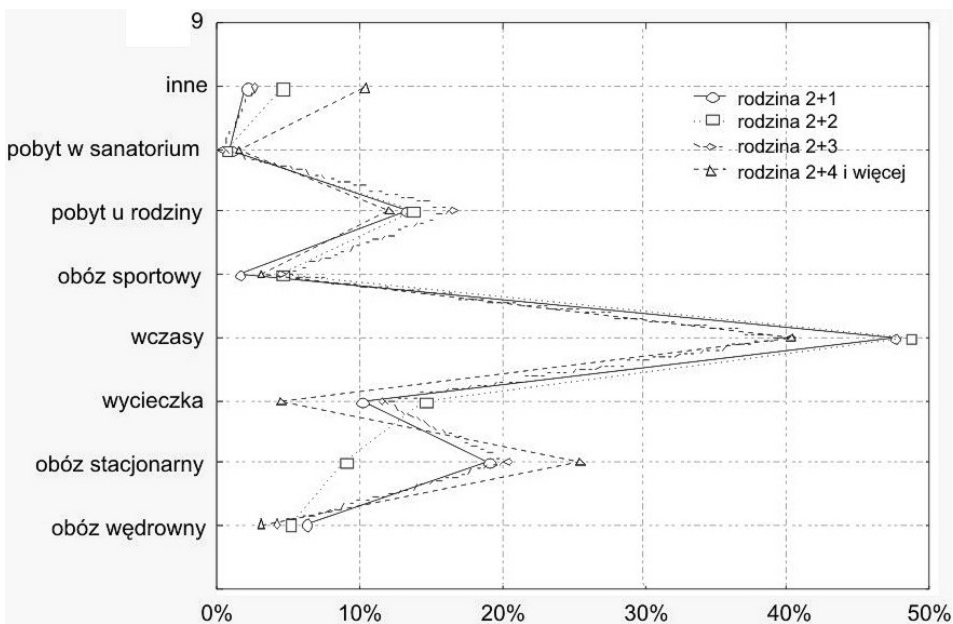
W porównaniu form uczestnictwa w ruchu turystycznym z uwzględnieniem płci badanych grup młodzieży można wskazać na częstsze uczestniczenie dziewcząt w wyjazdach do rodziny (ryc. 2). Dotyczy to w podobnym zakresie młodzieży obu badanych populacji. Wyższe wskaźniki frekwencji w wyjazdach młodzieży żeńskiej do rodziny potwierdzają również badania innych autorów (Różycki 2000, Lubowicz 1996). Kobiety częściej czują się związane emocjonalnie z rodziną i w związku



Ryc. 3. Formy ruchu turystycznego młodzieży licealnej Słupska z uwzględnieniem wielkości jej rodzin

Fig. 3. The Słupsk high school pupils tourism forms with correlation of family size

Źródło: opracowanie własne na podstawie wyników badań ankietowych



Ryc. 4. Formy ruchu turystycznego młodzieży licealnej Częstochowy z uwzględnieniem wielkości jej rodzin

Fig. 4. The Częstochowa high school pupils tourism forms with correlation of family size

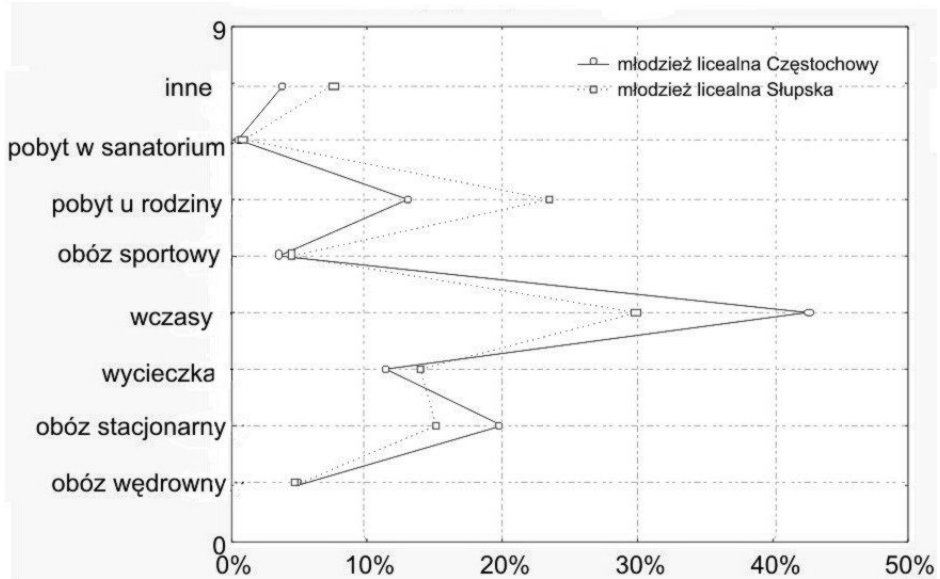
Źródło: opracowanie własne na podstawie wyników badań ankietowych

z tym chętniej uczestniczą w tej formie wyjazdów (Przeclawski 1973). Mężczyźni preferują bardziej aktywne formy ruchu turystycznego – obozy wędrownie, sportowe i stacjonarne. W przypadku licealistów ze Słupska widać ponadto zdecydowanie większy wpływ wielkości rodziny na rozkład form uczestnictwa w wakacyjnym ruchu turystycznym (ryc. 3), bowiem młodzież z rodzin wielodzietnych znacznie częściej wyjeżdżała do rodziny. Stwierdzono natomiast brak takiej korelacji w stosunku do uczniów z Częstochowy (ryc. 4), co może wskazywać na mniejsze zróżnicowanie w statusie materialnym młodzieży z rodzin mniej licznych i wielodzietnych.

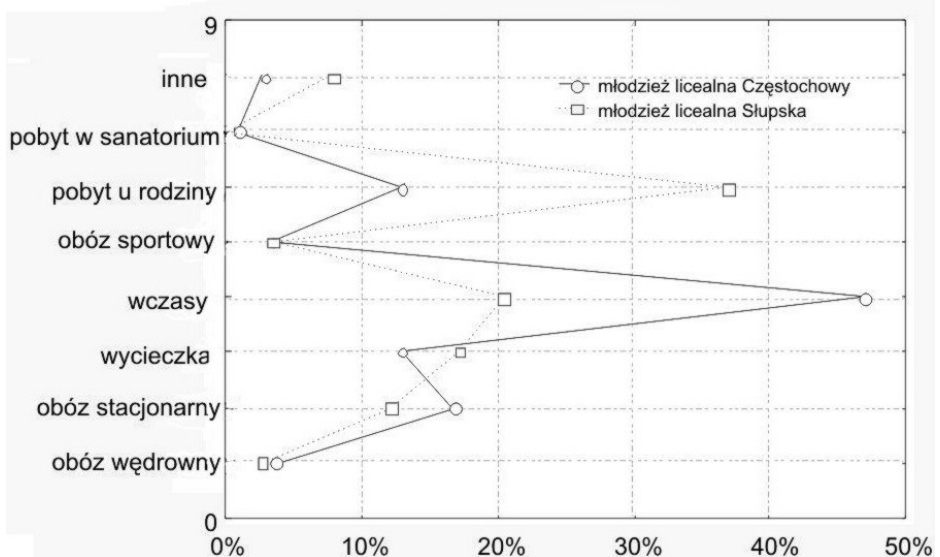
Analiza wykresu rozkładu form uczestnictwa pokazuje różnice pomiędzy młodzieżą licealną „miejską” i zamieszkującą poza Słupskiem i Częstochową. Rozkład tych form wśród licealistów częstochowskich z uwzględnieniem ich miejsc zamieszkania jest niemalże identyczny (ryc. 5). Młodzież „miejska” liceów ogólnokształcących Słupska znacznie częściej brała udział w okresie wakacyjnym we wczasach, natomiast młodzież wiejska częściej wyjeżdżała do rodziny. Podobne tendencje w rozkładzie form ruchu turystycznego potwierdzają badania Łobożewicza³ (1985), który wykazuje dominację wyjazdów do rodziny w turystyce młodzieży wiejskiej.

³ W badaniach nad turystyką młodzieży wiejskiej Łobożewicz wskazuje, że najczęstszą formą turystyki uprawianą przez nią są wyjazdy do rodziny (29%) oraz obozy turystyczne lub sportowe (22%).

Młodzież miejska



Młodzież wiejska



Ryc. 5. Formy ruchu turystycznego młodzieży licealnej Słupska i Częstochowy z uwzględnieniem miejsca jej zamieszkania

Fig. 5. The Słupska and Częstochowa high school pupils tourism forms with correlation of places of residence

Źródło: opracowanie własne na podstawie wyników badań ankietowych

Dane dotyczące form ruchu turystycznego z uwzględnieniem młodzieży wiejskiej i miejskiej wskazują na wyższy stopień asymilacji obu tych grup z liceów ogólnokształcących Częstochowy oraz większe rozbieżności pomiędzy młodzieżą licealną Słupska zamieszkałą w mieście oraz poza nim, co prawdopodobnie jest wynikiem większych dysproporcji w jej statusie materialnym.

Analiza form uczestnictwa w ruchu turystycznym badanych populacji pozwala wnioskować, że zróżnicowanie form podejmowanych wyjazdów jest w głównej mierze determinowane dostępnością czasowo-przestrzenną atrakcyjnych pod względem turystycznym miejscowości i regionów. Dowodem tego jest znaczne zróżnicowanie form turystyki w wyjazdach podejmowanych w czasie wakacji letnich i ferii zimowych oraz ferii świątecznych. Istotną grupą czynników determinujących uczestnictwo w różnych formach wyjazdów turystycznych są zmienne demograficzne oraz społeczno-ekonomiczne, wśród których najistotniejszą rolę odgrywają status materialny rodzin młodzieży, poziom wykształcenia rodziców, a nieco mniejszą płeć i miejsce zamieszkania w układzie miasto-wieś.

Literatura

- Alejsiak W., 1999, *Aktywność turystyczna mieszkańców Szwecji na przykładzie populacji sztokholmskiej – badania wstępne*, Folia Turistica 2
- Denek K., 1998, *Krajoznawstwo i turystyka dzieci i młodzieży oraz kształcenie kadr dla tych sfer aktywności*, Ziemia
- Denek K., 2000, *Krajoznawcze możliwości oddziaływań wychowawczych na młodzież*, Lider 7-8
- Denek K., 2001, *W kręgu edukacji, krajoznawstwa i turystyki w szkole*, Edukacja 1
- Denek K., 2002a, *Poza ławką szkolną*, Poznań
- Denek K., 2002b, *Weekend na Lednicy*, Poznaj swój kraj 4
- Janowski I., 2003, *Krajoznawstwo i turystyka szkolna*, Kielce
- Kowalczyk A., 2001, *Geografia turystyki*, Warszawa
- Lubowicz Z., 1996, *Turystyka młodzieży szkół ponadpodstawowych w 1995 roku*, Problemy Turystyki 1-4
- Łobożewicz T., 1985, *Aktywność turystyczna młodzieży pracującej*, Acta Universitatis Lodziensis, Turyzm 1
- Łobożewicz T., 1996, *Turystyka dzieci i młodzieży szkolnej*, Warszawa
- Łobożewicz T., 1999, *Turystyka kwalifikowana i aktywna w działalności harcerstwa*. W: *Turystyka aktywna – turystyka kwalifikowana*, red. T. Łobożewicz, R. Kogut, Warszawa
- Ostrowski S., 1972, *Ruch turystyczny w Polsce*, Warszawa
- Przeclawski K., 1973, *Turystyka a wychowanie*, Warszawa
- Różycki P., 2000, *Aktywność turystyczna i rekreacyjna młodzieży w okresie weekendów, ferii zimowych i wakacji*. W: *Aktywność ruchowa ludzi w różnym wieku*, red. D. Umiastowska, Szczecin
- Turos L., 1990, *Turystyka edukacyjna*, Monografie 15, Siedlce

Summary

This article presents the analysis of high schools pupils trips forms during their travels in school year 2001/2002. Basing on the results of questionnaire leaded between the Słupsk and

Częstochowa public high schools pupils in April and May of 2003 year the autor investigated high schools pupils trips forms with their demographical, socio-economical and geographical determinants. The results of these investigations show the forms of trips are different in different times of the schools year especially between the periods of summer and winter holiday and Christmas and Easter. Besides it differences relates to socio-economical and demographical factors. The results let come a conclusion the forms of high schools pupils trips are determined by accessibility of tourism atractivities, amount of free time and some socio-economical and demographical factors the most by youths parents education, economical status and place of residence (dividing up city or town).